

About This Report

삼성SDI가 열네 번째 지속가능성보고서를 발간합니다.

본 보고서는 삼성SDI가 이해관계자와 소통하는 커뮤니케이션 채널로서 2016년 동안 주요한 8가지의 지속가능성 성과 및 활동을 중심으로 담고 있습니다. 특히 올해 보고서는 조직의 통합적 사고력을 제시하기 위하여 통합보고 프레임워크를 반영하였으며, 삼성SDI의 사업상 가치창출 및 리스크 요인을 경제·사회·환경 측면에서 구체화하고자 노력하였습니다.

보고 작성 기준

1. GRI(Global Reporting Initiative) G4 가이드라인
2. IIRC(International Integrated Reporting Council) 통합보고 프레임워크
- 정량데이터 중 GRI G4 프로토콜에서 규정하지 않는 경우 당사 관리에 따라 작성

보고 경계 삼성SDI 및 삼성SDI 종속회사

보고 범위 경제(K-IFRS 한국채택국제회계 기준), 사회, 환경 전반

보고 기간 2016년 1월 1일 ~ 2016년 12월 31일, 일부 성과 2014년 ~ 2017년 3월

보고 주기 매년 (지난 보고서: 2016년 6월)

보고 검증 재무정보 : 삼정KPMG

비재무정보 : 로이드인증원 AA1000AS(2008) 기준 (온실가스 배출량 및 에너지사용량 제외)

본사 소재지 경기도 용인시 기흥구 공세로 150-20 (17084)

이전 보고기간 이후의 발생한 중요한 변화

- 케미칼사업부의 경영성과는 중단사업손익(2016년 4월 29일부로 매각)으로 분류되어 2015년 경영성과를 재산정하여 보고함
- 중국, 무석 자동차배터리 Pack 제조법인(SWBS) (2017년 1월)

문의처

SM 추진사무국 : Tel 031-8006-3100 Fax 031-8006-3179 E-mail sustainability@samsung.com

일반 문의 : Tel 031-8006-3100

기타 정보

홈페이지 삼성SDI www.samsungsdi.co.kr

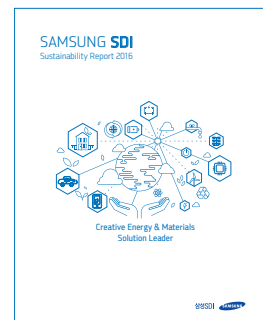
지속가능경영 <http://www.samsungsdi.co.kr/sustainable-management/index.html>

윤리경영 <http://www.samsungsdi.co.kr/cyber-audit/ethics-management.html>

VOC 시스템(고객문의)

홈페이지 내 '고객문의'를 통해 여러분의 다양한 의견을 제시하실 수 있습니다.

<http://www.samsungsdi.co.kr/information.html>



COVER STORY

삼성SDI 제품을 공학적으로 가장 완벽한 도형인 육각형 속에 아이콘으로 표현하여 제품의 신뢰성과 우수성을 강조하였으며, 삶의 곳곳에서 다양한 용도로 사용되는 삼성SDI 제품이 품요로운 인류의 삶과 깨끗한 지구환경을 만들어간다는 의미에서 기업비전인 'Creative Energy & Materials Solution Leader'와 임직원의 '손'을 이미 지 하단에 표현하였습니다.

Contents

About This Report	02
Contents	03
CEO 메시지	04

Sustainability Management Overview

삼성SDI Value Chain별 가치창출 요소 및 영향	06
2016년 삼성SDI 가치창출(Value Creation) 결과	08
삼성SDI 사업 현황	10
지속가능성 관리체계	12
리스크 관리체계	13
중대성 평가	14
Management Approach	16
삼성SDI TIMM	18

2016년 High Material Issue

High 01_시장 리더십 확보 및 신시장 발굴	22
High 02_제품 안전성 평가 및 관리 강화	26
High 03_미래시장에 대한 변동 예측과 대응	30
High 04_준법 및 글로벌 반부패 원칙 준수	34
High 05_사업장 안전강화	36
High 06_연구개발(R&D) 역량 강화	40
High 07_공급망 지속가능성 지원 및 관리	42
High 08_에너지 절감 및 재생에너지 사용	48

2016년 Medium & Low Material Issue

Medium 01_이사회 구성 및 운영의 투명성	52
Medium 02_지역사회 참여 및 발전	54
Medium 03_오염물질 배출 관리	58
Low 01/02_폐기물 관리/용수사용 관리	58
Medium 04/05_임직원 역량 강화 및 경력개발/ 임직원 일과 삶의 균형	59
Low 03/04_임직원 다양성 존중과 평등한 기회/ 노사간 소통 활성화	59

Appendix

Financial data	66
GRI(Global Reporting Initiative) 4.0	68
온실가스 검증의견서	71
지속가능성보고서 검증의견서	72
UN SDGs(United Nations Sustainable Development Goals)	74
지속가능성보고서 발자취	75

CEO 메시지



“삼성SDI는 끊임없는 혁신을 통해 인류의 삶을 더욱 풍요롭게 하고 기술과 시장을 선도해 나갈 것을 약속드립니다.”

삼성SDI 이해관계자 여러분, 안녕하십니까.
지속가능성보고서 2016을 통해 인사 드리게 되어 반갑습니다.
언제나 삼성SDI에게 보내주시는 변함없는 성원과 관심에 깊은 감사를
드립니다.

삼성SDI의 전세계 모든 임직원들은 '에너지와 첨단소재의 창조적 리더'
로서 인류의 삶을 풍요롭고 새로운 미래를 열어가기 위해 끊임없이 혁신
하고 있습니다.

2016년은 신홍시장의 경기 둔화, 미국 금리 인상, 경쟁업체들간의 기술 및
가격 경쟁심화 등의 영향으로 우리에게는 녹록하지 않은 경영 환경이었
지만, 삼성SDI는 이에 굴하지 않고 전 임직원이 합심하여 도약의 기반을
다지는 의미 있는 한 해를 보냈습니다.

사업부문별로 살펴 보면 자동차배터리사업은 기술 경쟁력과 고객 대응력
을 높이기 위해 노력하였습니다. 급속충전 기술을 접목한 고에너지 밀도
배터리, 경량화가 가능한 확장형 모듈 등 기술력을 바탕으로 한 제품으로
시장을 선도하였으며, 2018년 상반기 양산을 목표로 한 헝가리 공장의
준공으로 유럽 고객들의 요구에 더 빠르게 대응할 수 있게 되었습니다.
이와 함께 ESS사업은 미국 시장의 엄격한 안전성 기준을 충족하여 미국
캘리포니아 전력 공급망 구축 프로젝트에 참여하여 시장 지배력을 더욱
공고히 하였으며, 소형 배터리사업은 비록 안전성 문제로 어려움을 겪었
지만, 조기에 문제를 해결하며 제품 안전성을 한 단계 업그레이드할 수
있었습니다. 또한, 전동공구, 전기차 등 Non-IT 분야에서 시장 지배력을
더욱 확대하였습니다.

전자재료사업은 중국 우시 페이스트 공장을 본격 가동하여 세계 최대
태양광 시장인 중국 시장에서의 경쟁력을 확보하는 한편, 중국 페이스트
시장 점유율 1위를 넘어 글로벌 시장 1위로 나아가기 위한 발판을 마련
하였습니다.

윤리, 안전, 환경, 지역사회 관계 등 많은 부분에서 지속가능성 가치를
강화하는 성과를 거두었습니다. 그 예로 청탁금지법 관련 선제 대응, 임직원
업무목표 중 안전환경 평가 대상 확대, 차세대 배터리 기술 확보 및 연구
저변 확대를 위한 산학협력, 사회공헌 활동인 푸른별 환경학교 운영 등을
진행하였습니다. 특히 지속가능성 관련 글로벌 평가기관인 DJSI와 CDP
에서 각각 'World 지수 편입'과 'A- 등급 획득'으로 지속가능경영의 추진
의지와 실천역량을 대외적으로 확인 받았습니다.

2017년도에도 경영환경의 불확실성과 변동성이 예상되지만, 삼성SDI는
근원적인 경쟁력을 강화하여 미래를 향해 나아갈 것입니다. 지속가능성
측면에서도 조직 구성원과의 소통과 참여를 강조하여 수평적이고 격식
없이, 회사가 더 좋은 방향으로 갈 수 있도록 건강한 토론을 나누는 기업
문화를 만들겠습니다.

삼성SDI는 2003 지속가능성보고서 발간을 시작으로 지속가능경영 추진
의지를 대외적으로 알렸습니다. 이제 지속가능경영은 삼성SDI가 글로벌
기업으로서 추구해야 하는 궁극적인 가치로 자리매김하고 있습니다. 본
보고서가 이해관계자에게 삼성SDI의 성과와 나아갈 방향을 알리는 소통
채널이 되기를 바랍니다. 앞으로도 삼성SDI는 과감한 혁신과 도전을 통해
비전을 향한 정진과 이해관계자 가치 증진에 최선의 노력을 다하겠습니다.
모두가 함께 성장할 수 있는 다양한 의견을 적극적으로 말씀해주시기
바라며 여러분의 변함 없는 격려와 관심 부탁드립니다.

감사합니다.






삼성SDI 주식회사
대표이사 사장 전영현



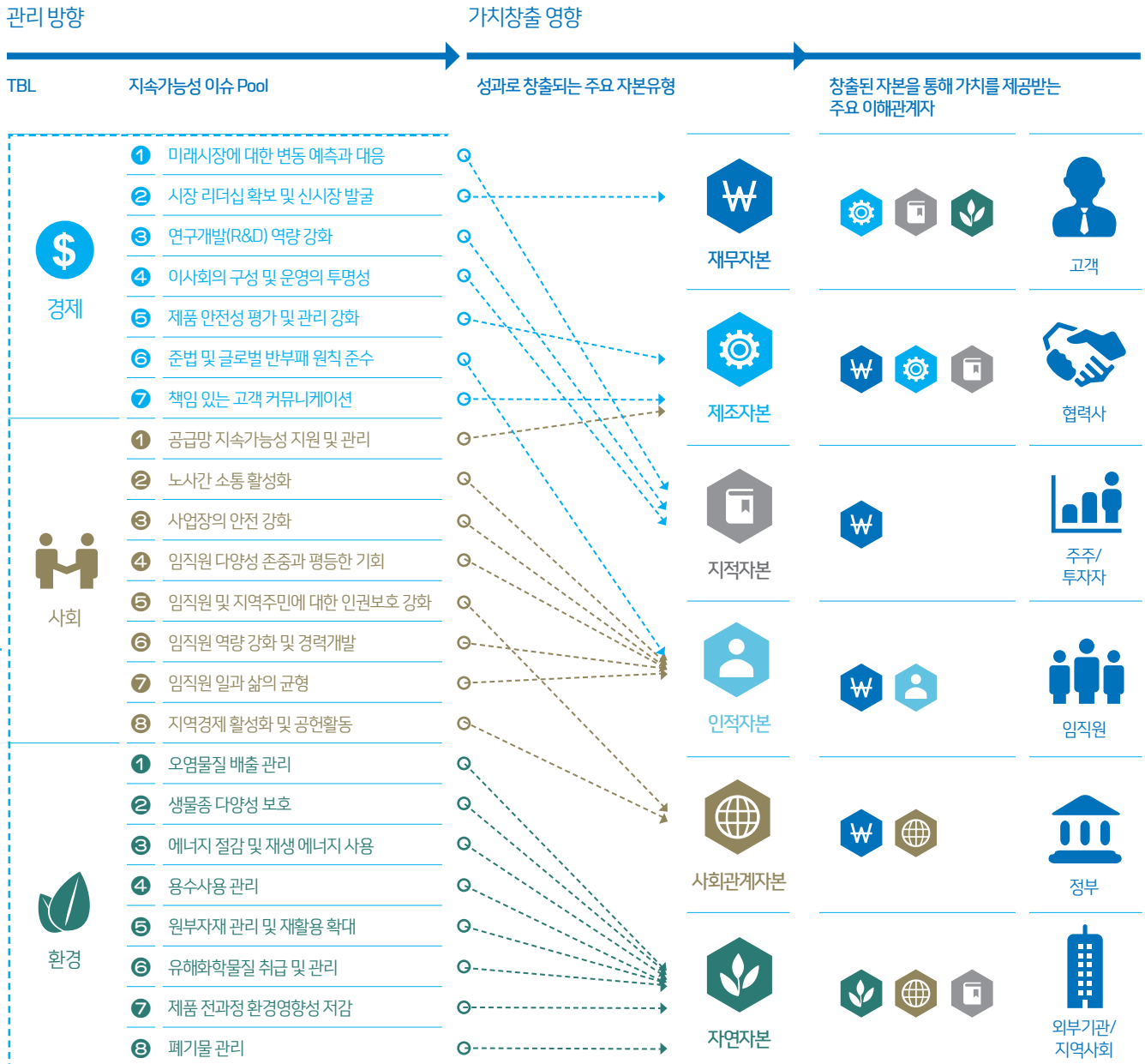
삼성SDI Value Chain별 가치창출 요소 및 영향

가치창출은 고객으로부터 선택 받기 위한 필수 요소로서 삼성SDI의 제품 또는 서비스를 통해 구현됩니다. 삼성SDI는 고객의 기대사항을 충족하고 나아가 사회문제를 해결하고자 모든 Value chain 단계에서 건전한 가치창출과 사회적 책임에 앞장서고 있습니다.

가치창출 요소

Value chain	연구개발	구매/물류	제조	판매/서비스	경영관리	
가치창출 요소						
브랜드 신뢰도						6 7
시장지배 기술						1 3
공정 효율성						3 5
내부 통제절차						4
구성원 역량						6
직장내 윤리의식						6
사업장 안전						3
협력회사 선정 및 유지						7
책임 있는 공급망						1
제품의 적용 범위						1 2
천연자원 소비 감소						3 1 3 4 5 6 7 8
생물 다양성 존중						2
친환경 제품 개발						3
제품 품질 향상						5
제품 안전성 향상						5 7
고객 관계 증진						2
지속 가능한 물류						1
지역 경제 활성화						8
우수 인재 확보						5
임직원 근무 만족						2 4 5 7
현금 창출 능력						1
협력회사 역량						1
준법						6

비즈니스 상에서 일어나는 모든 가치창출요소는 삼성SDI의 성장을 위한 기회요소이자, 리스크를 최소화 하는 위험요소로서 전사적으로 각 조직의 관리 방향을 제시합니다. 삼성SDI는 지속적인 가치창출을 위한 관리방향으로 23개의 이슈를 규명하였으며, 이를 중대성 평가 이슈 pool로 활용하고 있습니다. 아울러 통합적 사고 관점에서 이슈의 관리 성과가 창출되는 자본의 유형과 궁극적으로 가치를 제공받은 이해관계자를 분석하여 제시하였습니다.



2016년 삼성SDI 가치창출(Value Creation) 결과

Input



재무자원

- 1979년 한국증권거래소 상장
- 발행 주식의 총 수(보통주) : 68,764,530주
- 주주 및 투자자 금융자본 조달
- 주주총회 등 경영현황 공개



제조자원

- 생산법인 : 16개
- 소형배터리 등 생산능력 : 1,417백만 개
- 편광필름 생산능력 : 52,646 천㎡ 등
- 유형자산 : 2조 5,038억 원
- 건물 및 구축물 : 9,921억 원
- 기계장치 : 6,716억 원 등



지적자원

- 무형자산 : 9,417억 원
- R&D 투자액(매출액 대비 비중) : 5,525억 (11%)
- 연구개발 인력(전사 인력 비중) : 2,174명 (24%)



인적자원

- 전체 종업원 수 : 19,353명
- 사내이사 : 4명, 사외이사 : 5명
- 신규 채용 수 : 4,697명
- 교육 훈련비용 : 77억 원
- 평균 근속연수 : 11.1년 (국내 정규직 기준)



사회관계자원

- 총 11개국 거점 운영
- 푸른별 학교, 무료개인수술 등 지역사회 참여 및 사회공헌활동 운영
- 사회공헌 투자비 : 49억 원

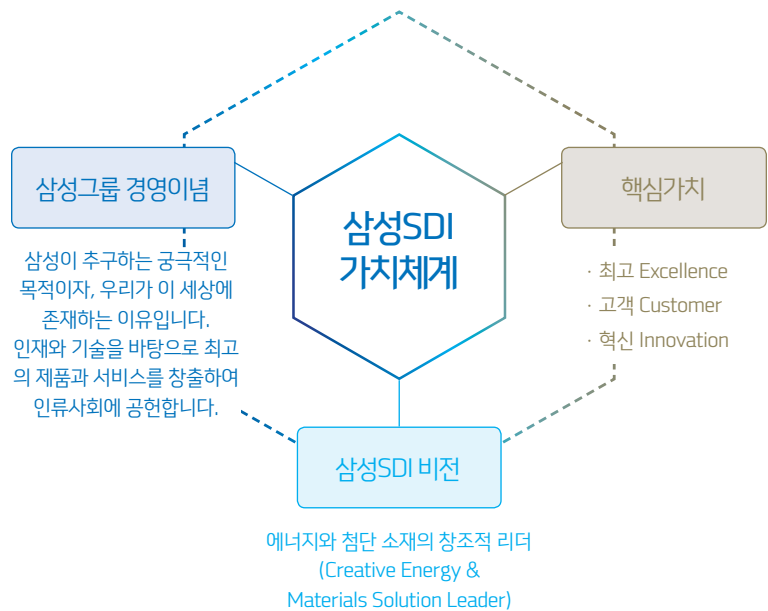


자연자원

- ISO14001 인증 취득
- 에너지 절감 투자비 : 2,312백만 원
- 에너지 사용량 : 12,876TJ

Business Activity

Long-term Strategic Foundation (Mission and Vision)



Value chain



사업 및 생산 제품

소형배터리

- IT Devices
- Power Devices
- Trans Devices

자동차배터리

- Battery Cell
- Battery Module
- Battery Pack

ESS

- Battery Pack
- Battery System

전자재료

- Semiconductor
- LCD/OLED
- Photovoltaic

2016년 성과 및 활동 보고 사항

High Material Issue

- 1 시장 리더십 확보 및 신시장 발굴
- 2 제품 안전성 평가 및 관리강화
- 3 미래시장에 대한 변동 예측과 대응
- 4 준법 및 글로벌 반부패 원칙 준수
- 5 사업장 안전 강화
- 6 연구개발(R&D) 역량 강화
- 7 공급망 지속가능성 지원 및 관리
- 8 에너지 절감 및 재생 에너지 사용

Medium & Low Material Issue

- 1 이사회 구성 및 운영의 투명성
- 2 임직원 역량 강화 및 경력개발 외 3개
- 3 지역사회 참여 및 발전
- 4 오염물질 배출관리 외 2개

삼성SD의 위기 및 기회 (외부 환경 포함)은 16-17페이지 참고

Output/Outcome

Long-term Impact



재무자본

- 매출액
 - 에너지솔루션 : 3조 4,302억 원
 - 전자재료 : 1조 7,706억 원
- 당기순이익 : 2,111억 원
- Q-cost : 3.35%(매출액 대비)
- 감사비, 예방비, 실패비용 등의 합



재무자본

주주 및 자본 투자자들로부터 우리가 필요한 자금 조달 능력을 향상시키고, 재무자본의 분배를 적절히 하여 최고의 성장과 배분을 이루는 것



제조자본

- 주요 생산량
 - 소형배터리 등 : 1,053백만 개
 - EMC : 6,218톤
 - 편광필름 : 45,023천m²
- S-partner 인증 : 91개사
- 구매비용 : 3조 7,751억 원



제조자본

우리가 확보한 제조기술과 역량을 생산 프로세스에 효과적으로 적용하여, 품질이 우수한 제품을 생산하고, 우리의 공급망을 책임 있게 관리하는 것



지적자본

- 각 사업본부별 전략 방향 수립 및 승인
- 2017년 사업계획 수립 및 승인
- 중장기 전략 수립 및 승인
- 특허 등록 : 11,886건



지적자본

새로운 제품과 서비스를 개발함에 있어서 혁신적이고 전문적인 기술을 적용하여 고객 개개인에게 특화된 기대 사항을 충족시키는 것



인적자본

- 현지채용인 보직장 비율 : 57%
- 여성관리자 : 7.7%
- 품질기사 자격 비율(ISO 9001 제외) : 29%(전사 품질 인력 대비)
- 임직원 도수율/손실률 : 0.40/26.89



인적자본

고용과정에서 평등과 다양성을 존중하고 능력 있는 임직원을 확보하여, 그들이 원하는 역량개발을 지원하고, 개인의 성장과 조직의 성장을 동시에 추구하는 것



사회관계자본

- 법인세 : 578억 원
- 부정사고와 관련하여 계약 종료된 사업 파트너 : 0 개사
- 무료개안 수혜자수 : 218,639명(누적)
- 푸른별학교 수혜자수 : 8,616명(누적)



사회관계자본

제품과 기술을 통하여 고객과 나아가 사회 발전에 기여하고 우리가 내는 세금과 구매하는 제품을 통해 지역사회를 성장시키는 것



자연자본

- 온실가스 배출량 : 747,926 tCO₂e
- 에너지 감축 성과
 - 연료절감 : 194TJ/년
 - 전력절감 : 899TJ/년



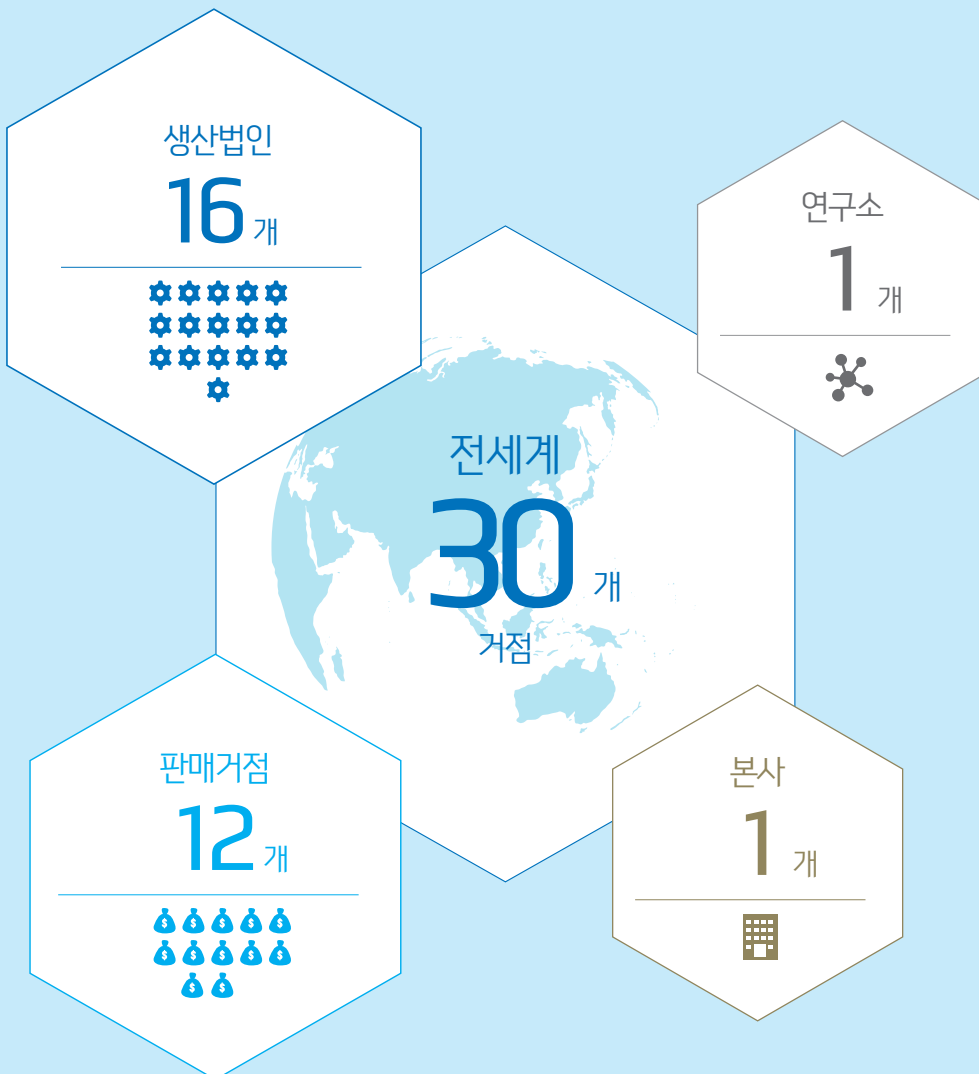
자연자본

생산과정에서 환경적 영향을 최소화하는 것은 물론이며, 공급망과 제품을 사용하는 고객에게 까지 환경적 책임을 유도하는 책임 있는 회사가 되는 것

삼성SDI 사업 현황

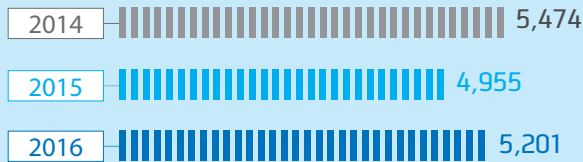
삼성SDI는 소형배터리, 자동차배터리 등을 개발/생산/판매하는 에너지솔루션 사업과 반도체 및 디스플레이 소재 등을 개발/생산/판매하는 전자재료 사업을 영위하고 있습니다.

전 세계시장을 대상으로 2016년 말 기준 총 16개의 생산법인과 12개의 판매 거점을 보유하고 있습니다. 판매 경로의 경우 배터리사업은 고객에게 직접 공급하는 비중이 92%이고, 8%를 대리점을 경유하여 판매하고 있으며, 전자재료 제품은 100% 고객에게 직접 공급하고 있습니다.





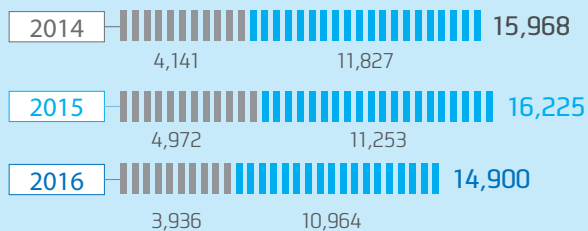
매출액 (단위: 십억 원)



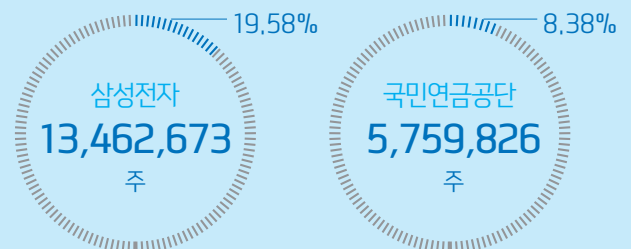
영업이익 및 당기순이익 (단위: 십억 원)

	2014년	2015년	2016년
영업이익	71	-267	-926
당기순이익	-80	26	211

총 자산 (단위: 십억 원)



5% 이상 주주의 주식 소유현황 (기준일 : 2016년 12월 31일)



* 연결기준, 케이칼 사업부문 자본 매각에 따라 2015년 매출액, 영업이익을 재기술 함

지속가능성 관리체계

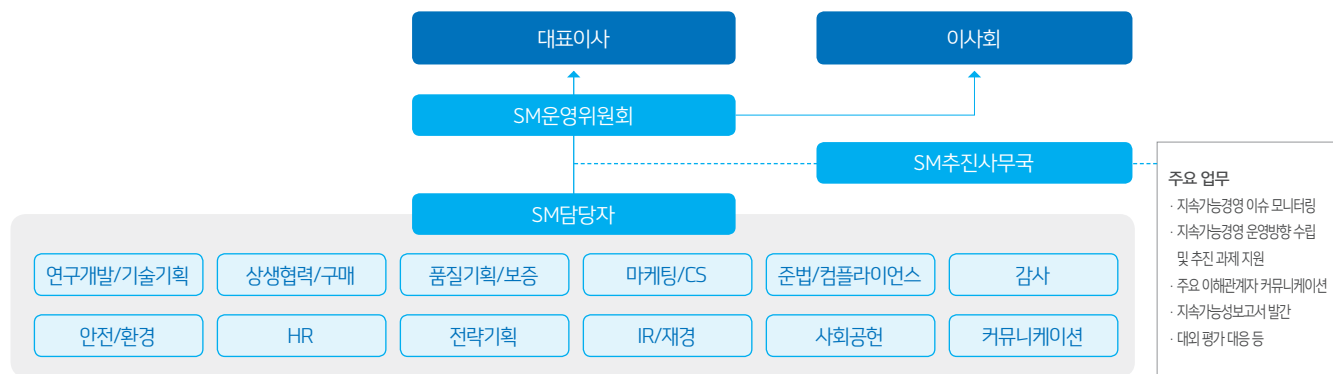
삼성SDI의 지속가능경영 추진방향은 경제, 사회, 환경 측면에서 조직 전체의 기회와 위협 요인을 파악하는 프레임을 제공하고, 도출된 이슈를 이해관계자와 해결 및 개선해나가는 것입니다. 이를 위해서 삼성SDI는 다양한 제도와 회의체를 통해 지속가능경영을 통합적으로 관리하고 있습니다.

2004년부터 전사적 운영방향을 수립하고 이해관계자의 기대사항을 수렴 및 대응 관련 의사결정 할 수 있도록 경영진 협의체인 SM운영위원회를 운영하고 있습니다. SM운영위원회에는 대표이사 및 주요 경영진이 참석하며 지속가능경영 주요 이슈, 목표 및 추진 방향 등을 공유하고, 지속가능성보고서 등 주요 아젠다에 대하여 검토 및 승인을 합니다.

SM추진사무국

삼성SDI는 전사적인 지속가능경영 추진의 동력을 확보하고 세부과제별로 실행역량 강화를 위해서 전담 조직인 SM추진사무국을 운영하고 있습니다. 주요 역할로는 국내외 지속가능경영 동향을 파악하고, 조직 내 지속가능경영 활동을 통합 관리 및 지원을 수행합니다. 특히 경영진의 의사결정이 필요한 부분에 대해서는 SM운영위원회에서 논의 및 승인 할 수 있도록 아젠다를 기획하고 이사회까지 보고할 수 있도록 지원합니다. 마지막으로, 다양한 이해관계자가 기대하고 요구하는 사항에 대해 각 부문 SM담당자와 협업하여 대응하는 역할을 합니다.

SM추진체계



이해관계자 참여 및 소통

삼성SDI는 이해관계자의 기대사항을 파악하고 충족시키는 것이 지속가능성을 확보하는 출발이라고 생각합니다. 삼성SDI는 경영활동에 직간접 영향을 주고 받은 모든 대상을 이해관계자로 규정하며, 고객, 협력회사, 주주/투자자, 임직원, 정부, 외부기관 및 지역사회를 이해관계자로 구분하고 있습니다. 이해관계자별 소통 채널을 운영하며, 이해관계자의 기대사항과 비즈니스의 영향도에 따라 업무를 차년도 계획에 반영하고 있습니다. 수립된 계획을 SM운영회를 통해 점검하고, 지속가능성보고서를 통해서 이해관계자들에게 공개하고 있습니다.

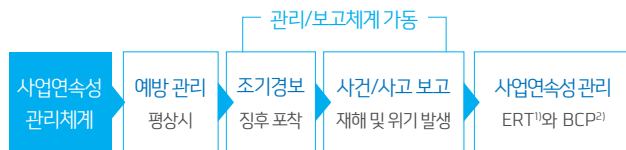
고객	협력사	주주 및 투자자	임직원	정부	지역사회, 시민단체	산업협회, 대학, 연구기관
<ul style="list-style-type: none"> 고객 방문 QBR(Quarterly Business Review) 미팅 홈페이지 운영 Focus 119 운영 	<ul style="list-style-type: none"> 구매포털시스템, SSP(Samsung SDI Partner's Association) 개최 협력회사 교류회 운영 CEO 및 책임임원 협력회사 방문 	<ul style="list-style-type: none"> 주주총회 IR 실적 컨퍼런스콜 IR 로드쇼 IR 컨퍼런스 참석 정기 공시 IR 홈페이지 IR 대표전화 수시 미팅 	<ul style="list-style-type: none"> 노사협의회 열린상담센터 경영설명회 만족도 조사 Culture Leader 운영 SDI Talk 운영 뉴스레터 발간 	<ul style="list-style-type: none"> 국책과제 참여 공통 협력 프로그램 운영 컨퍼런스 및 간담회 개최 	<ul style="list-style-type: none"> 지역사회 협의체 운영 사회공헌활동 자매결연 	<ul style="list-style-type: none"> 한국배터리산업협회 등 협회 및 학회 회원 활동 연구개발(오픈 이노베이션) 공동 협력 프로그램 실시

리스크 관리체계

삼성SDI는 재무적 리스크와 비재무적 리스크에 대한 통합적 관리 체계를 구축하여 지속가능 한 성장과 발전을 실현하고 있습니다. 리스크 관리방향은 경제, 사회, 환경 이슈를 균형 있게 대응하고 재무적 성과에 치중하여 비재무적 가치가 훼손되는 것을 방지하는 것입니다. 이를 위해 기업자금의 조달과 운용에 영향을 미치는 유동성, 신용, 시장 리스크 뿐만 아니라, 준법, 공급망, 평판 리스크 등의 비재무적 리스크도 다각도 관리 하고 있습니다. CEO 주관으로 운영되는 각종 회의체는 주요 리스크의 대책 수립 및 개선활동을 점검하는 체계로서 모든 이해관계자의 가치가 균형성장 할 수 있도록 하는 의사결정의장이 되고 있습니다.

사업연속성관리(BCM) 체계 운영

삼성SDI는 배터리사업 특성상 화재 등으로 인한 사업운영 리스크를 가지고 있으며, 이에 대한 리스크 저감을 위한 예방과 신속한 사후 대응을 위한 사업연속성관리(BCM)체계를 운영하고 있습니다. 제품 개발부터 운영까지 각 분야별 리스크 분산 정책을 수행하고, 사업에 위협이 되는 위험요인을 사전에 확인하여 제거 및 저감을 위해 추진하고 있습니다. 혹시 발생할 수 있는 사고에 대비하여 전 임직원은 사전 시나리오를 구축하여 교육 및 내재화를 위한 훈련을 주기적으로 진행 하고 있습니다.



1) ERT : 긴급대응팀(Emergency Response Team)
2) BCP : 사업연속성계획(Business Continuity Plan)

컴플라이언스 리스크 관리

삼성SDI는 모든 경영활동 과정에서 정보의 투명성을 확보하고 컴플라이언스 목적의 모니터링을 위해서 IT기반의 내부통제시스템(Internal Control System)을 운영하고 있습니다. 내부통제시스템은 주로 재무정보의 신뢰성 제고를 위한 내부회계 관리도 운영, 자산 보호 및 부정방지를 위한 인증, 평가 등으로 이루어져 있습니다. 변화되는 컴플라이언스 환경에 대응하고자 매년 내부 정책 및 규정, 절차를 점검하고 필요 시 시스템을 개선하고 있습니다.

공급망 리스크 관리

삼성SDI는 제조기반의 사업을 영위하며 전 세계적으로 협력회사를 보유하고 있습니다. 삼성SDI는 S-Partner 인증제도를 운영하여 협력회사의 지속가능경영 리스크를 관리하고 있습니다. S-Partner 제도는 협력회사에 대한 노동, 환경, 안전보건, 윤리, 경영시스템 5대 부문에 걸친 종합적 평가를 실시하고 인증서를 부여하는 제도이며, 2016년에는 국내외 9개 협력회사가 인증을 부여 받았습니다. 또한 원부자재 및 설비를 제공하는 협력회사에 대하여 사업연속성관리(BCM) 구축 지원을 통한 공급망의 리스크 저감 활동을 실시하고 있습니다. 2016년에는 43개 국내외 주요 협력회사를 대상으로 사업연속성계획(Business Continuity Plan)구축을 지원하기 위한 교육을 진행하였으며, 향후에 국내외 전 협력사에도 구축을 지원 할 예정입니다.

조세리스크 관리

삼성SDI는 세법을 준수하고 세무 리스크를 철저히 관리하는 것이 국가 재정에 기여는 물론 주주이익을 극대화하는 주요한 요인임을 인식하고 있습니다. 특히 전 세계적으로 조세회피 및 역외 조세회피, 탈세를 방지하기 위한 각종 규제가 늘어나고 있으며, 이에 삼성SDI는 세무 처리 관련 문서화된 사내 기준과 절차를 수립하고 있습니다. 아울러 정확한 세금 납부와 신고를 위해 국가별 지역별 관세당국의 방침을 정기적으로 모니터링하고, 발생가능한 리스크에 대비하고 있습니다. 특히 이전가격 정책을 수립하여, 적법한 이전가격 결정 및 적용에 대한 모니터링을 실시하고 있습니다. 나아가 글로벌 사업장 및 거래 업체를 대상으로 이전가격 정책에 따라 실행 및 운영되는 지의 여부 등을 점검하고 있습니다.

2016년 국가별 세금납부 현황 (단위: 원)

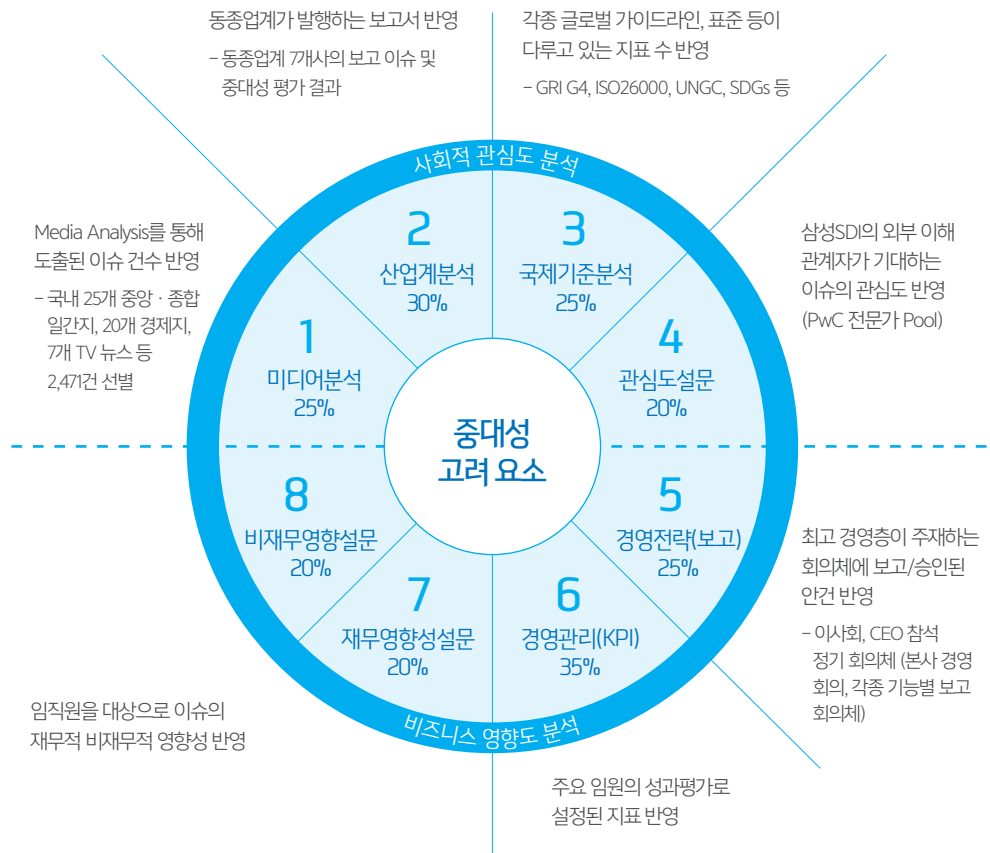
한국	233,924,173,168	동남아	187,705,911
일본	101,645,720	중국	13,216,189,214
미주	-9,292,286,188	남미	214,231,574
구주	18,618,372,066	홍콩	22,691,580,225

안전 리스크 관리

사업장의 안전 관리 능력은 사업경쟁력의 주요한 부분이자 생존을 위한 필수적인 역량으로 인식되고 있습니다. 삼성SDI는 안전사고 발생을 미연에 방지하는 것에 초점을 두고 안전문화 정착 로드맵, 사업장 상시점검단 운영 등 다양한 활동을 추진하고 있습니다. 특히 2016년 '안전이 경영의 제 1원칙'이라는 의지를 대내외 선포하였으며, 안전교육 및 안전사고 대응 훈련의 실시를 통해 임직원의 안전의식을 고취하고 있습니다.

중대성 평가

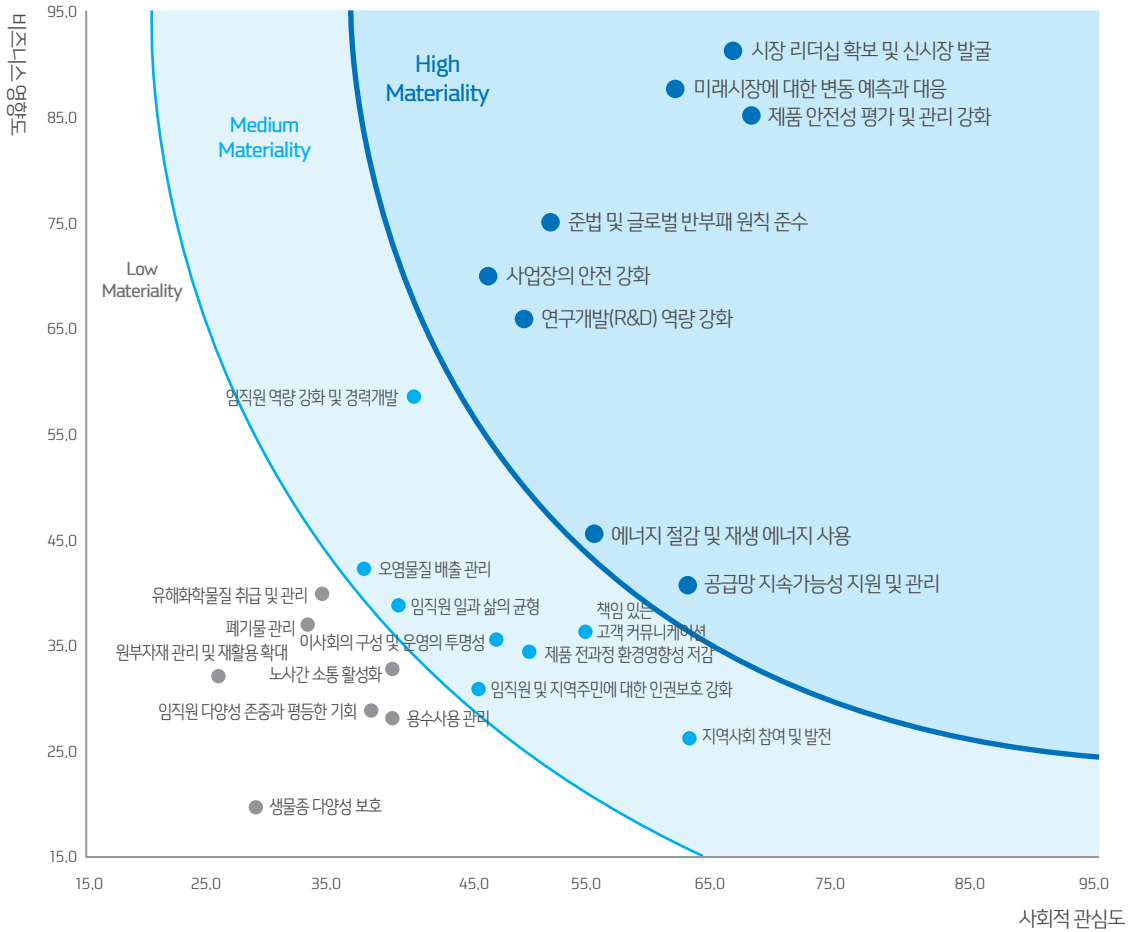
삼성SDI는 조직의 지속가능성 제고와 이해관계자 만족을 위해 다양한 활동을 전개하고 있으며, 지속가능성보고서를 통하여 그 결과와 성과를 구체적으로 공개하고 있습니다. 그 중 보고서에 중점적으로 보고할 이슈를 선정하기 위해 중대성 평가를 실시하고 있습니다.



High Material Issue에 대한 재무적/비재무적 연관성 분석

순위	이슈명	재무적 성과와의 연관성
1	시장 리더십 확보 및 신시장 발굴	기존 고객을 유지하여 시장 지배력을 공고히 하고, 신시장을 발굴하는 것은 매출에 직접적인 관계가 있으며, 기업의 성장성에 영향을 끼침
2	제품 안전성 평가 및 관리강화	제품 안전은 소비자의 생명과 건강에 관계되는 이슈로서 고객으로부터 발생되는 Claim은 금전적 손실을 유발시키고, 나아가 고객과의 거래 단절을 야기할 수 있음
3	미래시장에 대한 변동 예측과 대응	사업별, 국가별 시장전망 및 규제대응을 고려한 사업 계획 수립은 금전적 자원의 효율적 배분을 가능하게 함
4	준법 및 글로벌 반부패 원칙 준수	법규 위반으로 과징금 또는 과태료의 금전적 손실이 발생가능하며, 사안의 중대성이 높을 시 영업정지 등 사업에 심각한 영향을 끼침
5	사업장 안전 강화	사업장에서 발생하는 안전사고로 인하여 생산 중단 등 영업 활동에 심각한 차질을 유발하며, 재해로 인한 인적, 물적 자원 손실은 궁극적으로 금전적 손실을 유발함
6	연구개발(R&D) 역량 강화	제품의 R&D는 원가절감을 통해 비용을 낮추고 제품품질 향상을 통해 매출을 향상시킬 수 있음
7	공급망 지속가능성 지원 및 관리	공급망의 지속가능성 요인은 제품품질 등과 연계하여 매출에 영향을 줄 뿐만 아니라, 협력회사들의 사회적 책임 불이행 역시 당사의 사업에 부정적인 영향을 미칠 수 있음
8	에너지 절감 및 재생 에너지 사용	비효율적인 에너지 소비는 원가 상승에 영향을 미치며, 공정상 환경 법규 및 규제 등 위반 시, 벌금 등의 금전적 손실을 유발함

중대성 평가 결과



2016년에는 High Material Issue를 8개로 선정하여 중점적으로 보고하며, 또한, Medium & Low material Issue 중 국제적인 가이드라인 및 표준에서 일반적으로 요구되는 정보를 추가로 선정하여 공개하고 있습니다.

비재무적 성과와의 연관성

기존 고객을 유지하고, 새로운 고객을 확보하는 것은 시장 전반에서 고객과의 신뢰관계를 강화할 수 있는 중요한 요소임
고객 만족의 첫 번째 요소는 제공하는 제품에 대한 신뢰이며, 이에 품질에 대한 철저한 관리는 사업 영역에 있어서 가장 중요한 요소임
시장과 산업 전망에 대한 예측 및 전략의 수립과 대응은 의사결정의 신속성을 확보하고, 비즈니스 전개에 있어 중요한 역량으로 작용함
비윤리적 의사결정 및 경영활동은 기업 명성과 브랜드 가치의 하락에 직접적인 영향을 주는 요소임
사업의 특성상 유해물질이나 위험물질 등의 취급은 필수 불가결한 요소이며, 지역사회 및 임직원에 대한 안전의 확보는 기업의 가장 기본적인 책임임.
시장을 선도하기 위한 리더십의 근원은 R&D 역량확보임.배터리 사업의 경우 우수한 기술 성과는 궁극적으로 친환경 사회 구현에 이바지하며, 사업의 영속성을 보장해주는 요소임
공급망과의 동반성장은 기업의 사회적 책임에 중요한 부분으로 자리잡고 있으며, 공급망의 지속가능성 관리는 궁극적으로 당사의 경쟁력 및 명성관리에도 연관되어 있는 요소임
사회적으로 온실가스 감축과 에너지 절감 등 기후변화 대응에 관한 관심이 고조되어 있으며 이에 대한 적극적인 대응은 사업의 친환경성, 나아가 성장성에서도 중요한 요인임

Management Approach

High Material Issue	정의 & Relevance	위기 및 기회	Boundary
<p>01 - 시장 리더십 확보 및 신시장 발굴</p>	<p>신규 시장 진출을 통한 사업의 확장 및 기존 시장의 지배력을 확대하는 활동</p>	<ul style="list-style-type: none"> ▶ 배터리 업체 간 경쟁 심화 ▶ 저유가로 인한 시장 성장 둔화 가능성 ▶ 신재생 에너지 소비 니즈 증가 	<ul style="list-style-type: none"> ▶ 조직 내 : 영업/마케팅 ▶ 조직 외 : 고객, 주주/투자자
<p>02 - 제품 안전성 평가 및 품질관리 강화</p>	<p>제품의 안전성 확보를 위한 철저한 Spec 준수 및 신뢰성 시험 관리 강화 활동</p>	<ul style="list-style-type: none"> ▶ 배터리 항공기 적재 관련 항공 당국의 규제 강화 ▶ 제품 안전성 강화를 위한 설계, 검증기술의 확보 및 적용 	<ul style="list-style-type: none"> ▶ 조직 내 : 연구개발, 생산 ▶ 조직 외 : 고객, 협력회사
<p>03 - 미래시장에 대한 변동 예측과 대응</p>	<p>산업 트렌드 및 국가별 규제 등 시장의 리스크 예측과 관리 활동</p>	<ul style="list-style-type: none"> ▶ 자국보호주의로 인한 진입장벽 강화 ▶ 전기차 관련 기술 진보에 따른 최종 소비자 인식 개선 	<ul style="list-style-type: none"> ▶ 조직 내 : 연구개발, 구매, 생산, 영업/마케팅 ▶ 조직 외 : 고객, 협력회사
<p>04 - 준법 및 글로벌 반부패 원칙 준수</p>	<p>국내외 컴플라이언스 강화를 위한 활동</p>	<ul style="list-style-type: none"> ▶ 해외기업에 대한 법규 제재 강화 ▶ 지속적인 컴플라이언스 교육 및 점검을 통한 준법의식 강화 	<ul style="list-style-type: none"> ▶ 조직 내 : 연구개발, 구매, 생산, 영업/마케팅
<p>05 - 사업장 안전강화</p>	<p>국내외 사업장 안전 강화를 위한 관리 활동 및 개선 목표</p>	<ul style="list-style-type: none"> ▶ 안전, 환경 관련 정보 공개 요구 확대 ▶ 임직원, 협력사 등 안전문화 공유 및 확산 	<ul style="list-style-type: none"> ▶ 조직 내 : 생산
<p>06 - 연구개발(R&D) 역량 강화</p>	<p>연구 역량 강화를 위한 투자 현황, 중점 추진 방향 및 성과</p>	<ul style="list-style-type: none"> ▶ 배터리 및 소재산업 내 경쟁 심화 ▶ 미래성장 모멘텀 확보 위한 전문 역량 강화 추진 	<ul style="list-style-type: none"> ▶ 조직 내 : 연구개발 ▶ 조직 외 : 연구기관
<p>07 - 공급망 지속가능성 지원 및 관리</p>	<p>공급망 역량 강화를 위한 지원 현황 및 지속가능경영 촉진 활동</p>	<ul style="list-style-type: none"> ▶ 공급망 관리 부실에 따른 경제, 환경, 사회 리스크 증대 ▶ 협력사 경쟁력 확보를 통한 제품 경쟁력 증대 	<ul style="list-style-type: none"> ▶ 조직 내 : 구매 ▶ 조직 외 : 협력회사
<p>08 - 에너지 절감 및 재생에너지 사용</p>	<p>에너지 절감 및 온실가스 배출관리 활동</p>	<ul style="list-style-type: none"> ▶ 배출권거래제 등 온실가스 감축에 대한 규제 심화 ▶ 친환경 기업으로서의 이미지 제고 	<ul style="list-style-type: none"> ▶ 조직 내 : 생산 ▶ 조직 외 : 지역사회

GRI Aspect	핵심성과지표	주요 활동	담당부서
경제적 성과, 시장 현황	매출액, 영업이익, 시장 점유율	<ul style="list-style-type: none"> ▶ 수주 확대 및 수익성 개선 ▶ 고객 신뢰 기반 점유율 확대 	각 사업부문 마케팅 및 기획그룹
고객안전보건, 제품 서비스 라벨링, 마케팅 커뮤니케이션	고객만족도, 품질인재양성, 품질개선 성과	<ul style="list-style-type: none"> ▶ 품질경쟁력 강화 과제 추진 ▶ 고객만족도 조사 	품질보증실
경제적 성과, 시장 현황	매출액, 영업이익, 시장점유율	<ul style="list-style-type: none"> ▶ 친환경 기술 개발 ▶ 생산라인 확대 및 지역 기반 서비스 제공 	각 사업부문 마케팅 및 기획그룹
윤리 및 투명성, 반부패, 컴플라이언스, 경쟁저해행위	준법/윤리 교육, 컴플라이언스 점검 현황, 징계 조치 결과	<ul style="list-style-type: none"> ▶ 법규 준수를 통한 사회적 책임 실현 ▶ 부패 사고 사전 제거 활동 전개 	감사팀 및 준법지원팀
산업안전보건, 교육 및 훈련, 협력사 환경/인권/노동/사회 영향 평가	안전환경 투자, 안전환경 개선 건수, 임직원 재해율	<ul style="list-style-type: none"> ▶ 안전환경회의 개최 ▶ 필수안전수칙 준수활동 모니터링 	안전환경인프라팀
교육 및 훈련	R&D 투자액, 연구개발 인력, 특허등록 건수	<ul style="list-style-type: none"> ▶ 신기술 개발 기반 구축 ▶ 산학협력 확대 	기술기획그룹 및 개발/특허 부서
구매관행, 협력사 환경/인권/노동/사회 영향 평가	동반성장 협약 현황, 금융/인적/기술 투자 현황, S-Partner 인증 실적	<ul style="list-style-type: none"> ▶ 동반성장 금융, 인적, 기술 지원 확대 ▶ 소통 활성화 	구매팀 상생협력사무국
에너지, 배출	에너지 사용량, 에너지 절감액, 온실가스 배출량	<ul style="list-style-type: none"> ▶ 에너지 사용 절감 활동 추진 ▶ 배출권거래제 대비 탄소경영체제 수립 	안전환경인프라팀

삼성SDI Total Impact Measurement and Management (TIMM)

삼성SDI는 비즈니스의 직간접 활동을 영위하면서 경제, 사회, 환경에 미치는 긍정적인 영향과 이에 따라 필연적으로 발생하는 부정적인 영향을 인지하고 있습니다. 삼성SDI는 이해관계자와 함께 성장하고 발전하는 사회 구성원으로서 2016년 동안 경제, 세금, 사회, 환경 측면에서 발생시킨 영향력을 삼일PwC의 Total Impact Measurement and Management(TIMM) 방법론을 활용하여 집계 또는 환산하였으며, 그 결과를 지속가능성보고서를 통해 공개하였습니다.

Total Impact 6조 334억 원 

기간: 2016년 1월 1일 ~ 12월 31일

측면

- Economic Impact**
 - 현재 또는 미래에 GDP(국내총생산)에 미칠 수 있는 영향
 - 급여, 퇴직급여, 당기순이익, 유무형 자산 취득 및 연구개발 비용의 합

- Tax Impact**
 - 세금 납부를 통하여 공공재정에 미칠 수 있는 영향
 - 법인세, 재산세, 증권거래세, 관세, 부가가치세, 원천징수, 4대보험 등의 합

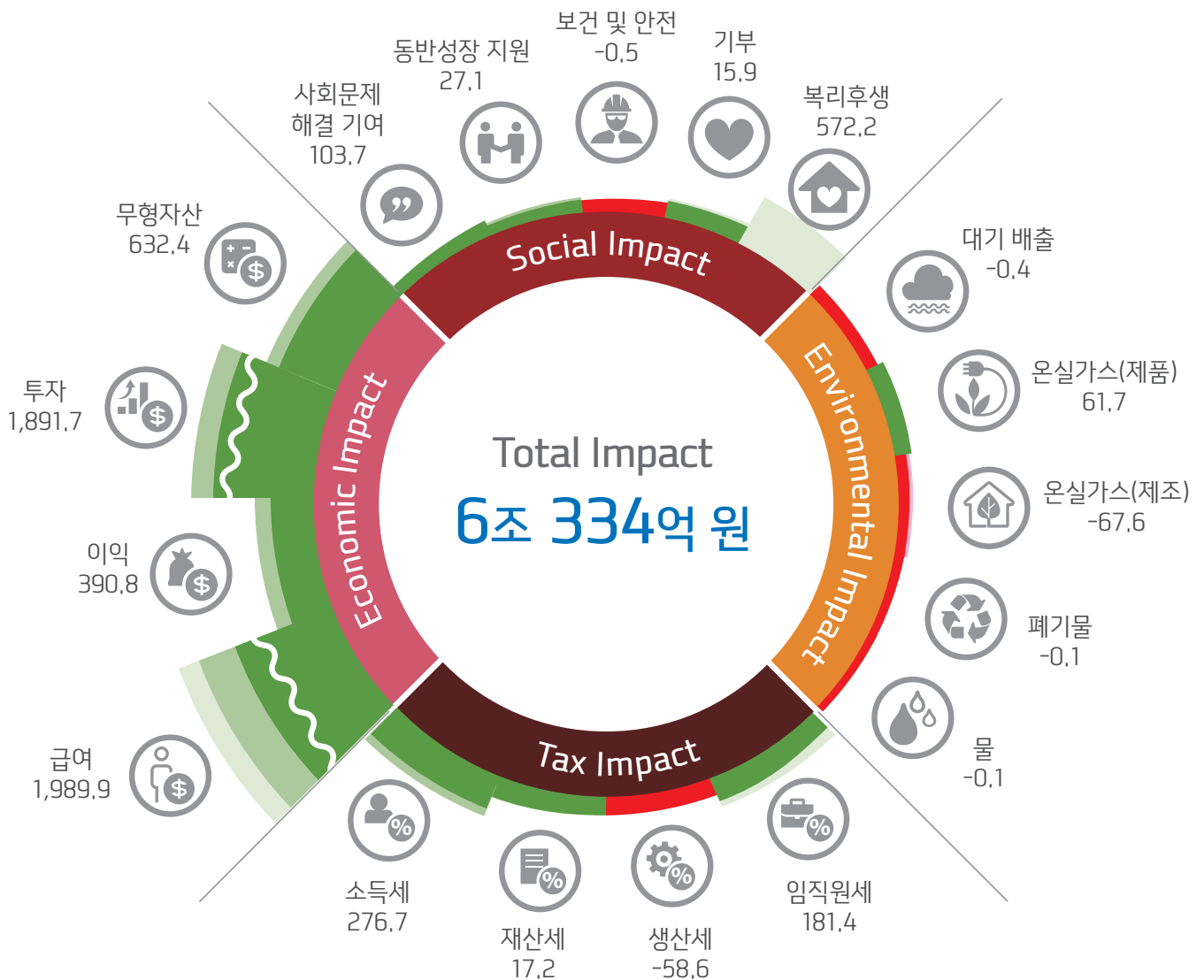
- Social Impact**
 - 사회구성원의 보다 나은 삶에 미칠 수 있는 영향
 - 대표 사회공헌활동(무료 개안수술) 및 상생협력 활동(유형자산 지원, 동반성장 펀드를 통한 이자 지원액)과 산업재해를 통해 발생된 손실률, 기부금과 복리후생을 통한 산업유발계수 등의 영향력을 재무적으로 환산한 합

- Environmental Impact**
 - 자연환경에 미칠 수 있는 영향
 - 대기오염물(SOx, NOx), 폐기물(소각량), 물(사용량), 온실가스(전기차 배터리의 온실가스 저감 효과, 공정상 발생하는 직간접, 기타배출량)의 영향력을 재무적으로 환산한 합

범위

- Positive**
 - Direct Impact** → 삼성SDI가 사업을 영위하면서 발생시킨 긍정적 영향
 - Indirect Impact** → 삼성SDI가 영향을 주는 협력사가 사업을 영위하면서 발생시킨 긍정적 영향
 - Induced Impact** → 삼성SDI와 협력사에 근무하는 임직원이 삶을 영위하면서 발생시킨 긍정적 영향
- Negative**
 - Direct Impact** → 삼성SDI가 사업을 영위하면서 발생시킨 부정적 영향
 - Indirect Impact** → 삼성SDI가 영향을 주는 협력사가 사업을 영위하면서 발생시킨 부정적 영향
 - Induced Impact** → 삼성SDI와 협력사에 근무하는 임직원이 삶을 영위하면서 발생시킨 부정적 영향

그 외 참고 자료: 삼성SDI 사업보고서(제 47기), 대한민국 국가통계(통계청), 한국은행 산업연관표, 한국환경정책평가연구원 통계적인간의 생명가치(VSL), 세계은행 통계(World Bank), 국제통화기금 통계(IMF), WHO 장애보정수명(DALY)



(단위: 십억 원)