

Appendix





Financial data	66
GRI(Global Reporting Initiative) 4.0	68
온실가스 검증의견서	71
지속가능성보고서 검증의견서	72
UN SDGs(United Nations Sustainable Development Goals)	74
지속가능성보고서 발자취	75

Financial data

연결 재무상태표

[제 47 기 2016.12.31 현재 / 제 46 기 2015.12.31 현재 / 제 45 기 2014.12.31 현재]

(단위 : 원)

	제 47 기	제 46 기	제 45 기
자산			
유동자산	3,958,265,726,800	4,773,880,158,248	3,535,554,752,845
현금및현금성자산	1,011,701,875,328	1,287,968,374,149	627,528,154,780
매출채권및기타채권	1,046,794,723,821	1,203,289,301,635	980,557,546,761
재고자산	729,058,574,260	749,950,201,656	768,553,751,371
기타투자자산	932,699,739,874	595,558,128,244	1,079,633,824,110
기타유동자산	158,666,025,997	78,710,193,661	72,824,605,032
매각예정비유동자산	79,344,787,520	858,403,958,903	6,456,870,791
비유동자산	10,942,045,507,407	11,451,423,299,504	12,432,995,192,968
매출채권및기타채권	5,145,658,180	65,848,344,133	11,213,383,924
관계기업투자	5,525,570,909,727	5,172,923,891,838	4,979,017,315,650
유형자산	2,503,794,949,241	3,228,961,726,889	3,324,877,551,267
무형자산	941,686,030,402	1,277,621,026,307	1,278,941,592,372
투자부동산	145,683,976,159	228,181,655,070	168,727,599,423
종업원급여자산	15,732,302,823		
이연법인세자산	38,421,655,680	40,764,514,720	41,031,050,861
기타투자자산	1,626,791,063,141	1,298,649,901,851	2,549,201,274,326
기타비유동자산	139,218,962,054	138,472,238,696	79,985,425,145
자산총계	14,900,311,234,207	16,225,303,457,752	15,968,549,945,813
부채			
유동부채	2,212,795,893,287	3,201,335,106,805	2,254,255,230,289
매입채무및기타채무	1,658,167,209,814	2,068,729,998,495	1,232,310,509,047
미지급법인세	43,097,065,919	17,250,350,548	16,653,576,240
선수금	77,372,218,374	48,343,481,753	29,989,860,158
선수수익	50,198,579,787	19,820,912,000	885,450
단기차입금	383,960,819,393	1,047,190,364,009	975,300,399,394
비유동부채	1,723,405,113,962	1,770,775,498,102	1,887,383,423,523
매입채무및기타채무	218,037,566,906	125,909,534,438	33,834,787,288
장기선수수익	69,135,389,783	60,737,684,095	
장기차입금	566,585,621,889	702,450,008,323	802,528,419,672
종업원급여부채		79,274,231,719	11,525,367,608
파생상품부채	19,211,000,000		
이연법인세부채	850,435,535,384	802,404,039,527	1,039,494,848,955
부채총계	3,936,201,007,249	4,972,110,604,907	4,141,638,653,812
자본			
지배기업의 소유주에게 귀속되는 자본	10,722,130,891,929	11,011,996,227,176	11,586,432,044,314
납입자본	356,712,130,000	356,712,130,000	356,712,130,000
자본금	356,712,130,000	356,712,130,000	356,712,130,000
기타자본구성요소	5,370,701,484,132	5,802,144,525,108	6,367,398,000,940
기타자본잉여금	5,031,244,206,194	5,031,244,206,194	5,032,600,515,360
기타자본	-251,530,117,715	-10,848,672,785	-10,848,672,785
기타포괄손익누계액	590,987,395,653	781,748,991,699	1,345,646,158,365
이익잉여금(결손금)	4,994,717,277,797	4,853,139,572,068	4,862,321,913,374
비지배지분	241,979,335,029	241,196,625,669	240,479,247,687
자본총계	10,964,110,226,958	11,253,192,852,845	11,826,911,292,001
자본과부채총계	14,900,311,234,207	16,225,303,457,752	15,968,549,945,813

연결 포괄손익계산서

[제 47 기 2016.01.01 부터 2016.12.31 까지 / 제 46 기 2015.01.01 부터 2015.12.31 까지 / 제 45 기 2014.01.01 부터 2014.12.31 까지] (단위: 원)

	제 47 기	제 46 기	제 45 기
매출액	5,200,822,510,213	4,954,861,345,574	5,474,221,640,643
매출원가	4,450,250,017,519	4,114,742,488,185	4,545,477,394,273
매출총이익	750,572,492,694	840,118,857,389	928,744,246,370
판매비와관리비	1,676,905,126,686	1,107,612,751,925	857,926,737,765
영업이익(손실)	-926,332,633,992	-267,493,894,536	70,817,508,605
기타수익	522,463,321,541	839,362,791,868	233,600,659,254
기타비용	649,922,869,981	1,000,732,520,120	303,118,318,782
금융수익	285,569,134,952	170,296,343,485	193,321,655,086
금융비용	297,649,578,505	191,449,335,919	185,521,932,442
지분법손익	245,178,733,518	279,900,381,630	190,268,411,849
법인세비용차감전이익(손실)	-820,693,892,467	-170,116,233,592	199,367,983,570
법인세비용(수익)	57,809,852,547	-39,218,616,879	47,249,364,484
계속사업이익(손실)	-878,503,745,014	-130,897,616,713	152,118,619,086
중단사업이익(손실)	1,089,614,935,226	156,583,382,456	-232,433,056,543
당기순이익(손실)	211,111,190,212	25,685,765,743	-80,314,437,457
기타포괄손익	-222,175,443,064	-555,798,152,226	324,195,161,005
후속기간에 당기손익으로 재분류되지 않는 항목	-7,514,539,894	7,285,128,783	-22,409,872,125
순확정급여제도의 재측정요소	-9,891,811,881	9,591,501,399	-29,611,203,257
법인세효과	2,377,271,987	-2,306,372,616	7,201,331,132
후속기간에 당기손익으로 재분류되는 항목	-214,660,903,170	-563,083,281,009	346,605,033,130
파생상품평가손익		279,629,986	-810,278,096
매도가능금융자산평가손익	-319,318,208,339	-732,330,579,246	345,363,047,066
지분법자본변동	107,468,284,369	-35,382,509,548	74,416,351,932
해외사업환산손익	-54,772,638,958	21,165,811,745	15,578,551,140
법인세효과	51,961,659,758	183,184,366,054	-87,942,638,912
총포괄손익	-11,064,252,852	-530,112,386,483	243,880,723,548
당기순이익(손실)의 귀속			
지배기업지분	219,405,853,323	53,846,137,611	-83,847,754,497
비지배지분	-8,294,663,111	-28,160,371,868	3,533,317,040
포괄손익의 귀속			
지배기업지분	21,129,717,383	-502,765,900,272	237,482,223,190
비지배지분	-32,193,970,235	-27,346,486,211	6,398,500,358
주당손익			
기본주당이익(손실)	3,133	766	-1,458
계속영업기본주당이익(손실)	-12,434	-1,458	2,580
중단영업기본주당이익(손실)	15,567	2,224	-4,038
희석주당이익(손실)	3,133	766	-1,458
계속영업희석주당이익(손실)	-12,434	-1,458	2,580
중단영업희석주당이익(손실)	15,567	2,224	-4,038

GRI(Global Reporting Initiative) 4.0

일반표준공개

GRI G4	No.1	지표명	페이지	검증	
전략 및 분석	G4-1	지속가능성과 관련된 조직, 전략에 관한 최고이사결정자의 성명서	4-5	●	
	G4-2	주요 위험 및 기회 요소	16	●	
	G4-3	조직명	2	●	
	G4-4	주요 브랜드, 제품, 서비스	22~23	●	
	G4-5	본사 소재지	2	●	
	G4-6	주요 사업장이 위치한 국가수, 국가명	10~11	●	
	G4-7	소유 성격과 법적 형태	11	●	
	G4-8	시장 영역 (서비스 분야, 고객유형 등)	10, 22~23	●	
조직 프로파일	G4-9	조직 규모	10~11	●	
	G4-10	근로자수 (총인력, 계약별, 성별, 직급별 등)	56	●	
	G4-11	단체협약이 적용되는 근로자 비율	53	●	
	G4-12	공급망	42	●	
	G4-13	보고기간 동안 발생한 조직의 주요 변화	2	●	
	G4-14	사전예방방침, 원칙 명시	43, 48~49	●	
	G4-15	자발적인 경제/환경/사회 관련 헌장, 원칙, 이니셔티브 목록	43	●	
	G4-16	주요 협회 가입 현황	12	●	
	G4-17	조직의 재무제표 또는 그에 상응하는 문서에 포함되는 모든 기업 리스크 / 포함되지 않는 기업 리스크	10~11, 사업보고서 3-5	●	
	G4-18	보고 내용 및 범위 결정 프로세스, 보고원칙 적용 방법	2, 14	●	
	G4-19	중대성 평가 결과 도출된 중대 이슈 목록	14~15, 17	●	
	중대측면과 경계	G4-20	조직 내 중대 이슈별 보고 범위	16	●
		G4-21	조직 외 중대 이슈별 보고 범위	16	●
		G4-22	이전 보고서 정보의 수정이 미치는 영향 및 수정 이유	11	●
		G4-23	이전 보고기간 이후 범위와 측면경계 관점에서 발생한 중대한 변화	2	●
	이해관계자 참여	G4-24	이해관계자 목록	12	●
G4-25		이해관계자 파악 및 선정기준	12	●	
G4-26		이해관계자 참여방식	12	●	
G4-27		이해관계자별 주요이슈	16	●	
G4-28		보고기간	2	●	
보고서 프로파일	G4-29	최근 보고서 발간일자	2	●	
	G4-30	보고주기	2	●	
	G4-31	보고서 문의 연락처	2	●	
	G4-32	GRI Index, 외부검증보고서	68~70	●	
	G4-33	외부검증 정책과 활동, 검증범위 및 기준, 보고조직과 검증기관과의 관계, 보고서 검증에 대한 최고이사결정기구 및 경영진의 역할	72~73	●	
	G4-34	최고이사결정기구 조직도, 경제/환경/사회 주제를 담당하는 위원회	52	●	
	G4-35	경제/환경/사회 과제에 대한 최고이사결정기구-경영진-사원으로의 권한위임 프로세스	12	●	
	G4-36	경제/환경/사회 분야에 대한 임원레벨의 책임자 존재 여부 및 최고이사결정기구로의 직보체계 수립 여부	12	●	
	G4-38	최고이사결정기구 및 위원회 구성 보고	52	●	
	G4-39	CEO가 최고이사결정기구 의장을 겸임하는지 명시	52	●	
거버넌스	G4-40	최고이사결정기구 구성원 추천 과정 및 선정 기준	52	●	
	G4-41	최고이사결정기구 구성원간 이해충돌을 피하는 프로세스	52~53	●	
	G4-48	지속가능성보고서가 모든 중대이슈를 포함하고 있는지에 대한 확인을 포함하여 공식적 검토 및 승인 절차를 가진 최고 임원	12	●	
	G4-50	최고이사결정기구에 보고되는 불만의 성격, 횡수, 빈도 및 해결을 위한 고충처리 매커니즘	12	●	
	G4-51	최고 이사결정기구 구성원, 고위관리자, 임원 등에 대한 보수정책, 보수에 영향을 미치는 경제/환경/사회 성과 기준	52	●	
	G4-52	보수 결정 절차	52	●	
	G4-56	조직의 가치, 원칙, 행동기준 및 규범	34	●	
	G4-57	조직 내외부의 윤리 및 준법, 조직의 청렴도와 관련된 자문 매커니즘	34	●	
윤리성 및 청렴성	G4-58	조직 내외부의 윤리 및 준법, 조직의 청렴도와 관련된 고발 제도	34	●	

특정표준공개

GRI G4	No.1	지표명	페이지	검증
경영접근 방식공개	G4-DMA	a. 중대이슈로 선정된 이유 및 영향 b. 중대이슈에 대한 관리 방법 c. 관리체계 및 평가 방법	16~17	●
경제				
경제성과	G4-EC1	경제가치 창출과 분배	8~9	●
	G4-EC2	기후변화로 인한 조직의 재무적 영향 및 기회, 위험	18~19	
시장지위	G4-EC5	주요 사업지역의 현지 최저임금과 비교한 신입사원 임금	60	●
	G4-EC6	상급관리자의 현지인 비율	63	●
간접경제효과	G4-EC7	공공이익을 위한 투자와 서비스 제공	52~55	
	G4-EC8	영향 규모 등 중요한 간접 경제효과	18~19	
조달관행	G4-EC9	주요 사업장에서 현지 공급업체에 지급하는 지출 비율	46	●
환경				
에너지	G4-EN3	조직 내 에너지 소비	49	●
	G4-EN5	에너지 소비 원단위	49	●
	G4-EN6	에너지 소비 감축	48~49	●
용수	G4-EN8	공급원별 총 취수량	58	
	G4-EN10	재사용 및 재활용된 용수 총량 및 비율	58	
배출	G4-EN15	직접 온실가스 배출	49	●
	G4-EN16	간접 온실가스 배출	49	●
	G4-EN17	기타 간접 온실가스 배출	49	●
	G4-EN18	온실가스 배출 원단위	49	●
	G4-EN19	온실가스 감축	49	●
	G4-EN20	오존층 파괴 물질 배출	58	●
	G4-EN21	NOx, SOx 및 기타 주요 대기오염물질 배출	58	
	G4-EN23	형태 및 처리방법별 폐기물 배출량	58	●
	G4-EN24	중대한 유해물질 유출 건수 및 유출량	유출 건수 없음	
	G4-EN27	제품 및 서비스의 환경영향 저감활동과 성과	18~19	
제품 및 서비스	G4-EN29	환경 법규 위반으로 부과된 금액 및 제재 건수	위반 건수 없음	●
공급업체 환경평가	G4-EN32	환경성과에 대한 평가를 실시한 신규 공급업체의 비율	43	●
	G4-EN33	현재 또는 잠재적으로 부정적인 환경 영향을 가진 것으로 확인된 공급업체 비율 및 대응 방법	43, 47	●
환경고충처리제도	G4-EN34	환경영향에 따른 불만 수 및 공식적인 불만처리 매커니즘을 통해 해결된 수	34	●
사회				
노동 관행 및 양질의 일자리				
고용	G4-LA1	신규 채용 및 이직자 수 및 비율	63	●
	G4-LA2	상근직에게만 제공되는 혜택	61	●
	G4-LA3	성별에 따른 육아휴직 후 복귀 비율	63	●
노사관계	G4-LA4	운영상의 변화에 따른 사전 고지기간	60	●
	G4-LA5	보건과 안전프로그램 평가 및 개선을 돕는 노사가 공동으로 참여하는 안전 및 보건위원회로 대표되는 인력의 비율	60	●
산업안전보건	G4-LA6	지역별 및 성별 부상, 질병, 결근률과 작업관련 사상자 수	39	●
	G4-LA8	노동조합과 정식 협약 대상인 보건 및 안전사항	60	●

GRI(Global Reporting Initiative) 4.0

특정표준공개

GRI G4	No.1	지표명	페이지	검증
훈련 및 교육	G4-LA9	종업원 유형별, 성별 1인당 한해 평균 훈련 시간	63	●
	G4-LA10	지속적인 고용가능성 및 경력관리를 지원하는 기술개발 및 평생개발을 위한 프로그램	60	●
	G4-LA11	장기적 성과 및 경력개발 리뉴를 받은 종업원의 비율	60	●
다양성과 기회균등	G4-LA12	성별, 나이, 소수자 등 다양성 지표에 따른 종업원과 지배구조의 구성 및 기타 다양성 관련 지표	63	
남녀 동등 보수	G4-LA13	종업원 유형별 남녀의 평균 임금 비율	61	
공급업체 노동관행평가	G4-LA14	노동관행에 대한 평가를 실시한 신규 공급업체 비율	43	●
	G4-LA15	현재 또는 잠재적으로 부정적인 노동관행 영향을 가진 것으로 확인되는 공급업체 비율 및 대응방법	43, 45	●
노동관행 고충처리제도	G4-LA16	노동관행에 따른 불만 수 및 공식적인 불만처리 매커니즘을 통해 해결된 수	34	●
인권				
투자	G4-HR2	인권 정책 또는 운영과 관련된 인권 지표 고려 절차에 대한 사원 총 교육시간	35	
차별금지	G4-HR3	차별건수 및 관련 조치	60	●
결사 및 단체교섭의 자유	G4-HR4	결사의 자유 및 단체협상의 자유 침해 가능성이 높은 사업분야 또는 공급업체 및 예방조치	43, 45	
아동노동	G4-HR5	아동노동 발생위험이 높은 사업분야 또는 공급업체 및 아동노동 근절을 위한 조치	60	
강제노동	G4-HR6	강제노동 발생위험이 높은 사업분야 또는 공급업체 및 강제노동 근절을 위한 조치	60	
공급업체 인권평가	G4-HR10	인권에 대한 평가를 실시한 신규 공급업체 비율	43	●
	G4-HR11	현재 또는 잠재적으로 부정적인 인권 영향을 가진 것으로 확인되는 공급업체 비율 및 대응방법	43, 45	●
인권고충처리제도	G4-HR12	인권영향에 따른 불만 수 및 공식적인 불만처리 매커니즘을 통해 해결된 수	34	●
사회				
지역사회	G4-SO1	지역사회에 대한 참여, 영향평가 및 개발프로그램을 실시한 사업의 비율	54~57	
	G4-SO2	지역사회에 상당한 잠재력을 가졌거나 또는 실질적으로 부정적 영향을 미치는 사업장	없음	
반부패	G4-SO3	부패 및 중대한 리스크로 평가된 사업장 수 및 비율	35	●
	G4-SO4	반부패 정책 및 절차에 대한 커뮤니케이션 및 교육	35	●
	G4-SO5	부패사건에 대한 조치	34~35	●
공공정책	G4-SO6	국가별, 혜택자별 정치기부 총가치	정치 기부 없음	
경쟁저해행위	G4-SO7	부당 경쟁행위 및 독점행위에 대한 법적 조치건수 및 그 결과	35	
컴플라이언스(사회)	G4-SO8	법률 및 규제 위반으로 부과된 벌금 및 비금전적 제재 건수	35	●
공급업체가 사회에 미치는 영향 평가	G4-SO9	사회성과에 대한 평가를 실시한 신규 공급업체 비율	43	●
	G4-SO10	현재 또는 잠재적으로 부정적인 사회 영향을 가진 것으로 확인되는 공급업체 비율 및 대응방법	43, 45	●
사회에 미치는 영향에 대한 고충처리제도	G4-SO11	사회영향에 따른 불만 수 및 공식적인 불만처리 매커니즘을 통해 해결된 수	34	●
제품 책임				
고객안전보건	G4-PR1	개선을 위해 보건안전 영향 평가를 고려하는 특정 제품 및 서비스 카테고리 비율	27, 28	●
	G4-PR2	제품 및 서비스의 고객 건강과 안전 관련 법규 및 자발적 규칙 위반 사례의 횟수와 형태	27, 28	●
제품 및 서비스 라벨링	G4-PR3	제품 및 서비스의 정보 및 라벨링 절차에 따라 요구되는 제품 및 서비스의 정보 유형과 이러한 정보요건에 해당되는 주요 제품 및 서비스 카테고리의 비율	관련 건수 없음	
	G4-PR4	제품 및 서비스의 정보 및 라벨링 관련 법규 및 자발적 규칙 위반 사례의 횟수와 형태	관련 건수 없음	
	G4-PR5	고객만족도 설문조사 결과	28~29	●
마케팅 커뮤니케이션	G4-PR6	판매가 금지되거나 분쟁이 일어난 제품	관련 건수 없음	
고객개인정보보호	G4-PR8	고객 개인정보보호 위반 및 고객 데이터 분실 관련 제기된 불만 건수	위반 건수 없음	
컴플라이언스(제품책임)	G4-PR9	제품 및 서비스 공급에 관한 법률 및 규제 위반으로 부과된 벌금액	위반 건수 없음	

온실가스 검증 의견서



서문

한국품질재단은 『삼성SDI(주)』으로부터 2016.1.1부터 2016.12.31까지의 온실가스배출량을 수록한 “2016년 국내 모든 사업장 온실가스 배출량 및 해외 9개 법인 온실가스 배출량 보고서에 대한 검증을 요청 받았습니다.

『삼성SDI(주)』는 ‘온실가스·에너지목표관리 운영 등에 관한 지침(환경부 고시 2014-186호)와 ‘배출권거래제의 배출량보고 및 인증에 관한 지침(기획재정부 고시 2016-15호) 및 ‘ISO 14064-1:2006’에 근거한 온실가스 배출량 보고서 작성의 책임을 가지며 한국품질재단은 명세서에 수록된 온실가스 배출량 데이터가 검증기준에 따라 작성, 산정되었는지를 ISO 14064-3 토대로 검증을 수행하고 검증의견을 제공하는 책임을 가지고 있습니다.

검증범위

본 검증에서는 『삼성SDI(주)』의 운영 통제하에 있는 모든 국내 사업장 및 해외 9개 법인 온실가스 배출 시설을 대상으로 하며 총 온실가스 배출량은 Scope 1(직접) 및 Scope 2(간접) 온실가스 배출량을 포함하고 있습니다. 또한, 국내 사업장에서의 Scope 3(출장 및 물류) 온실가스 배출량을 확인하였습니다.

검증 결론

ISO 14064-3등의 검증절차를 통해 명세서에 수록되어 있는 온실가스 배출량 데이터에 대해 아래와 같은 결론을 제시합니다.

(1) 『삼성SDI(주)』의 2016년 온실가스 배출량 보고서는 ‘온실가스·에너지목표관리 운영 등에 관한 지침’, ‘배출권거래제의 배출량 보고 및 인증에 관한 지침’ 및 ‘ISO 14064-1:2006’ 산정지침에 따라 적절하게 작성되었습

니다.

- (2) 『삼성SDI(주)』의 2016년 국내 모든 사업장 온실가스 배출량에 대한 중요성 평가 결과, ‘온실가스 배출권거래제 운영을 위한 검증지침’ 요구사항인 5%(총 배출량 50만t CO₂-eq. 미만) 미만 기준을 만족하고 있습니다.
- (3) 『삼성SDI(주)』의 2016년 해외 9개 법인의 온실가스 배출량에 대한 중요성 평가는 해외 법인 전체에 대한 문서검토 결과를 토대로 결정되었으며 중요성 평가결과 총 배출량의 5.0%을 초과하지 않을 것으로 판단하였습니다.
- (4) 아래 보고된 온실가스 배출량의 활동데이터 중 가장 많은 비중을 차지하는 구매전력, LNG 등의 연료사용량은 공급업체에서 제공한 거래용 데이터를 통해서 확인하였기에 해당 사용량에 대한 오류는 없는 것으로 판단되었습니다.
해외 법인의 경우, 해당 국가에서 공표된 순발열량 및 전력배출계수를 우선적으로 적용하였으나 공표된 값이 없을 경우 국내 온실가스·에너지목표관리 운영 등에 관한 지침 에 명시된 계수를 적용하였습니다.
국내 사업장에서의 Scope3의 경우, 객관적 기준에 따라 설정된 이동거리를 기반으로 내부기준으로 설정한 배출량 산정을 적용하였으며, 관련 산정에 따른 계수는 최신의 자료가 이용됨이 확인되어, 2016년 배출량 산정은 내부 기준에 대한 일관성 및 정확성이 유지되고 있는 것으로 판단되었습니다.
- (5) 보고서에 수록된 삼성SDI(주)의 2016년 온실가스 배출량정보 및 데이터는 관련 온실가스 산정지침에서 고려하지 않은 배출량 정보를 제외하고는 중대한 오류, 누락 및 부적정한 사항은 발견되지 않았습니다.

기간		2016.1.1~2016.12.31										
		국내	해 외									총 계
천진	소주		서안	오스트리아	말레이시아	베트남	장춘	합비	무석			
온실 가스 배출량	직접배출 (Scope 1,2)	379,701	192,792	4,646	42,598	61	103,045	6,435	165	1,301	17,182	368,225
	간접배출 (Scope 3: 출장 및 국내사업장물류)	2,952	-									

[삼성SDI(주)2016년 온실가스 배출량]

2017년 05월 22일

(재)한국품질재단 대표 남대현

검증 의견서



로이드인증원 검증의견서

삼성SDI의 2016년도 지속가능성보고서 관련

이 검증의견서는 삼성SDI 지속가능성보고서의 독자를 위한 것으로서, 삼성SDI와의 상호계약에 따라 작성되었습니다.

검증 기준 및 범위

로이드인증원(Lloyd's Register Quality Assurance Ltd.; LRQA)은 삼성SDI로부터 '삼성SDI 지속가능성보고서 2016' (이하 "보고서")에 대한 독립적인 검증 제공을 요청 받았습니다. 본 검증은 아래 검증 기준에 따라 AA1000AS(2008)를 활용하여 Moderate Level로 수행되었으며, 범위는 Type 2이었습니다.

검증 범위에는 삼성SDI 국내 및 해외 사업장의 운영 및 활동이 포함되었으며, 특히 다음의 요구사항이 포함되었습니다.

- AA1000의 포괄성, 중요성 및 대응성 원칙의 준수 평가
- 보고서가 GRI G4 가이드라인(Core Option) 1 에 의거하여 작성되었는지에 대한 확인
- 하기 지표들에 대한 데이터 및 정보의 정확성 및 신뢰성 평가
 - 경제: 경제성과(EC1), 시장지위(EC5, EC6), 조달관행(EC9)
 - 환경: 에너지(EN3, EN5, EN6), 배출(EN15, EN16, EN17, EN18, EN19, EN20), 폐수 및 폐기물(EN23), 컴플라이언스(EN29), 공급업체 환경평가(EN32, EN33), 환경고충처리제도(EN34)
 - 사회: 고용(LA1, LA2, LA3), 노사관계(LA4), 산업안전보건(LA5, LA6, LA8), 훈련 및 교육(LA9, LA10, LA11), 공급업체 노동관행 평가(LA14, LA15), 노동관행 고충처리제도(LA16), 차별금지(HR3), 공급업체 인권평가(HR10, HR11), 인권 고충처리제도(HR12), 반부패(SO3, SO4, SO5), 컴플라이언스(SO8), 공급업체가 사회에 미치는 영향평가(SO9, SO10), 사회에 미치는 영향에 관한 고충처리제도(SO11), 고객 안전보건(PR1, PR2), 제품 및 서비스 라벨링(PR5)

삼성SDI의 협력회사, 계약자 그리고 그 외의 제3자에 관한 데이터 및 정보는 검증 범위에서 제외되었습니다.

로이드인증원의 책임은 삼성SDI에 대해서만 국한됩니다. 로이드인증원은 마지막 주석에서 설명한 것과 같이 타인 혹은 타 조직에게 어떤 의문나 책임을 지지 않습니다. 보고서 내의 모든 데이터와 정보의 수집, 취합, 분석 및 제시, 그리고 보고서 발간 시스템에 대한 효과적인 내부 통제 유지에 대한 책임은 삼성SDI에게 있습니다. 최종적으로 보고서는 삼성SDI에 의해 승인되었으며, 삼성SDI의 책임이 됩니다.

로이드인증원의 의견

로이드인증원의 접근 방법에 기초한 검증 결과, 삼성SDI이 하기 사항을 이행하지 않았다고 의심되는 사항은 발견되지 않았습니다.

- 상기 요구사항의 만족
- 정확하고 신뢰성 있는 성과 데이터 및 정보의 공개(검증 과정에서 발견된 모든 오류는 수정되었음)
- 독자와 이해관계자에게 중요한 모든 이슈 보고

이 의견은 Moderate Level의 검증에 바탕을 두며, 중요성 기준으로서 검증심사원의 전문가적 판단(Professional Judgement)에 기초하여 도출되었습니다.

Note: Moderate Level의 검증에서 증거 수집 범위는 High Level의 검증보다 작습니다. Moderate Level의 검증은 사업장에서 원시데이터를 직접 확인하기 보다는 취합된 데이터에 초점을 둡니다. 결과적으로 Moderate Level의 검증은 High Level의 검증보다 보증 수준이 현저히 낮습니다.

로이드인증원의 접근 방법

로이드인증원의 검증은 로이드인증원의 검증 절차에 의거하여 수행됩니다. 본 검증을 위해 증거 수집의 일환으로 다음의 활동들이 수행되었습니다.

- 이해관계자들이 제기한 이슈들이 올바르게 파악되었는지를 확인하기 위하여 이해관계자 참여에 대한 삼성SDI의 접근법을 평가하였습니다. 우리는 문서 및 관련 기록들을 검토함으로써 이를 수행하였습니다.
- 중요 이슈가 보고서에 적절히 포함되었는지를 확인하기 위하여 중요 이슈를 식별하고 결정하는 삼성SDI의 프로세스를 검토하였습니다. 우리는 삼성SDI의 보고서와 타사의 보고서를 대조하여 해당 산업계의 특정 이슈들이 서로 비교가 가능하도록 보고되었는지 확인하였습니다. 또한 우리는 삼성SDI이 중요 이슈 결정 과정에서 사용한 기준들을 검토하였습니다. 이는 삼성SDI의 비즈니스상 의사 결정이 지속가능한 발전과 관련된 정보를 토대로 이루어지는지에 대해 평가할 목적으로 진행되었습니다.
- 보고서에 중대한 오류, 누락 혹은 잘못 기술된 사항이 없는지 확인하기 위하여 삼성SDI의 데이터 관리 시스템을 심사하였습니다. 우리는 이를 위해 내부 검증을 포함하여 데이터 처리 절차, 지침 및 시스템의 효과성을 검토하였습니다. 우리는 또한 데이터를 취합·편집하고 보고서 초안을 작성하는 핵심 인원들과 면담하였습니다.
- 경기도 기흥에 위치한 분사 및 충청남도에 위치한 천안 사업장을 방문하여 삼성SDI가 제공한 증거들을 검토하였습니다.

¹ <https://www.globalreporting.org>

This document is subject to the provision on page 2.

- 보고서 개요에 설명된 국내 및 해외 사업장이 보고 경계에 모두 포함되었는지 확인하였습니다.
- 이해관계자가 GRI Content Index를 통해 지속가능성 지표를 확인할 수 있는지 검토하였습니다.

관찰사항

검증 과정에서 파악된 추가적 관찰사항 및 발견사항들은 다음과 같습니다.

- 이해관계자 포괄성
삼성SDI의 이해관계자 참여 프로세스로부터 제외된 어떠한 중요 이해관계자 그룹도 발견되지 않았습니다.
- 중요성
삼성SDI의 지속가능성 성과와 관련하여 보고서에 포함되지 않은 중요한 이슈는 발견되지 않았습니다. 삼성SDI은 어떤 이슈(혹은 측면)가 중요한지를 결정하기 위해 폭넓은 기준을 수립하였으며, 이러한 기준들이 경영측면에만 편향되어 있지 않았습니다. 그러나 중요한 이슈를 결정하기 위해 해외 사업장의 이해관계자 참여활동 결과가 검토되고 반영될 수 있도록 중요성 평가 절차를 개선할 필요가 있습니다.
- 대응성
삼성SDI은 보고서에 한국 및 해외의 지속가능성 성과를 담고 있습니다. 일부 데이터와 정보들은 해외 사업장 전부 혹은 일부를 포함하지 않으며, 삼성 SDI는 보고 경계가 다른 데이터 및 정보에 대해 주석을 달아 놓았습니다. 그러나 인수합병과 같은 조직의 변화가 있을 경우, 삼성SDI는 보고 경계에 변경 사항이 적절히 반영할 수 있도록 계획을 수립하고 실행할 것을 권고합니다.
- 신뢰성
선택된 지표들에 대한 삼성SDI의 보고 프로세스는 잘 정의되어 있습니다.

로이드인증원의 자격 및 독립성

로이드인증원은 ISO/IEC 17021의 인정 요구사항(적합성평가 - 경영시스템 심사 및 인증을 제공하는 기관에 대한 요구사항)을 만족하는 포괄적인 경영 시스템을 이행 및 유지하고 있으며 품질관리기준서1(ISOQC1: International Standard on Quality Control 1)의 요구사항과 국제윤리기준위원회(IESBA: International Ethics Standards Board for Accountants)의 공인회계사 윤리 강령을 준수합니다.

로이드인증원은 자격, 훈련 및 경험에 근거하여 적절하게 자격이 부여된 검증심사원을 선정하도록 보장하고 있습니다. 적용된 접근 방법이 엄격히 지켜지고 투명하도록 보장하기 위해 모든 검증 및 인증 평가의 결과는 내부적으로 경영진에 의해 검토되고 있습니다.

로이드인증원은 삼성SDI의 ISO 9001 및 ISO/TS16949에 대한 인증 기관입니다. 또한 로이드인증원은 삼성SDI에 경영시스템과 관련한 다양한 교육을 제공하고 있습니다. 로이드인증원은 삼성SDI에 대해 검증 및 인증 평가, 교육 서비스만을 제공하므로 독립성 및 공정성에 위배되지 않습니다.

2017년 5월 24일



김 태 경

검증팀장

로이드인증원(Lloyd's Register Quality Assurance Ltd.)을 대표하여
대한민국 서울특별시 영등포구 여의나루로 67 신송빌딩 17층



AA1000
Licensed Assurance Provider
000-11

LRQA 계약번호: SEO6051368

Lloyd's Register Group Limited, its affiliates and subsidiaries, including Lloyd's Register Quality Assurance Limited (LRQA), and their respective officers, employees or agents are, individually and collectively, referred to in this clause as 'Lloyd's Register'. Lloyd's Register assumes no responsibility and shall not be liable to any person for any loss, damage or expense caused by reliance on the information or advice in this document or howsoever provided, unless that person has signed a contract with the relevant Lloyd's Register entity for the provision of this information or advice and in that case any responsibility or liability is exclusively on the terms and conditions set out in that contract.

The English version of this Assurance Statement is the only valid version. Lloyd's Register Group Limited assumes no responsibility for versions translated into other languages.

This Assurance Statement is only valid when published with the Report to which it refers. It may only be reproduced in its entirety.

Copyright © Lloyd's Register Quality Assurance Limited, 2017. A member of the Lloyd's Register Group.

UN SDGs (United Nations Sustainable Development Goals)

UN은 2000년-2015년 기간 동안 새천년개발목표(MDGs, Millennium Development Goals)를 수립하여 추진한 이후, 2015년 9월 전 세계적으로 지속가능한 사회를 건설하기 위한 지속가능발전목표(SDGs, Sustainable Development Goals)를 채택하고 2016년-2030년 기간 동안 추진 중에 있습니다.

삼성SDI는 글로벌 기업으로서 전 지구적인 아젠다를 다루는 UN SDGs의 방향에 공감하여, 당사의 2016년 지속가능성 활동 중에서 UN SDGs의 추진목표 및 세부목표와 연결성이 있는 항목을 분석하여 각 페이지별로 제시하였습니다.

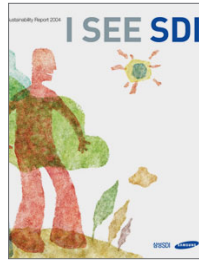


- | | |
|------------------------------------|--------------------------------------|
| 1. 모든 곳에서 모든 형태의 빈곤 해소 | 10. 국가 내, 국가 간 불평등 완화 |
| 2. 기아 근절, 식량안보 개선, 지속가능한 농업의 발전 증진 | 11. 포괄적이고 안전하며 지속가능한 도시 및 거주지 조성 |
| 3. 건강한 삶 보장, 전 연령 인구의 복지 증진 | 12. 지속가능한 생산 및 소비문화 구축 |
| 4. 양질의 교육 보장, 모두를 위한 평생학습 기회 증진 | 13. 기후변화 및 기후변화의 영향에 대한 긴급조치 시행 |
| 5. 양성평등 달성, 모든 여성과 여아의 역량 강화 | 14. 해양, 바다, 해양자원 보존 및 지속가능 이용 |
| 6. 모두를 위한 지속가능한 식수 및 위생관리 | 15. 생태계 보호 및 생물다양성 보존 (산림, 사막, 토지 등) |
| 7. 모두를 위한 지속가능한 에너지 보장 | 16. 모두를 위한 정의로운 사법제도 확립 |
| 8. 지속가능한 경제성장, 완전고용, 양질의 일자리 증진 | 17. 이행목표 강화, 글로벌 파트너십 활성화 |
| 9. 복원력 높은 사회기반시설 구축, 지속가능한 산업화 증진 | |

지속가능성보고서 발자취



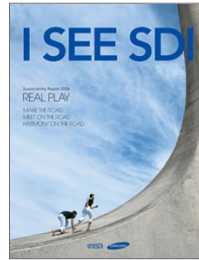
2003



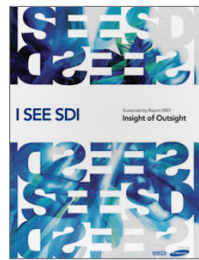
2004



2005



2006



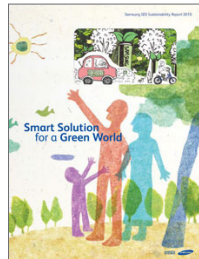
2007



2008



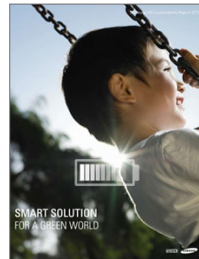
2009



2010



2011



2012



2013



2014



2015