

CORPORATE REPORT 2011

UNCONVENTIONAL CHALLENGES

UNCONVENTIONAL CHALLENGES AND OUR RESPONSES

강한 기업 제일모직을 완성하는 것은
기존의 틀을 깨는 혁신적 도전입니다.

모두가 멈추었을 때 과감하게 한걸음 더 나아가기도 했고,
모두가 성장을 외칠 때 묵묵히 내실을 다지기도 했습니다.
경계와 한계를 넘어 한 발 앞서 성장해 온 제일모직의 혁신은
지난 수십 년간 지속되어 왔습니다.

본 Corporate Report는 위기에 대응하고, 기회를 활용하며,
과감하게 변모해 온 제일모직의 과거에 대한 기록입니다.
또한 보다 강한 기업, 더욱 좋은 기업으로서
모든 이해관계자와 함께 누리고자 하는
미래의 지속성장에 대한 약속입니다.

NO FUTURE WITHOUT A PAST

기업의 역사는 기업의 미래가치입니다

지난 57년의 역사는 제일모직에게 값진 경험과 소중한 교훈을 선사하였습니다. 그리고 그 배움의 시간을 거치며 꾸준히 추구해 온 가치가 있었기에 오늘의 성장과 발전을 일구어낼 수 있었습니다. 새로운 미래를 위한 핵심가치의 근간이 될 제일모직의 역사를 소개합니다.



we are

original

strong

creative





original

고유하고 차별화된 역사와 문화를 지닌 제일모직.
삼성그룹의 근원이자 모태 기업으로서
혁신의 DNA를 전세계인과 공유합니다.

- 1954 제일모직공업주식회사 설립
- 1956 공장 조업 개시, 첫 소모사 생산
- 1961 국내 최초 복지 수출
- 1965 국내 최초 Wool Mark 사용권 획득

A JOURNEY BEGINS
(1954-1968)

- 1969 국내 최초 폴리에스테르와 레이온 혼방제 생산
국내 최초 섬유부문 발명상 수상

- 1972 국내 최초 기성복 생산

- 1976 국내 최초 I.W.T.O.(국제 모제품 기구) 모제품 검사기관 선정

- 1977 패션사업 진출

- 1979 대구공장 섬유연구소 설립

- 1980 한국생산성본부, '경영협력우수 10대기업' 선정

- 1981 호주 합작투자회사 골번양모가공회사 (Goulburn Wool Processors Pty. Ltd.) 설립

- 1982 제19회 수출의 날, 국내 모방업계 최초 '5천만 불 수출의 탑' 수상

- 1983 구미공장, 무재해 250만 시간 돌파
노동부장관 표창 수여
갤럭시 전국 19개 매장 동시 오픈

THE CORNERSTONE
(1969-1983)

- 1984 의류사업부, 업계 최초 A/S 센터 설치

- 1985 물세탁 순모복지 개발

- 1986 남성복 세나토레, 여성복 꾸주베 출시
/국내 남성복 최초 세나토레 패션쇼 개최

- 1987 의류수출 1천만 불 달성

- 1988 의류사업부, 하티스트로 공식 개칭 토털 패밀리 브랜드로 12개 브랜드 사업 전개

- 1989 여수공장 준공, 첨단 엔지니어링 플라스틱 사업에 진출
제26회 무역의 날 국내 모방업계 최초 '수출 1억 불 탑' 수상

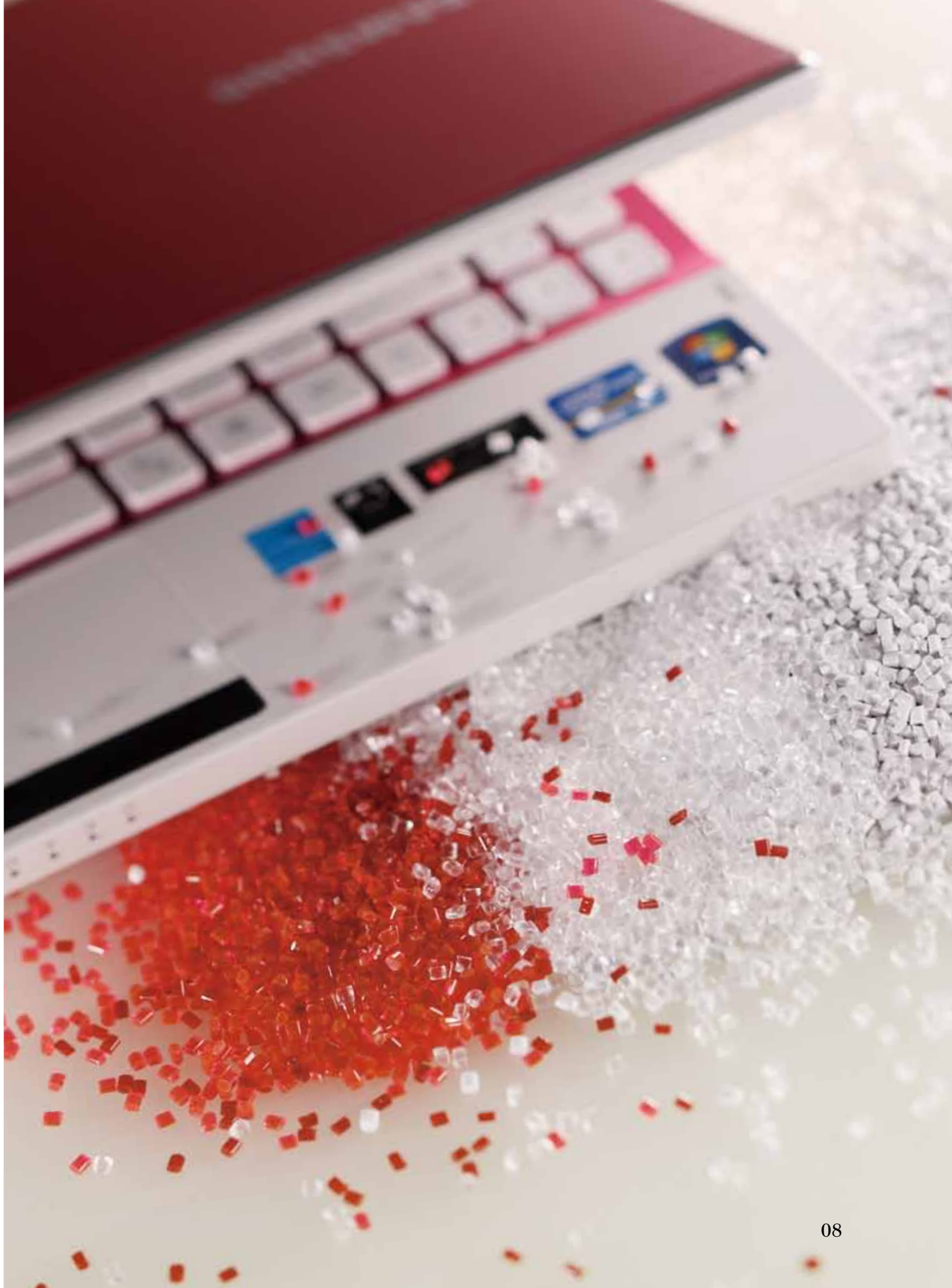
- 1991 호주 시드니 현지법인 A.W.E. 설립
냉장고용 ABS수지 개발로 '그룹 기술상' 동상 수상

- 세계 3번째 1PP 복지 개발,
명품 복지 란스미어 출시

- 국내 최초 순모 120수 복지 개발로 'IR52 장영실상' 수상

- 1992 인조대리석 스타론 개발 및 시판 개시

A REFINING REVOLUTION
(1984-1992)



strong

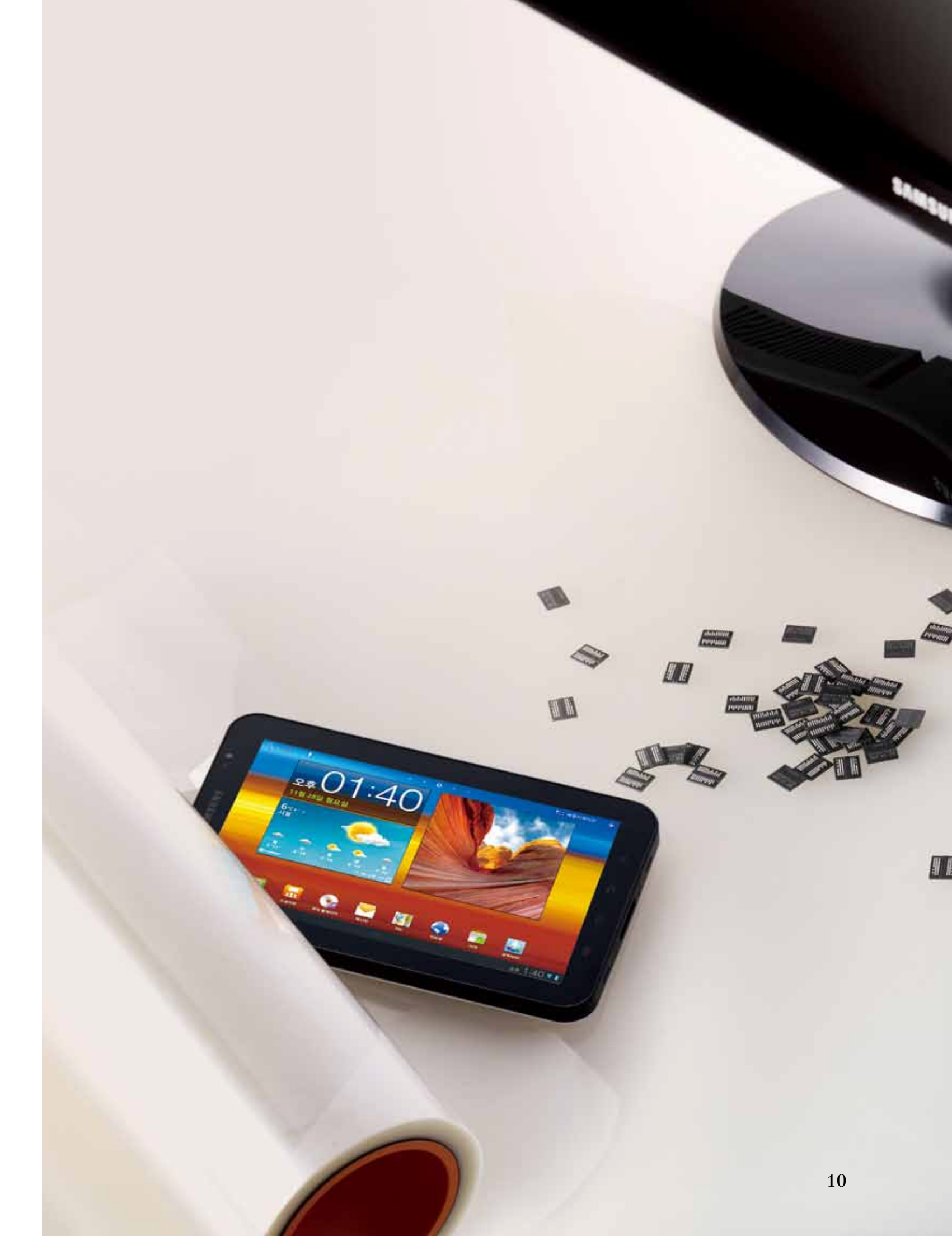
최고의 성과를 창출하기 위한
강력하고 다변화된 비즈니스 포트폴리오를
구축하고 있습니다.

- 1993 여천공장, 인조대리석 공장 준공
- 1994 주물용 EPS 개발, 제품화 성공
- 1995 고품질 난연 ABS 개발, 시판
중국 천진 삼성모방직 유한공사 설립
국내 대기업 최초 종업원주주회사 전환
초고광택 HIPS 개발
- 1996 여천공장 EP 공장 준공
- 1997 휴대폰용 엔지니어링 플라스틱 개발
- 1998 빈플 '98 서울패션인상 제1회 올해의 브랜드상' 수상
- 1999 제일모직, 에스에스 패션 통합,
삼성물산 의류사업 법적 인수
과학기술부 및 서울경제주관
'20세기 한국의 100대 기술'에 고기능
난연 HIPS 수지 · 반도체용 CMP Slurry
선정

THE BIG ACHIEVEMENTS
(1993~1999)

- 2000 정보통신소재 사업부 발족
삼성물산 의류 해외사업팀 인수
난연 ABS, 한국능률협회 선정
'World Best Awards' 수상
패션부문, 한국능률협회 선정
2000년 '대한민국 마케팅대상' 수상
- 2001 케이칼연구소, 환경친화 비할로겐
난연 ABS 수지, 'IR52 장영실상' 수상
- 2002 구미 전자재료 IT단지 준공,
난연 ABS, 투명 ABS, 산업자원부
'세계 일류상품' 선정
한국능률협회 선정 남성정장부문
'브랜드파워' 1위 수상
인조대리석, Sink & Bowl 공장 준공
- 2003 패션부문, 이태리 밀라노 디자인 센터
설립
대구오페라하우스 개관, 대구시에 기증
- 2005 제일모직-성균관대 첨단소재연구센터
설립
여수사업장 대한민국 생산성대상
명예의 전당 헌정
SFDF(삼성패션디자인펀드) 설립

REACHING NEW HEIGHTS
(2000~2005)





- 2006 독일 프랑크푸르트 법인(Samsung Chemical Europe GmbH) 설립
- 2007 (주)에이스디지텍 계열회사 편입
자동차용 EP수지 미국 GM사
글로벌 승인 획득
- 2008 폴리카보네이트(PC공장) 준공
빈폴 뉴욕 디자인 스튜디오 오픈
- 2009 건축자재 엔지니어드 스톤 공장 준공
'RFID 산업화대상' 대통령 표창
중국 길림석화에 ABS 기술 수출
- 2010 친환경 수처리 멤브레인 사업 진출
중국 텐진 합성수지 컴파운드 공장 준공
케미칼 헝가리 법인(Samsung Chemical Hungary LLC) 설립
지식경제부 10대 핵심소재(WPM, World Premier Materials) 사업
총괄기관 선정 (플렉서블 디스플레이용 기판소재 사업)
케미칼연구소 제35주 IR52 장영실상 수상 (LED 광기구용 광학PC 개발)
케미칼연구소 제19회 다산기술상 수상 (TV부품 소재용 고효율 발현 고성능 실리콘 확산제 개발)

GOING GLOBAL, GOING GREEN
(2006-2010)

- 2011
- 1월 'PDP 전극용 감광성 페이스트' IR52 장영실상 수상
- 5월 '친환경 New Platform 난연소재' IR52 장영실상 수상
- 6월 고급 시니어 여성복 데레쿠니(DERERCUNY) 런칭
- 8월 (주)에이스디지텍 합병
케미칼연구소 'CNT 고분자 복합재' 나노코리아 어워드 조직위원장상 수상
- 9월 로기디스컬렉션 캠프포러리라인 '모노플러스(MONO+)' 런칭

THE NEW MOMENTUM
(2011)

creative

첨단 소재와 감성의 크리에이터 제일모직.
남다른 혁신과 창의적인 감성으로 지속성장을
위한 새로운 가치를 창출해 나갑니다.

THE FUTURE STARTS NOW

오늘은 더 나은 내일의 시작입니다

오늘보다 나은 내일은 현재의 노력이 있기에 가능합니다.
보다 많은 사람들이 더불어 행복한 미래를 위해
제일모직은 사회책임경영을 추진하여 고객, 지역사회,
그리고 자연환경에 대한 책임을 충실히 이행하고
있습니다. 뿐만 아니라 지속적인 성장을 위해서는 경제적
가치와 함께 사회적, 환경적 가치가 동반되어야 한다는
신념을 바탕으로 미래가치 창출에 주력하고 있습니다.

you are

 +  **demanding**

loving

 **growing**



demanding

1954년 창립된 이래 제일모직은 부단한 기업 변신을 시도하였습니다. 하지만 고객을 모든 사업의 중심에 두고 고객의 행복을 추구하는 노력만큼은 한결같이 고수해 오고 있습니다. 이는 앞으로도 결코 변하지 않을 것입니다.

제일모직은 '고객을 최우선으로 하는 경영'을 통해 차별화된 고객만족을 실현하고 있습니다. 이를 위해 1986년 업계 최초로 친절서비스 전문교육기관인 TOPFAS(Top Fashion Adviser)를 설립한 이후, 2007년 CS센터로 승격하여 대고객 서비스 교육을 시행하고 있습니다. 또한 '고객의 행복을 디자인합니다'라는 대고객 서비스 비전과 하트 터치 서비스(HTS)라는 서비스 계명 등을 중심으로 고객을 위한 감성서비스를 제공하고 있으며, 2011년 이와 같은 고객감동 서비스의 일환으로 갤럭시(GALAXY)는 고객초청 '더 타임리스 콘서트'를 개최한 바 있습니다. 나아가 소중한 고객의 귀중한 정보를 안전하게 관리하기 위해 '고객정보 취급 가이드라인' 제정, 사이버 보안교육 시행, 보안 인프라 구축 등 다방면의 활동으로 한층 높은 차원의 고객만족을 추구하고 있습니다.

**Customer
Satisfaction**

2011

한국능률협회 주관
'한국에서 가장 존경 받는 기업'
All Star 의류산업군부문 2년 연속 1위

2013

14

생산성본부 주관 NCSI
(국가고객만족지수) 1998년부터
14년 연속 남성정장부문 1위
(2004년 제외)



K-BPI (한국 브랜드파워지수) 캐주얼의류 1위 브랜드 빈폴
2004년부터 2012년까지 9년 연속 선정

K-BPI K-BPI (한국
브랜드파워지수)
정장 1위
브랜드 갤럭시
2004년부터
2012년까지 9년
연속 선정



신개념 고객감동
서비스



행복마일리지



Heart Touch Service



물망초 서비스



TOPFAS

국내 패션업계 최초
친절서비스 전문교육기관인
Top Fashion Adviser



ONE STOP
SERVICE

구입에서 A/S까지
전 과정에서 고객만족
극대화

VOC
고객의 제안 및
불만사항에 적극
대응하는 Voice of
Customer

loving

지역사회에 긍정적인 변화를 가져오는 것은 제일모직의 중요한 사명 중 하나입니다. 이웃에 대한 관심과 애정애 기반한 사회적 가치창출이야말로 글로벌 기업이 지녀야 할 중요한 리더십이라는 믿음에 기반하여 사회적 책임을 적극적으로 이행하고 있습니다.

제일모직 사회봉사단 창단 시기

1995



359,649,849

임직원 기부 금액

제일모직은 나눔과 상생의 경영철학을 바탕으로 임직원의 정성과 열정이 담긴 사회공헌 활동을 통해 더불어 행복한 사회와 내일의 희망을 디자인한다는 미션을 지니고 모범기업시민으로서의 책임을 다하고 있습니다. 지난 1995년 더욱 체계적이고 적극적인 사회공헌활동을 위해 제일모직 사회봉사단을 창단한 이래, Design for Children, Design for Happiness, Design for Green을 모토로 아동 후원, 국내외 지역사회 지원, 그리고 환경과 관련된 각종 사회공헌을 수행하며 지역사회의 발전과 삶의 질 향상에 기여해 왔습니다. 이와 같은 적극적인 공헌활동을 통해 도움을 주는 임직원 개인의 삶의 가치와 자긍심이 향상되고 도움을 받는 쪽과 전하는 쪽 모두의 행복이 널리 전파되는, 새로운 차원의 사회공헌활동을 실현하고 있습니다.

Community Contribution

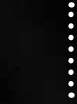


Design for the Hope!

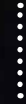
제일모직 사회공헌활동 슬로건

핵심 CSR 사업영역

Design for Green



Design for Happiness



Design for Children



사회공헌 실적

3,063,876,087

임직원 성금 참여율

72%



155

Heart for Eye

KUHO Heart for Eye
도네이션으로 빛을 찾은
시각장애인 어린이 수

218

제일모직 사회봉사단
총 리더 수

8.7



임직원 인당 평균 봉사시간
(단위: 시간/年)

growing

자연환경을 파괴하는 경제적 성장은 결코 지속가능 하지 않습니다. 제일모직은 미래 세대를 위한 지구환경 보전이 얼마나 중요한 문제인지를 잘 인식하고 있기에 다양한 녹색경영활동을 전개하여 기후변화에 적극 대응하고 있습니다.

‘삼성그룹 녹색경영비전 2020’에 적극적으로 동참하고 있는 제일모직은 2020년까지 친환경 제품 비중 20% 달성 및 온실가스 원단위 20% 감축을 목표로 하는 중장기 전략을 구축하여, 비전실현을 더욱 구체화해 나가고 있습니다. 또한 정부의 저탄소 녹색성장 기본법을 준수하여 관련 보고서 및 이행계획서를 제출하는 등 온실가스 및 에너지 저감에 총력을 기울이고 있고, 관련 법규 역시 철저히 준수하며, 각종 글로벌 인증을 획득, 유지하고 있습니다.

Environmental Protection

2011 매출액 대비 온실가스 배출량

(단위: 톤/억원, 제일모직 전 사업장 기준)



27.0%

2011 연간 매출액 대비 BOD 배출량 감소 추이
(전자재료/케미칼사업부 기준)

녹색경영 GLOBAL TOP

삼성녹색경영비전 2020

삼성녹색경영비전 2020

2대 가치



지속성장
추구



사회적 책임
실천

63%



폐기물 재활용율
(전자재료/케미칼사업부 기준)

0.70

2011 매출액 대비 대기 먼지 배출량 (단위: Kg/억원)

2011 연간 매출액 대비
온실가스 배출량 감소 추이
(제일모직 전 사업장 기준)

11.8%



제일모직 녹색경영 중점기 전략



CHEIL INDUSTRIES

CONTENTS

1 MORE DIALOGUE WITH STAKEHOLDERS

- 24. 경영원칙 및 기업비전
- 26. CEO 메시지
- 28. 이사회
- 30. 기업지배구조
- 31. 이해관계자별 이슈
- 32. 주주가치 실현

2 INNOVATION FROM EVERY ANGLE

- 36. 주요사업 소개
- 38. 케미칼
- 42. 전자재료
- 46. 패션
- 50. 연구개발

3 SUSTAINABLE ANSWERS FOR FUTURE

- 56. 지속가능경영 비전
- 58. 윤리경영
- 60. 인재경영
- 62. 녹색경영
- 64. 나눔경영

4 PROFITABILITY & STABILITY

- 70. Financial Highlights
- 72. Management's Discussion & Analysis
- 76. 연결재무제표
- 84. 외부감사인의 감사보고서
- 85. 감사위원회의 감사보고서

- 86. 글로벌 네트워크
- 88. 조직도

MORE DIALOGUE WITH STAKEHOLDERS

강한 기업으로 거듭나기 위해서는 이해관계자의 신뢰와 협력이 반드시 필요합니다. 따라서 제일모직은 주주, 임직원, 지역사회 등 다양한 이해관계자와 다방면의 커뮤니케이션 채널을 통해 소통하고 그들의 이야기를 경영에 반영합니다. 본 보고서는 제일모직이 이해관계자들과 대화하고 함께 미래를 만들어 가는 성공스토리를 담고 있습니다.



**WE WOULD
LIKE TO THANK
OUR VALUED
SHAREHOLDERS
FOR THEIR
UNYIELDING
SUPPORT FOR
CHEIL INDUSTRIES.**

제일모직을 항상 응원하고 믿어 주시는
주주 여러분께 진심으로 감사 드립니다.

To our shareholders,

최근 수년간 지속된 경제위기가 초래한 불확실한 경영 여건은 많은 기업들의 생존을 위협하고 있습니다. 그러나 제일모직은 도전적인 상황에서 더욱 빛을 발하는 당사 특유의 경쟁력과 혁신성으로 어려움을 극복하고, 나아가 미래성장동력을 창출해 나가기 위해 전사적 역량을 집중하고 있습니다. 위기 이후 더욱 강해질 제일모직, 주주 여러분과 보다 풍요로운 미래가치를 함께 하겠습니다.

MANAGEMENT PRINCIPLES AND CORPORATE VISION

경영원칙 및 기업비전

시대를 선도하는 경영이념을 기반으로 비전을 현실로 만들겠습니다.

핵심가치



기업의 일차적 목적은 이윤을 창출하는 것이며, 건실한 경영을 통한 이윤창출은 기업이 지속적으로 발전하면서 사회에 공헌하기 위한 전제조건입니다. 이와 같은 신념은 오늘날의 삼성그룹을 있게 한 기업가 정신입니다. 동시에 삼성은 경제적 가치에 대한 기업 본래의 목적과 책임뿐만 아니라, 사회적 가치 창출 차원에서 국가와 인류사회 공헌이라는 경영이념도 함께 추구해 왔습니다. 즉 무엇이 국가경제 발전에 기여하고 임직원과 고객을 포함한 인류사회 번영에 이바지하는 길인가를 먼저 생각하고 사업을 전개해 온 것입니다. 이처럼 시대와 사회가 원하는 기업가 정신에 근간한 삼성의 경영이념은 창업 이래 지속적으로 삼성을 이끌어 온 궁극적인 존재이유이자 목적이었습니다.

삼성그룹의 모태기업이자 주요 계열사로서 제일모직은 시대가 요구하고 사회가 필요로 하는 사업을 통해 인재와 기술을 바탕으로 최고의 제품과 서비스를 창출하여 인류사회에 공헌하기 위해 부단히 노력할 것입니다.

인재와 기술을 바탕으로 최고의 제품과 서비스를 창출하여 인류사회에 공헌한다.



- 1 법과 윤리를 준수한다.
- 2 깨끗한 조직문화를 유지한다
- 3 고객 · 주주 · 종업원을 존중한다.
- 4 환경 · 안전 · 건강을 중시한다.
- 5 글로벌 기업시민으로서 사회적 책임을 다한다.

삼성 가치체계

삼성은 '인재와 기술을 바탕으로 최고의 제품과 서비스를 창출'하고 궁극적으로 '인류사회에 공헌'하기 위해 이 세상에 존재합니다. 그리고 이러한 존재이유이자 궁극적인 목표인 '경영이념'은 다섯 가지 핵심가치를 원칙으로 구성원 모두에게 삼성인의 정체성을 마련해 주고, 기업의 제반 활동과 관련한 모든 판단의 근거 및 방향성을 제시해주고 있습니다.

제일모직 미래 비전

제일모직은 삼성의 가치체계를 바탕으로 창의적이고 혁신적인 조직문화를 형성해 왔습니다. 또한 글로벌 일류기업이라는 비전을 실현하기 위해 제품과 기술, 마케팅, 프로세스 등 사업 전 부문에서 혁신에 매진하고 있습니다.

명확하고 일관된 비전과 함께 당사 특유의 창의적인 역량과 도전의지로 제일모직은 급변하는 시장환경에서 새로운 변화에 주도적으로 대응해 나갈 것입니다. 이를 위해 케미칼 및 전자재료부문에서 친환경 소재개발과 차세대 디스플레이 사업을 적극적으로 추진해 나가는 한편, 패션부문에서는 중국 사업 및 신규 브랜드 사업 등에 박차를 가할 것입니다. 나아가 이와 같은 미래 성장동력을 기반으로 글로벌 초일류 기업이라는 비전을 실현해 나가겠습니다.

R&D 역량 강화

미래 유망 신기술 확보 추진

친환경/에너지 사업 신성장 동력화

멤브레인, 이차전지 소재 등 신성장 동력의 지속적인 발굴

고부가/차세대 제품 중심 사업 추진

기술 우위 제품을 집중적으로 육성하여 고수의 체제 구축

제일모직 미래 비전

To our shareholders,

최근 수년간 지속된 경제위기가 초래한
불확실한 경영 여건은 많은 기업들의 생존을
위협하고 있습니다. 그러나 제일모직은
도전적인 상황에서 더욱 빛을 발하는
당사 특유의 경쟁력과 혁신성으로 어려움을 극복하고,
나아가 미래성장동력을 창출해 나가기 위해
전사적 역량을 집중하고 있습니다.
위기 이후 더욱 강해질 제일모직, 주주 여러분과
보다 풍요로운 미래가치를 함께 하겠습니다.

CEO 메시지

CEO MESSAGE

최고의 성과를 거둘 수 있는
초일류기업으로 변모하여
지속성장의 기반을 강화하는 동시에,
기업의 성장이 사회구성원 모두와
공유할 수 있는 가치창출로 이어지도록
책임을 다하겠습니다.



존경하는 제일모직 이해관계자 여러분,

저는 올해 새롭게 제일모직의 경영을 맡게 된 대표이사 박종우입니다. 지난 한 해 동안 제일모직에 보내주신 한결 같은 성원과 관심에 깊이 감사 드리며, 이번 보고서를 빌어 여러분께 인사 드리게 된 것을 매우 기쁘게 생각합니다.

글로벌 삼성그룹의 모태로서 지난 1954년 첫발을 내디딘 제일모직은 대한민국 산업현장의 최전방에서 국가경제발전을 견인하며 오늘에 이르렀습니다. 또한, 끊임없는 혁신과 도전으로 직물에서 패션, 케미칼, 전자재료로 사업영역을 넓혀가며 급변하는 산업환경 속에서도 미래 지속성장의 기반을 견고히 다져 왔습니다.

지난 2011년은 원료가 급등, 유럽발 리스크 장기화 및 선진국 경기침체 등으로 세계경제가 위축된 한 해였습니다. 그러나 여러 대외 악조건에도 제일모직은 지난 60여 년 간 축적해온 역량을 바탕으로 사상 최대규모인 5조6천억 원의 매출을 기록하며 지속적인 성장세를 이어갈 수 있었습니다.

2012년에도 세계경제의 불확실성은 기업의 경영환경을 지속적으로 위협할 것으로 전망됩니다. 이에 제일모직은 '최고의 효율과 성과를 내는 강한 기업'을 올해의 경영목표로 설정하고, 다음과 같은 주요 전략을 통해 어려운 환경 속에서도 더욱 강인한 체질과 유연한 시장 대응력을 갖춘 글로벌기업으로 거듭나고자 합니다.

먼저 기업의 경영스피드를 획기적으로 제고할 것입니다. 제일모직의 주력업종인 첨단 IT소재와 패션사업은 그 어떤 분야보다 기술과 트렌드가 사업의 성패를 좌우합니다. 따라서, 단순히 고객의 니즈와 시장의 흐름을 따르게 되면 사업경쟁력을 갖추기 어려우며, 한발 앞서 고객의 니즈에 선대응하고 트렌드를 선도하는 자만이 시장을 주도해 나갈 수 있습니다. 이에 올 한해 '빠른 생각, 빠른 행동'으로 기업활동 전반에 걸쳐 스피드를 제고하여 시장을 선점하고 동시에 지속성장이 가능한 선순환구조를 실현할 것입니다.

둘째, 경영효율을 극대화할 것입니다. 최근 수년간 급변해온 국제정세와 경제상황 하에서 불확실한 경영환경을 극복하고 경영스피드를 제고하기 위한 최우선 과제는 조직체질을 효율적으로 개선하는 것입니다. 앞으로 제일모직의 모든 경영활동은 효율성 제고를 최우선 목표로 실천될 것이며, 최적화된 업무프로세스를 갖추고 연구개발과 생산, 영업, 지원의 모든 분야에 경영자원을 효율적으로 배분하여 최상의 효과를 끌어낼 것입니다.

셋째, 성과를 우선시하는 강한 기업을 만들겠습니다. 경영의 처음이자 마지막 목표는 이익 창출입니다. 제일모직은 면밀한 자기분석을 통해 성과극대화과 이윤창출을 저해하는 요소를 파악, 개선하여 '최고와 최선의 이익을 창출하는 조직'으로 변모할 것입니다. 성과지향으로 최적화된 기업은 경기의 변동에 상관없이 지속적인 수익을 내며, 유연하고 창의적인 조직문화로 기업의 비전 실현을 앞당길 수 있습니다.

마지막으로 모범기업시민으로서의 책임을 다하겠습니다. 회사의 사업장이 위치한 지역사회주민과 함께하는 지역밀착형 사회공헌활동을 보다 확대하여 사회전체의 삶의 질 향상에 기여하고, 이해관계자 여러분들의 목소리에 귀 기울여 경영활동에 적극 반영하는 열린 기업문화를 만들어 나가겠습니다. 앞으로도 제일모직이 추구하는 경제적 가치가 사회적 가치, 환경적 가치로 이어져 사회구성원 모두와 상생하며 성장하는 기업이 되도록 최선을 다할 것입니다.

이번에 발간하게 된 2011년도 Corporate Report에는 예년과 마찬가지로 한 해의 경영성과 뿐 아니라 여러 이해관계자와의 관계 및 다양한 지속경영활동에 대한 내용이 담겨 있습니다. 금번 보고서가 이해관계자 여러분들께 회사를 보다 가깝게 느낄 수 있는 초석이 되기를 바라며, 올 한 해에도 아낌없는 격려와 성원을 부탁드립니다.

감사합니다.

朴 鍾 佑

2012년 5월

제일모직주식회사
대표이사 사장 **박종우**

이사회

BOARD OF DIRECTORS

제일모직 이사회는 사내이사
3명과 사외이사 4명으로 구성된
사내 최고 의사결정기구로서
지속가능한 미래를 위해
책임경영을 실천하고 있습니다.



사내이사



①

박종우 대표이사 사장

- 2012 現 제일모직 대표이사 사장
- 2009 삼성전기 대표이사 사장
- 2006 삼성전자 디지털미디어총괄 프린팅사업부장 사장
- 2002 삼성전자 디지털미디어총괄 프린팅사업부장 부사장
- 2001 삼성전자 디지털총괄 프린팅사업부장 전무

②

이장재 부사장

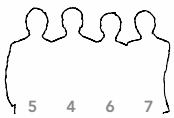
- 2010 現 제일모직 케미칼사업부장 부사장
- 2009 제일모직 케미칼부문장 전무
- 2008 삼성전자 디지털프린팅사업부 보좌역 전무
- 2007 삼성전자 전략마케팅팀 팀장 전무
- 2000 삼성전자 해외운영그룹 그룹장 상무

③

이승구 전무

- 2012 現 제일모직 경영지원실장 전무
- 2011 삼성전자 SSL(LCD) 법인장 전무
- 2008 삼성전자 중국본사 사업운영팀장 전무
- 2005 삼성전자 중국본사 사업운영팀장 상무
- 2001 삼성전자 디지털미디어총괄 프린팅사업부 지원팀장 상무

사외이사



④

김영진 사외이사

- 現 서울대학교 교수
- 2007 現 제일모직 사외이사
- 1979~1982 美 볼링그린대학교 경영학과 부교수

⑤

김성진 사외이사

- 現 법무법인 태평양 변호사
- 2009 現 제일모직 사외이사
- 1995 美 뉴욕주 변호사 자격 취득
- 1983 사법고시 25회

⑥

홍석주 사외이사

- 現 로커스 캐피탈 파트너즈 대표
- 2010 現 제일모직 사외이사
- 2006 한국투자공사 사장
- 2004 한국증권금융 사장

⑦

김난도 사외이사

- 現 서울대학교 교수
- 2012 現 제일모직 사외이사
- 2008 KBS 시청자위원
- 2004 서울대학교 호암교수회관 관장
- 1997 한국전자통신연구원(ETRI) 초빙연구원



기업지배구조

CORPORATE GOVERNANCE

우수한 기업지배구조는
기업경쟁력의 원천이며
안정성장의
기본요건입니다.

2011년 이사회 활동 현황

| 회차 | 개회일자 | 의안내용 | 가결여부 | 사외이사참석 |
|----|------------|---|------|--------|
| 1 | 2011.01.21 | ① 2010년 재무제표 및 영업보고서 승인의 건 ② 2011년 경영계획 승인의 건 | 가결 | 4/4 |
| 2 | 2011.02.24 | ① 제57기 정기주주총회 소집의 건 ② 케미칼사업 PC중합 증설 투자의 건 ③ 최대주주 등과의 거래한도 승인의 건 (보고사항) 1. 내부회계 관리제도 운용실태 보고 2. 내부회계 관리제도 운용실태 평가보고 | 가결 | 3/4 |
| 3 | 2011.03.18 | ① 이사보수 집행 위임의 건 ② 사외이사후보추천위원회 위원 선임의 건 | 가결 | 4/4 |
| 4 | 2011.04.13 | ① ㈜에이스디지텍 소규모 합병의 건 ② 주주명부 폐쇄 및 기준일 설정의 건 | 가결 | 4/4 |
| 5 | 2011.04.29 | ① 2011년도 1/4분기 결산 승인의 건 | 가결 | 4/4 |
| 6 | 2011.06.01 | ① ㈜에이스디지텍 합병계약 승인의 건 ② 패션사업 개미플러스 증자의 건 | 가결 | 4/4 |
| 7 | 2011.08.01 | ① 2011년도 상반기 결산 승인의 건 ② ㈜에이스디지텍 합병완료 보고의 건 | 가결 | 3/3 |
| 8 | 2011.10.28 | ① 2011년도 3/4분기 결산 승인의 건 | 가결 | 3/3 |

* 2011년 6월 7일 강해련 사외이사는 일신상의이유로 중도퇴임

제일모직은 질 위주의 경영활동과 모범적인 기업 지배구조를 확립하여 이해관계자의 권리를 보호하고 기업경쟁력을 강화하는 동시에 자본시장의 건강한 발전을 도모하고 있습니다. 특히 경영의 공정성 및 투명성 확보를 위하여 사외이사제도를 도입하였으며, 2012년 현재 이사회는 3명의 상근이사 외에 경영·법률·금융·소비자 각 부문 전문가인 4명의 사외이사를 포함하여 총 7명으로 구성되어 있습니다. 사외이사는 상법 제382조, 정관 제22조에 따라 이사회 및 사외이사추천위원회에서 추천을 받아 최종적으로 주주총회를 통해 선임되며, 당사 사외이사는 모두 전문지식과 실무경험을 겸비했을 뿐 아니라 사회적으로도 두터운 신망을 얻고 있습니다.

당사는 또한 소액주주 권익보호에 대한 요구 증가로 인해 임원진의 경영활동이 위축되는 것을 방지하고자 1999년 임원배상책임보험에 가입하였으며, 2012년 현재 보상한도는 전년과 동일한 총 200억 원입니다.

위원회 설치 현황 및 외부감사인

경영위원회 | 사내이사 3명으로 구성되어 있으며, 경영과 재무에 관한 사항 중 이사회에서 위임한 사항에 대한 결의하여 긴급한 경영현안에 대해 보다 효율적이고 신속하게 대응합니다.

사외이사후보추천위원회 | 회사의 사외이사후보 추천을 담당하며 사내이사 2명과 사외이사 3명으로 구성되어 있습니다.

감사위원회 | 회사의 회계와 업무감사, 이사에 대한 영업에 관한 보고 요구, 회사의 재산상태 조사 권한 등을 가지며 4명의 사외이사로 구성됩니다.

외부감사인 | 안진회계법인
(선임일: 2010.3.2, 계약기간: 3년)

STAKEHOLDER VALUE

이해관계자 모두에게
좋은 변화를 가져올
가치창출을 위해
최선을 다하겠습니다.

제일모직은 회사의 지속적인 성장과 가치제고를 통하여 주주, 채권자, 경영진, 종업원, 관련기업, 고객, 지역사회 등 당사와 관련된 모든 이해관계자와 더불어 성장하기 위해 노력합니다. 제일모직의 성과가 이해관계자에게 긍정적인 영향을 미치고, 그 결과 보다 굳건한 협력 관계가 형성됨으로써 상생의 길을 열어가고자 하는 것입니다. 이를 위해 제일모직은 각 이해관계자 별로 합리적이고 효율적인 다양한 커뮤니케이션 채널을 구축하여 소통함으로써 이해관계자의 요구와 관심에 적극적으로 대응해 나가고 있습니다.

대내외 이해관계자 커뮤니케이션



주주 | 기업설명회, 애널리스트 데이, 사업장 방문 행사, 국내·외 컨퍼런스 및 Non-Deal 로드쇼 참석, 정기주주총회, 정기이사회, 전략 및 비전 공유 회의, 주요 경영 현황 공시, IR 웹사이트 운영, 영업보고서 발간 등



협력회사 | 계약 시 4대 가이드라인 준수 및 표준화도급 계약서 사용, 준법 감시체제 자동, 상생 포털 시스템, 협력사 정기 간담회 시행, 협력사 고충 상담을 위한 신문고 운영, 상생 협력 펀드 조성, 현금 결제 추진, 우수 협력사 설비 구매 자금 지원, 협력사 대상 직무 교육 확대, 협력사 관련 행사 내실화, 해외 동반 사업 확대, 특히 관련 협력사 무상 지원 또는 임대 등



임직원 | CEO 공감편지 및 영상 메시지, 분기별 정기 노사협의회 및 노사간담회, 노사협의회 워크숍, 사업보고서 공유, 고충처리제도 운영, 임직원 대상 특강, 임직원가족 초청 Day, 사원만족도 조사, 동호회 활동 지원 등



고객 | 소비자 불만 접수 및 피드백 프로그램, 고객지원실 운영 및 조사, 제품만족도 및 기업 이미지 조사, 제품개발참여 조사, 회사 및 제품 웹사이트 운영, 청소년 및 여성을 위한 성교육 프로그램 운영, 세미나 및 심포지엄 개최, 온라인 커뮤니케이션 등



지역사회 | 지역사회의 요구사항 처리정책 및 절차, 시민단체와의 협력활동, 사회공헌활동, 기업회원활동, 사원가족들의 자원봉사활동, 지역사회와의 자매결연, 세미나 및 심포지엄 개최, 이슈 모니터링 등

주주가치 실현

SHAREHOLDER RELATIONS

주주가치 극대화는
투명하고 책임있는 경영의
최우선 과제입니다.



주주 및 투자자의 신뢰와 성원에 보답하기 위해 제일모직은 투명한 경영을 기반으로 한 내실 있는 성과 창출에 최선을 다하고 있습니다. 또한 주주의 의견을 수렴하고 객관적이고 공정한 정보를 지속적으로 제공할 수 있는 다양한 창구를 만들어 활발한 IR 활동을 전개하고 있습니다. 이와 같은 다방면의 노력을 통해 당사는 투자자에 대한 책임을 다하고 주주가치 극대화를 위해 항상 노력하고 있습니다.

주요 IR 활동

국내외 IR 컨퍼런스 및 로드쇼 | 투자자에게 보다 가까이 다가가 교류하고 소통하기 위해 적극적으로 국내외 IR 행사에 참여하고 있습니다. 그 일환으로 국내에서 개최되는 IR컨퍼런스 행사뿐만 아니라 미주, 유럽, 동남아, 일본 등 세계 각지에서 개최되는 컨퍼런스에 지역별로 반기 또는 분기 1회 이상 지속적으로 참석하고 있으며,

지역별 NDR(Non-Deal Roadshow)을 통해 국내외 주요투자자를 직접 방문하여 경영정보에 대한 업데이트를 제공하고 있습니다. 2011년에는 KIS Investors Forum을 비롯, Samsung Overseas Conference 등 총 17건의 국내외 컨퍼런스 및 NDR에 참석하였습니다.

분기별 실적설명회 | 주요 경영이슈 및 경영실적을 공정하고 투명하게 투자자들에게 전달하기 위해 정기적으로 분기별 경영실적설명회를 시행하고 있습니다. 특히 온라인 컨퍼런스콜 방식으로 설명회를 시행하고, 관련 자료를 모두 당사 홈페이지에 게시함으로써 모든 투자자가 차별이나 시간과 장소의 제약 없이 해당 경영정보에 접근할 수 있습니다. 또한 IR 및 각 사업부문 책임경영자가 직접 설명회에 참여하여 투자자의 다양한 궁금증을 해소할 수 있는 보다 내실 있는 설명회를 개최하고 있습니다.

사내외 커뮤니케이션 활동 | 제일모직은 국내외 투자자들을 위한 개방적이고 다양한 커뮤니케이션의 일환으로 투자자들의 탐방에 적극적으로 응대하며, 매년 250건 이상의 기업탐방을 통해 투자자들에게 회사 경영환경의 변화 및 사업전망에 대한 신속하고 정확한 정보를 제공하고 있습니다. 또한 매년 국·영문 Corporate Report를 발간하여 인쇄물과 온라인을 통해 일반에게 배포함으로써 주주 및 고객을 비롯한 모든 이해관계자를 위한 소통의 채널로 활용하고 있습니다. 사내 커뮤니케이션 활동으로는 주가 및 산업동향 등의 정보를 공유하여 경영효율성을 향상시키기 위해 동종업계의 일간, 주간, 월간 시장정보 등을 수시로 사내에 전달하고 있으며, 2011년 1월부터 매월 'IR Monthly Report'를 사내용으로 발간, 배포하고 있습니다.

관련 수상 실적 | 이해관계자와의 활발한 커뮤니케이션을 위해 매년 발간하는 Corporate Report는 형식적인 포맷을 탈피한 미래 지향적 보고서로서 당사의 지속가능한 미래상과 비전을 진솔하게 담고 있습니다. 본 Corporate Report는 해외에서도 그 가치를 인정받아, 2009년도 Corporate Report는 세계적으로 저명한 연차보고서 및 지속가능경영보고서 대회인 ARC Awards에서 Green/Environmental Annual Report' 화학부문과 'Non-English Annual Report' 전기전자부품부문에서 금상 2관왕으로 선정된 데 이어, 당사 연차 보고서 발간 이래 최초로 대상(Grand Award: Non-English Annual Report 부문)을 수상하는 쾌거를 거두었습니다. 2010 Corporate Report 역시 'Non-traditional Annual

Report' 부문을 비롯하여 총 5개 부문에서 금상을 수상하였으며, 'Green, Environmentally Sound Annual Report' 부문에서 대상을 수상하며 전년도보다 향상된 실적을 거두었습니다. 또다른 세계적인 연차보고서 및 지속가능경영보고서 대회인 LACP Awards에서는 전기전자부품부문 금상을 수상한 데 이어 아시아지역 TOP 32위로 선정되는 영광을 안았습니다.

제일모직은 또한 2011년 매일경제 주관으로 선정되는 2010년 IR우수기업에서 "KOSPI 최우수 IR기업"으로 선정되었습니다. IR활동의 신뢰성, 적극성, 공정성 등 3가지 항목으로 평가되는 본 수상은 주주가치 실현을 위해 정확하고 투명한 정보전달을 위해 노력한 당사의 IR활동이 대외적으로 인정받은 뜻 깊은 결과입니다.

공시 | 제일모직은 12월 결산법인으로서 증권거래법 제186조의 2와 3의 규정에 준하여 12월 31일 기준 사업보고서, 6월 30일 기준 반기보고서, 3월 31일 및 9월 30일 기준 분기보고서를 제출하고 있습니다. 또한 금융감독원의 유가증권의 발행 및 공시 등에 관한 규정 및 증권선물거래소의 유가증권시장고시규정 등에 의거하여 공시하고 있으며, 2002년 공정공시 실시 이후에는 중요한 경영사항으로 판단되는 것에 대하여 자발적인 공시를 실시하고 있습니다.

최근 5년간 배당현황

| 구분 | 2007 | 2008 | 2009 | 2010 | 2011 |
|-----------|--------|--------|--------|---------|---------|
| 기준주가 (원) | 53,100 | 38,363 | 55,550 | 104,800 | 101,000 |
| 순이익 (억원) | 1,513 | 1,575 | 1,270 | 2,404 | 2,411 |
| 배당금 (원) | 750 | 750 | 750 | 750 | 750 |
| 액면배당률 (%) | 15.0 | 15.0 | 15.0 | 15.0 | 15.0 |
| 시가배당률 (%) | 1.4 | 2.0 | 1.4 | 0.7 | 0.7 |
| 배당성향 (%) | 24.1 | 22.8 | 28.3 | 15.0 | 15.7 |

기업지배구조 평가 결과

제일모직은 지배구조를 지속적으로 개선하여 기업의 가치를 제고하고 모범적이고 투명한 경영환경을 만들어 나가고 있습니다. 이러한 노력의 결과, 한국기업지배구조 개선지원센터(CGS)와 증권거래소가 기업지배구조를 주식투자 지표로 제시하는 KOGI(기업지배구조지수, Korea Corporate Governance Stock Price Index)에서 2007년 '보통'에서 '양호'로 등급이 개선된 이후, 2010년까지 4년 연속 '양호' 등급을 받는 실적을 올렸습니다. 2011년부터는 지배구조 및 사회, 환경 업적을 종합적으로 평가하는 새로운 평가방식인 ESG가 도입되었으며, 제일모직은 A 등급을 획득하였습니다.

최근 5년간 지배구조 평가 등급

| 구분 | 평가등급 |
|-------|----------|
| 2011년 | A 등급* |
| 2010년 | 양호(Good) |
| 2009년 | 양호(Good) |
| 2008년 | 양호(Good) |
| 2007년 | 양호(Good) |

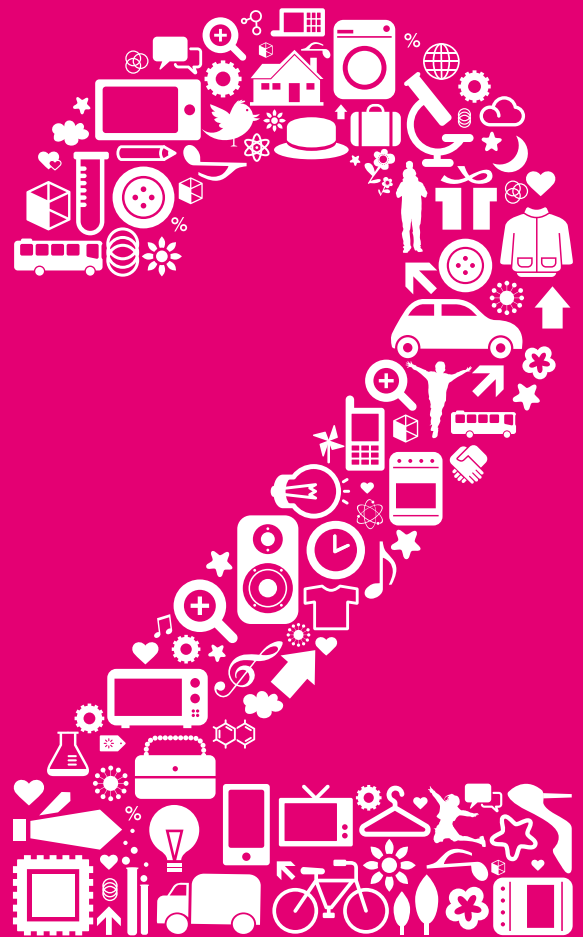
*ESG 평가등급은 A+, A, B+, B, C 5등급으로 분류됨

배당현황

2011년 당사의 매출은 상승하였지만 글로벌 경기침체 등의 어려운 경영환경으로 인해 순이익은 감소했습니다. 또한 2012년 투자가 전년대비 대폭 늘어날 예정으로, 차입금 증가를 최소화하고 재무구조를 건실화하기 위해 배당금이 축소되어야 하는 상황이었으나, 주주가치 제고를 위하여 전년과 동일한 배당금을 지급 하기로 결정하였습니다. 향후 제일모직은 적극적인 투자와 지속적인 원가절감 노력을 통해 개선된 실적을 달성함으로써 주주가치 실현과 기업가치 제고를 위해 최선을 다할 것입니다.

INNOVATION FROM EVERY ANGLE

창의와 혁신은 제일모직이 비즈니스의 모든 과정에서 추구하고 적용하는 핵심 가치이자 당사가 자랑하는 경쟁력입니다. 특히 고객에게 보다 나은 제품, 더욱 차별화된 서비스를 제공하기 위해 창의적인 혁신을 계속해 가고 있습니다. 본 보고서는 제일모직이 고객의 만족을, 나아가 행복을 디자인함으로써 만들어 나가는 **혁신스토리**를 담고 있습니다.



**OUR SUCCESS HAS
BEEN BUILT ON
A CONSISTENT
STRATEGY
EMPHASIZING
CONTINUOUS
GROWTH IN
HIGHER VALUE
PRODUCTS AND
A STRONGER
CUSTOMER FOCUS.**

제일모직을 사랑하고 저희 제품을 애용해 주시는
고객 여러분께 깊이 감사 드립니다.

To our customers,

고객제일주의는 창립 이래 제일모직의 변모와 혁신을 이끌어 온 원동력입니다. 제일모직은 당사의 존재이유이자 추구하는 궁극 목표인 고객만족을 최우선으로 하여 최고의 품질과 가치를 지닌 제품을 생산해 왔으며, 그 결과 현재의 성공을 이룰 수 있었습니다. 고객과 함께 글로벌 초일류기업으로 성장해 가는 제일모직, 혁신적인 제품과 최적의 솔루션을 통해 만족 이상의 감동을 선사하겠습니다.

BUSINESS OVERVIEW

주요사업 소개

세계 최고의 가치창출을 위한 창조적 혁신과 변화는 계속됩니다.

원료구매 다변화와 품질 및 수율 개선, 생산성 향상 등을 통해 원가를 절감하는 동시에 제조 및 유통에서의 경쟁력을 제고하여 기존사업을 더욱 업그레이드할 것입니다. IT용 수지 외에도 자동차용 수지 등으로 사업을 확장하여 안정적인 사업구조를 완성해 나갈 것이며, 차별화된 신제품 개발과 공정기술 고도화에 집중하여보다 많은 WORLD BEST 제품을 갖춰 중장기 성장동력을 확보할 계획입니다. 특히 2012년 하반기 완공 예정인 PC 제2라인 가동으로 고부가제품 라인업을 더욱 강화할 수 있을 것으로 기대됩니다.

기존사업 효율성 제고 및 중장기 성장동력 확보

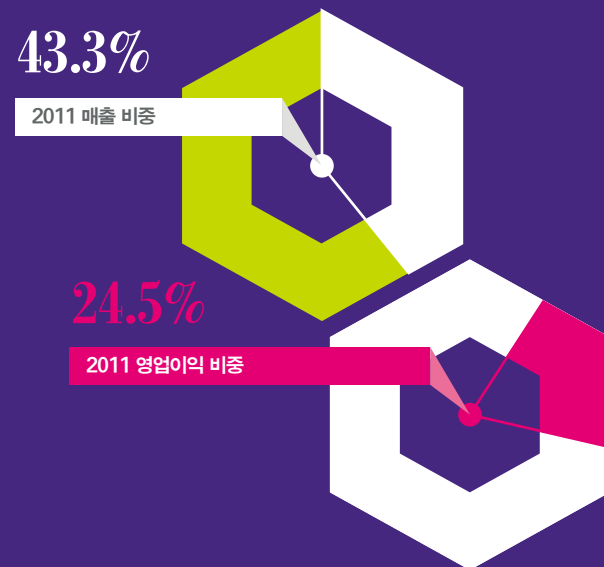
Chemicals 케미칼

43.3%

2011 매출 비중

24.5%

2011 영업이익 비중



1954년 삼성그룹의 모태기업으로 출발한 이후 제일모직은 대한민국 경제성장과 발맞추며, 나아가 시장을 선도하며 성공적으로 끊임없는 기업변신을 수행해 왔습니다. 국내 제조업이 아직 자리잡지 않았던 설립 초기, 수입에 의존하던 모직물을 국산화하기 위해 직물생산을 시작한 제일모직은 이를 바탕으로 1970년대 패션산업에 진출하는 새로운 변신을 시도하였고, 이는 큰 성공을 거두어 명실상부한 국내 제일의 패션 기업으로 성장하였습니다. 그러나 제일모직은 이에 만족하지 않고 1980년대 첨단소재인 케미칼 분야로 사업을 다각화하여 ABS, PS 등의 합성수지 개발을 통해 소재사업 역량을 축적하였으며, 이후 한걸음 더 나아가 1990년대 반도체 및 디스플레이소재를 생산하는 전자재료사업에 진출하며 전략적 다각 경영체제로의 전환에 성공하였습니다.

2000년대 들어 제일모직은 케미칼, 전자재료, 패션의 다각화된 사업포트폴리오를 중심으로 본격적인 성장 궤도에 올랐습니다. 그리고 이제, 그 성장을 기반으로 새로운 변화와 혁신을 추진하기 위해 중장기 성장동력 확보에 주력하는 한편, 미래경쟁력을 강화하고자 신성장 사업을 적극 추진하고 있습니다. 이와 같이 제일모직은 도전에서 더 나은 미래가 시작된다는 믿음으로 글로벌 초일류기업을 향해 도약해 가고 있습니다.

케미칼사업부는 2011년 말 현재 당사 매출비중의 43.3%를 차지하는 주력 사업부입니다. 제품 품질 혁신과 고객 다변화, 적용 어플리케이션의 확대 등에 힘입은 꾸준한 매출 성장세는 2011년에도 계속되었으나, 수익성은 IT 수요 약세와 원료가 급등으로 인해

주력 아이템의 수익구조 개선과 신규 아이템의 적기 도입을 통해 성공적으로 사업구조를 재편하여 본격적으로 고수익, 신성장 분야에 집중해 나갈 계획입니다. 공정소재는 신공정 변화 추이에 적극적으로 대응하여 현재의 고성장 추세를 이어 나가는 한편, 필름소재는 부진 아이템의 운영 효율을 개선하고 신규 아이템을 발굴하여 고효율의 포트폴리오를 구성할 것입니다. 또한 새로운 성장동력의 조기 사업화를 위한 전략적 제휴를 적극적으로 확대하는 등 핵심기술 확보에도 최선을 다할 것입니다.

사업구조 재편을 통한 핵심 경쟁력 구축

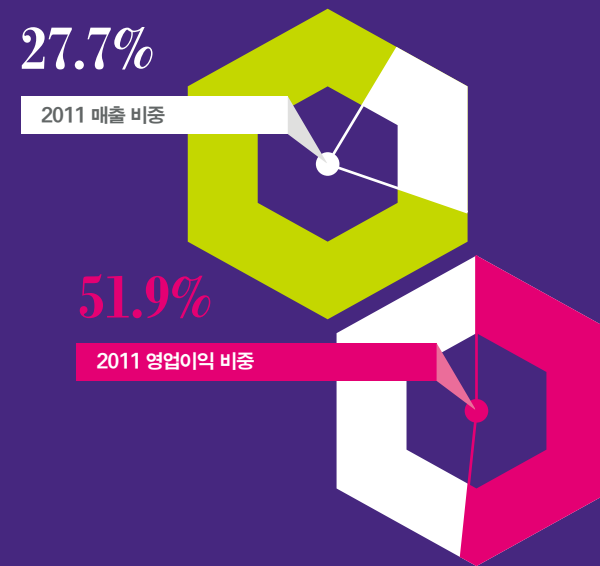
Electronic Materials 전자재료

27.7%

2011 매출 비중

51.9%

2011 영업이익 비중



전년 대비 다소 약화되었습니다. 그러나 어려운 여건 하에서도 차세대 제품 개발과 PC 제2라인 증설 등 미래 성장을 준비하는 노력을 계속한 결과 2012년에는 보다 나은 성과를 얻을 것으로 기대하고 있습니다.

전자재료사업부는 가장 뚜렷한 성장세를 보이고 있는 핵심 사업부로서 2005년 8.3%에 불과했던 매출비중이 2009년 사상최초로 매출액 1조 원을 돌파한 이래 2011년까지 3년 연속 30%에 육박하는 매출비중을 기록하며 회사의 성장을 견인하고 있습니다. 특히 2011년에는 전자재료사업부의 영업이익이 전사 영업이익의 51.9%를 차지할 정도로 전사 수익성 제고에 중추적 역할을 담당하였습니다. 제일모직은 소재산업의 대표주자가 되고자 하는 비전을 목표로 고수익·고성장 제품을 개발하는 데 주력함으로써 미래 성장동력을 확보해 나가고 있습니다.

패션사업부는 대한민국 패션산업의 역사를 이끌어 온 제일모직의 대표 사업부입니다. 신사복, 캐주얼 분야에서 국내 대표 브랜드들을 육성해 왔으며, 최근에는 스포츠복, 편집샵, 액세서리, SPA, 아웃도어 등 다양한 부문에 진출하며 국내 패션시장을 선도하는 동시에, 국내시장을 넘어 중국, 미국 등 선진시장에도 진출해 제일모직의 위상을 높여가고 있습니다. 브랜드가치 최우선 경영을 통해 국내 패션시장의 대표주자로 자리잡은 제일모직은 현재의 위치에 만족하지 않고, 세계시장을 이끄는 패션기업이 되고자 최선을 다하고 있습니다.

상품력 제고 및 유통 경쟁력 강화로 갤럭시, 빈폴 등 기존 시장점유율 1위 브랜드의 위상을 더욱 확고히 하는 동시에, 미래 성장 동력 확보를 위해 런칭한 SPA, 아웃도어 등 신사업을 시장에 성공적으로 안착시키고, 또한 온라인, 쇼핑몰, 편집샵 등 새로운 유통시장으로의 확장을 적극적으로 추진할 계획입니다. 중국시장에서는 지속성장을 위한 기반을 구축하고, 선진시장에서는 단계적 진출을 성공적으로 완성하여 해외시장 확대를 위한 교두보를 마련하겠습니다.

국내시장 지배력 및 글로벌 경쟁력 강화

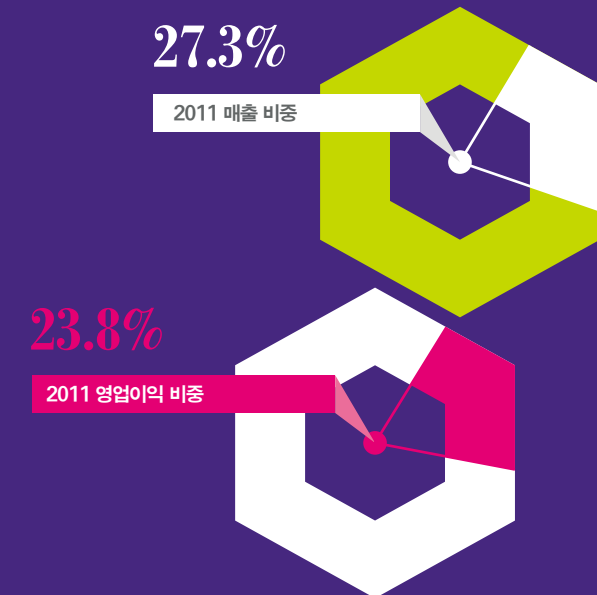
Fashion 패션

27.3%

2011 매출 비중

23.8%

2011 영업이익 비중




To our customers,

고객제일주의는 창립 이래 제일모직의 변모와 혁신을 이끌어 온 원동력입니다. 제일모직은 당사의 존재이유이자 추구하는 궁극 목표인 고객만족을 최우선으로 하여 최고의 품질과 가치를 지닌 제품을 생산해 왔으며, 그 결과 현재의 성공을 이룰 수 있었습니다. 고객과 함께 글로벌 초일류기업으로 성장해 가는 제일모직, 혁신적인 제품과 최적의 솔루션을 통해 만족 이상의 감동을 선사하겠습니다.

케미칼

Connecting the dots





1989년 사업다각화의 일환으로 케미칼사업에 진출한 제일모직은 업계의 혁신을 주도하며 세계적인 케미칼회사로 성장해 가고 있습니다. 여수사업장에 첨단 엔지니어링플라스틱 공장을 준공하며 첫발을 내디딘 제일모직의 케미칼사업은 1992년 첨단 건축자재인 인조대리석 사업으로 영역을 확장한 데 이어, 난연 ABS, 압출 ABS, PC/ABS 등의 EP(Engineering Plastics) 제품군으로 사업포트폴리오를 다각화하며 경쟁력 확보에 성공하였습니다. 특히 세계 최초로 TV, 흡씨어터 등의 외장재에 사용되는 내스크래치 ABS를 개발하여 기술력을 인정 받았으며, 친환경 PCM Base 소재, Bio 소재 등을 연달아 선보이며 친환경기업으로서의 위상을 공고히 하였습니다. 나아가 미국, 유럽, 중국 등에 위치한 현지 법인과 생산공장 등을 통해 세계 일류기업에 부합하는 글로벌 체계를 구축해 가고 있습니다.

“미래를 만들어 나가는 것보다 신나는 일이 어디 있을까요? 내일은 오늘에 기반하고, 작은 성공이 모여 큰 결실을 맺는다는 믿음으로 21세기 첨단 신소재의 새로운 세계를 열어가겠습니다.”

좌 | 총무그룹 김희진 사원

우 | 전자재료사업부 글로벌운영그룹 신원조 사원

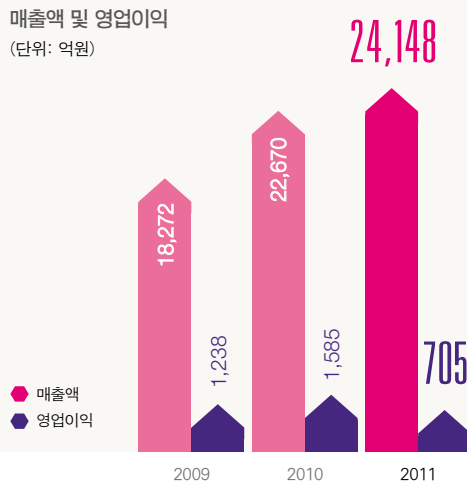
CHEMICALS

보다 나은 삶의 질,
최고 품질의 케미칼 신소재가
이루어 나갑니다.

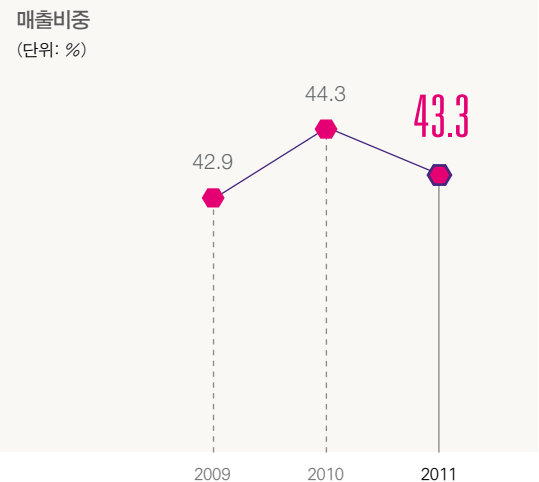


제일모직의 첨단 케미칼 제품은 세계 최고의 경쟁력을 지니고 있습니다. 2007년 PC 공장 준공을 통해 첨단 플라스틱소재사업에 본격적으로 진출한 이후 첨단 플라스틱소재 전문기업으로 도약하고자 고부가 EP 사업을 더욱 강화한 결과, 현재 당사의 모니터용 난연 ABS와 냉장고용 압출 ABS 수지는 세계 시장점유율 1위를 기록하고 있으며, 휴대폰용 수지 역시 국내 1위, 세계 2위의 시장점유율을 확보하며 고기능성 수지시장을 선도하고 있습니다. 또한, 고내열 나일론 등 신규소재 개발에 더욱 박차를 가하는 한편, 자동차 소재 등 신사업을 가속화하여 전자제품 외장재에 집중되어 있던 기존 사업구조를 다각화할 계획입니다. 이와 같은 다방면의 노력을 통하여 제일모직은 내적으로는 안정적인 성장을 이루고, 외적으로는 세계적인 케미칼회사로 성장한다는 비전을 실현해가고 있습니다.

매출액 및 영업이익
(단위: 억원)



매출비중
(단위: %)



2011년 주요 성과 및 향후 전망

2011년은 2010년 하반기 시작된 IT 경기의 침체가 지속된 데다 유럽발 재정위기 및 중국의 긴축정책 등 글로벌 악재까지 더해지며 수요 부진이 좀처럼 회복되지 않는 어려운 환경이 연중 내내 지속되었습니다. 또한 예상치 못한 원료가의 변동성이 더해지면서 경영환경의 불확실성이 심화되었습니다. 이와 같은 도전적 영업환경에서도 제일모직은 지속적인 판가 인상 노력과 스마트폰, 태블릿 PC 등 일부 IT 제품의 견실한 성장에 힘입어 전년 대비 매출액이 6.5% 증가하는 의미 있는 실적을 거두었습니다. 그러나 TV, PC 등 기존 IT 제품들은 세계적인 경기침체와 함께 극심한 수요 약세에 시달린 데다, 예상을 뛰어넘는 원료가 급등으로 인해 매출 증가에도 불구하고 수익성은 다소 악화되었습니다.

향후 케미칼 시장은 원료가의 변동성 및 글로벌 경기의 불확실성 등으로 인해 어려움이 지속될 것으로 예상됩니다. 그러나 제일모직은 고부가제품 및 전략제품군의 지속적인 확대를 통해 위기를 극복할 수 있는 사업 경쟁력을 확보할 계획입니다. 특히 2012년 하반기 완공 예정인 PC 제2라인을 조기에 안정화하고 차세대 Super EP 개발을 가속화하여 첨단 소재시장을 적극적으로 개척해 나가겠습니다. 뿐만 아니라 미국, 중국, 유럽 등 글로벌 법인의 생산 및 영업경쟁력을 강화하여 현지 고객들의 니즈를 적절하게 반영한 제품을 적기에 공급함으로써 글로벌 시장에서의 경쟁우위를 선점할 것입니다.



TV용 수지
모니터용 수지
OA용 수지
자동차용 수지
냉장고용 수지
휴대폰용 수지
노트북용 수지
인조대리석 STARON

● TV용 수지

난연 ABS, PC계 수지를 비롯하여 세계 최고 품질의 고풍택 내스크래치 수지로 미려한 외관의 고품격 TV 제조를 가능하게 하였으며, 전세계 TV용 수지 시장점유율 1위를 기록하고 있습니다.

● 모니터용 수지

세계 최초로 Non-Halogen 난연 ABS 수지를 개발한 제일모직은 난연 PC/ABS, 내스크래치 수지 등 모니터 외장용 수지의 절대강자로서 모니터용 수지 세계시장 점유율 1위를 기록하고 있습니다.

● OA용 수지

독보적인 난연 기술을 보유한 제일모직의 난연 ABS, 난연 HIPS, 난연 PC/ABS는 OA기기 외장에 최적의 적합성을 지니고 있습니다. 특히 유리섬유를 보강함으로써 물리적 특성을 더욱 강화하여 가정용 및 사무용 OA기기에 적합하도록 디자인하였습니다.

● 자동차용 수지

내열성을 보강한 내열 ABS, 초내열 ASA, 도금용 ABS 등 자동차의 내·외장에 적합한 다양한 수지를 보유하여 세계적인 경쟁력을 갖추고 있습니다.

● 냉장고용 수지

냉장고용 압출 ABS 수지는 냉장고 내부를 구성하는 핵심 소재로 우수한 기계적 성질, 뛰어난 압출 안정성과 진공성형성을 지니고 있어 얇은 두께의 Sheet로도 박판 성형, 깊은 성형이 가능합니다. 또한 뛰어난 내약품성으로 적용 가능성이 광범위하여 전세계 냉장고용 압출 ABS 수지 시장점유율 1위를 기록하고 있습니다.

● 휴대폰용 수지

내충격성이 우수하면서도 흐름성이 좋아 소형 전자기기에 적합하며 국내 1위, 세계 2위의 시장점유율을 기록하고 있습니다. 또한 옥수수 전분과 같은 천연소재를 이용한 친환경 수지를 개발함으로써 차세대 휴대폰용 수지 시장을 선도하고 있습니다.

● 노트북용 수지

독보적인 난연 기술로 개발된 Non-Halogen 난연 PC/ABS 및 내스크래치 수지는 가공성, 기계적 물성이 우수하고 후가공성과 외관이 뛰어나 노트북과 같은 휴대용 전자기기에 적합합니다.

● 인조대리석 STARON

제일모직이 독자적인 기술로 개발한 첨단 건축자재로서 주택공간과 사무 인테리어용으로 널리 사용되고 있습니다. 국제품질 인증체계인 ISO 9002와 국제환경관리 체계인 ISO14000 인증에 이어 NSF51 식품영역(Food Zone)에 대한 인증을 취득함으로써 제품의 우수성뿐만 아니라 보건 및 환경 과학 분야의 전문지식과 기술을 검증 받았습니다.

전자재료

Redefining state-of- the art



케미칼사업에 성공적으로 안착한 제일모직은 IT 산업의 급속한 성장에 선제적으로 대응함으로써 새로운 미래 성장동력을 확보하기 위해 또 다른 변화와 혁신을 단행하였습니다. 1996년 반도체 회로 보호재인 EMC 개발을 시작으로 전자재료사업을 추진, 도약의 새로운 전기를 마련한 것입니다. 이후 제일모직은 2002년 구미사업장 전자재료 생산단지 준공을 시작으로 CMP 공장 등의 생산기지 확대 및 (주)에이스디지텍 합병을 통해 다양한 전자소재를 양산하며 고속 성장세를 이어가고 있습니다. 직물, 패션, 플라스틱 사업을 거쳐 고기능 전자소재사업의 대표주자로 입지를 한층 강화하고 있는 제일모직은 향후 세계적인 IT 소재기업으로 성장해 나갈 것입니다. 또한 세계일류 IT 소재로 보다 편리하고 역동적인 내일을 위한 디지털 혁명을 선도해 나가겠습니다.



“첨단은 딱딱하고 어려운 기술적인 문제만은 아닙니다. 남들보다 앞선 생각, 일상을 조금 다르게 고민해 보는 창의력에서 보다 나은 삶을 위한 솔루션이 나오거든요. 즉 첨단은 창의적인 생각에서 시작되는 거죠.”

인사그룹 김종진 사원

ELECTRONIC MATERIALS

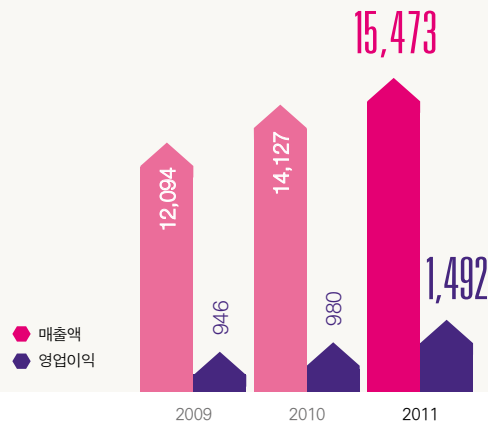
신나는 디지털 세상,
최첨단 그린 IT기술이 있어
가능합니다.



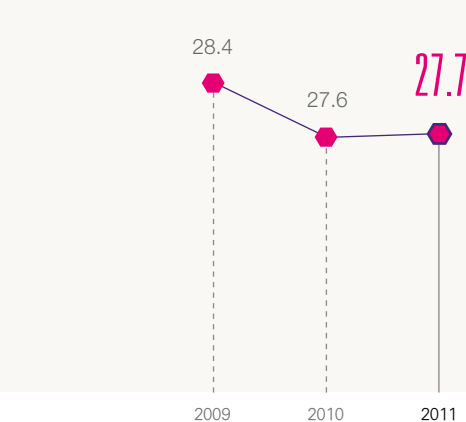
제일모직의 전자재료사업은 진출 초기부터 지속적인 연구개발과 투자를 바탕으로 차별화된 제품을 개발하며 글로벌 경쟁력을 갖추어 왔습니다. 특히 근래 세계 IT시장을 선도하고 있는 한국의 TV, 반도체, 스마트폰 등에 혁신적인 기술과 안정적인 품질로 인정받는 당사의 전자재료 제품이 핵심소재로 사용되면서 회사의 성장을 견인하는 한편, 디지털 강국의 위상을 제고하는 데 일조하고 있습니다. 이는 사업고도화와 미래성장동력 확보를 위해 제일모직이 일찍이 추진해 온 전자재료 사업이 노력의 결실을 맺고 있는 것으로 평가될 수 있습니다. 또한 당사가 꾸준히 투자에 집중해 온 OLED 부문의 성과가 가까운 미래에 본격적으로 시험될 것이 기대되며 성장 모멘텀은 지속될 것으로 전망됩니다. 향후 제일모직은 반도체, 스마트폰 등 기존시장뿐 아니라 OLED, 2차전지 등 차세대 시장을 타겟으로 한 제품 개발에 더욱 총력을 기울여 미래 핵심소재시장의 주도권을 확보해 나갈 것입니다.



매출액 및 영업이익
(단위: 억원)



매출비중
(단위: %)



2011년 주요 성과 및 향후 전망

2011년 연간 내내 지속된 IT 시장의 침체 속에서도 당사의 전자재료사업은 차별화된 제품을 통해 매출 및 이익이 모두 증가하는 성과를 거두었습니다. 디스플레이 수요 부진으로 필름소재의 매출은 전년 대비 감소하였으나, 반도체 및 디스플레이 주력 공정소재 부문에서 꾸준한 품질개선과 신규제품의 시장지배력 확대에 힘입어 전년 대비 40% 이상의 매출성장을 이루어낸 것입니다. 또한 편광필름을 생산하는 (주)에이스디지텍과의 합병을 통해 생산과 연구개발을 통합하여 제조경쟁력을 한층 강화하였습니다. 나아가 차세대 디스플레이인 OLED 소재가 첫 매출을 기록함으로써 그간 준비해 온 신사업이 구체화되는 의미있는 성과를 이루어내기도 하였습니다.

2012년 제일모직은 연구개발 성과 개선과 생산 효율성 제고에 최선을 다하여 시장을 선도해 나갈 차세대 기술과 경쟁력 확보에 주력하겠습니다. 특히 필름소재사업의 경쟁력을 강화하기 위해 주력 아이템의 수익구조를 개선하는 한편, 부진 아이템의 포트폴리오를 재편할 계획입니다. 높은 매출 성장속도와 수익성을 유지하고 있는 공정소재는 신공정에 적기 대응하고 어플리케이션을 확대해 나갈 것으로서 지속적인 성장을 이루어 낼 것입니다. 뿐만 아니라 핵심소재 차별화와 연구개발 과제의 달성을 제고를 통해 미래를 준비함으로써 지속성장의 기반을 확립해 나가겠습니다.



EMC(Epoxy Molding Compound)

CMP 슬러리(Cheical Mechanical Polishing Slurry)

DAF(Die Attach Film)

SWC(Specialty Wet Chemicals)

편광필름(Polarizer)

CR(Color Resist)

PI(Polyimide)

확산판(Diffuser Plate)

MAS(Multi Angle Sheet)

ACF(Anisotropic Conductive Film)

Paste

EMC

(Epoxy Molding Compound)

다양한 외부환경으로부터 반도체회로를 효과적으로 보호하는 회로보호재입니다.

CMP 슬러리

(Chemical Mechanical Polishing Slurry)

반도체의 미세 패턴 및 적층회로 구성시 단차 제거를 위한 웨이퍼 연마공정에 사용되는 재료입니다.

DAF

(Die Attach Film)

반도체 패키징 공정 중 웨이퍼에 접착할 때 사용되는 소재입니다.

SWC

(Specialty Wet Chemicals)

반도체 제조 공정이 순조롭게 진행될 수 있도록 불순물을 제거해 주는 소재입니다.

편광필름

(Polarizer)

LCD의 광원에서 발생하는 빛의 방향성을 조절해 주며 LCD 구동원리의 근간이 되는 필름입니다.

CR

(Color Resist)

LCD의 핵심부품인 컬러 필터 제조 시 사용되는 감광성 안료분산제로서 Red, Green, Blue, Black 및 투명체 재료로 구성됩니다.

PI

(Polyimide)

LCD 내부의 액정을 단일 방향으로 배향시켜 빛의 차단 정도를 제어하는 소재입니다.

확산판

(Diffuser Plate)

LCD-TV 내부의 백라이트 유닛(Back Light Unit)에 조립되어 램프에서 나오는 빛을 화면으로 일정하게 전달하는 기능을 하는 광학용 고무명 재료입니다.

MAS

(Multi Angle Sheet)

LCD의 빛을 보다 밝고 풍부하게 만드는 소재입니다.

ACF

(Anisotropic Conductive Film)


미세한 도전(導電) 입자를 분산시켜 만든 접착용 필름으로 FPD(평판디스플레이)의 미세 회로접속에 필수적인 접속재료입니다.

Paste

PDP의 전극형성 및 절연 구성물질 제조에 사용되는 고점도의 액상 도전 또는 절연성 물질입니다.

Walking in the customer's shoes





당사의 패션사업은 오늘날의 제일모직, 나아가 삼성그룹의 근간이 되어 왔습니다. 제일모직은 1954년 직물사업을 시작한 이후 종합섬유 메이커로 성장하였고, 여기서 한발 더 나아가 1977년 패션사업에 진출하여 오늘날까지 꾸준히 사업영역을 확대함으로써 신사복, 캐주얼, 숙녀복, 액세서리, SPA, 아웃도어 등 다양한 방면에서 약 30여 개의 브랜드를 보유한 대한민국 대표 패션회사로 성장하였습니다. 특히 당시 대표브랜드인 빈폴은 1989년 런칭한 이래 남성복, 여성복, 아동복에 이어 골프, 액세서리, 아웃도어 등으로 라인을 다양화하며 2010년 국내 브랜드 최초로 연 매출 5천억 원을 돌파하였으며, 국내시장을 넘어 중국, 미국 등 해외시장까지 공략하고 있습니다. 향후에도 제일모직은 국내 패션시장에서 업계 리더로서의 입지를 공고히 하는 동시에 당사의 런웨이를 세계로 넓혀 글로벌 패션기업으로 도약하고자 최선을 다할 것입니다.

“초등학교에 입학하는 개구쟁이의 책가방,
첫 데이트를 나가는 아가씨의 원피스,
어버이날 선물로 받은 아버지의 스웨터가
제일모직이 생각하는 패션입니다.
단순한 제품을 넘어 행복을 디자인하는
느낌이랄까요?”

재무그룹 박선아 사원

FASHION

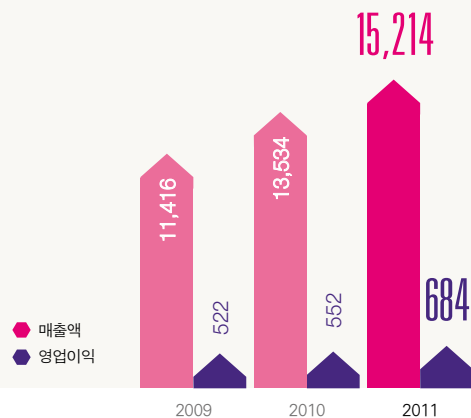
행복을 디자인하는 패션,
제일모직이 추구하는
진정한 명품입니다.



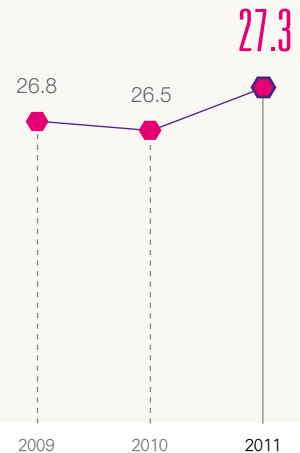
제일모직의 패션사업에는 60년 가까이 축적해 온 전문성과 자부심이 담겨 있습니다. 제일모직의 노하우가 집약된 패션사업은 남성복과 캐주얼 중심 사업에서 큰 성공을 거둔 데 이어, 여성복, 액세서리, 아동복, 아웃도어 등으로 브랜드 포트폴리오를 다각화하며 지속적으로 성장 중입니다. 더불어 하이엔드 브랜드, 패스트패션 SPA 브랜드, 편집샵 등 다양한 영역에서도 트렌드를 리드해 가고 있습니다. 이와 같은 제일모직의 성공 비결은 브랜드가치 최우선 경영에 있습니다. 고객 충성도를 높일 수 있는 브랜드철학을 고수하면서 차별화된 디자인을 지속적으로 선보인 결과 국내 선두 패션기업으로 자리 매김한 제일모직은 이제 그 무대를 글로벌로 넓히고자 합니다. 향후 제일모직은 빈폴, 갤럭시, 라피도 등이 진출해 있는 중국시장에서 시장지배력을 더욱 강화하는 한편, 미국 등 선진시장에 단계적으로 진입함으로써 전 세계를 아우르는 글로벌 패션기업으로 도약할 것입니다.



매출액 및 영업이익
(단위: 억원)



매출비중
(단위: %)





Key Products

2011년 주요 성과 및 향후 전망

2011년 패션시장은 업체간 경쟁 심화에 세계적인 경기침체가 더해지면서 어려움이 한층 가중되었습니다. 그러나 제일모직은 핵심역량을 더욱 강화하고 공격적으로 사업을 확장하여 시장지배력을 확대 하였습니다. 갤럭시와 빈폴은 안정적인 매출 신장이 지속되었으며, 시장 트렌드를 신속하게 파악하고 적절한 브랜드를 적기에 런칭한 결과, 띠어리와 토리버치 등 해외상품의 매출이 두드러지게 성장되었습니다. 나아가 고품격 여성복 '데레쿠니', 클래식하고 모던한 신사복 '톰브라운' 등의 런칭과 이탈리아 명품 브랜드인 '콜롬보' 인수 등을 통해 브랜드 포트폴리오를 다각화함으로써 토탈 패션기업으로 도약하기 위한 라인업을 한층 강화하였습니다.

2012년은 대내외 시장환경 악화에 따른 소비심리 위축으로 의류 소비지출이 감소할 것으로 예상되나, 상품력 제고 및 유통 경쟁력 강화를 통해 국내최고 패션기업으로서의 위상을 공고히 하겠습니다. 기존에 런칭한 브랜드들의 본격적인 성장에 힘입어 매출 증대와 수익성 제고를 달성하는 한편, 신규 진입한 SPA와 아웃도어 브랜드가 시장에 성공적으로 안착할 수 있도록 최선을 다할 것이며, 향후 성장동력 확보를 위해 지속적으로 새로운 브랜드를 선보일 것입니다. 나아가 소득증가에 따라 상품수요 증대가 예상되는 중국에서 현지시장에 적절한 상품 포트폴리오와 우량 유통망을 구축하여 경쟁력을 제고함으로써 지속성장의 교두보를 마련할 것입니다.

캐주얼

빈폴(BEAN POLE)
후부(FUBU)

신사복

갤럭시(GALAXY)
로가디스(ROGATIS)
엠비오(MVIO)
톰브라운(THOM BROWNE)

여성복

구호(KUHO)
띠어리(theory)
르베이지(LEBEIGE)
이세이미야케(Issey Miyake)
토리버치(TORY BURCH)
데레쿠니(DERERCUNY)
콜롬보(COLOMBO)

빈폴(BEAN POLE)

멘즈, 레이디스, 골프, 진, 키즈, 액세서리, 아웃도어 등을 보유한 패밀리 브랜드로서 국내 단일브랜드 최고의 브랜드 파워를 보유하고 있습니다. 2005년 중국시장 진출을 시작으로 세계적인 브랜드로 성장하고 있습니다.

후부(FUBU)

1992년 뉴욕에서 탄생하여 현재 세계 60여 개국에서 판매되는 세계적인 브랜드로 10대, 20대를 위한 도시감각의 스트리트 캐주얼입니다.

● **갤럭시(GALAXY)**
국내 여러 브랜드 선호 조사에서 수년째 부동의 1위를 지키고 있으며, 중국 시장에도 성공적으로 안착하였습니다. 또한 비즈니스 캐주얼 라인인 갤럭시 라이프스타일을 런칭하는 등 라인 확장을 통해 남성을 위한 토탈 브랜드로서의 품격과 가치를 이어가고 있습니다.

● **로가디스(ROGATIS)**
1980년 런칭 이후 클래식 정장 라인인 블루라벨, 고품격 남성 캐주얼 라인인 그린라벨 등 꾸준한 라인 확대와 품질 업그레이드로 국내외에서 호평 받고 있습니다.

● **엠비오(MVIO)**
20대를 타겟으로 하는 도시 감각의 캐릭터 캐주얼입니다. 1995년 런칭한 이래 현대적인 세련미와 독특하고 감성적인 아름다움을 바탕으로 고객들의 사랑을 받고 있습니다.

● **톰브라운(THOM BROWNE)**
클래식하고 모던한 디자인으로 잘 알려진 미국의 대표적인 남성복 디자이너로서 2011년 8월 제일모직과 독점 계약을 체결하여 첫 해외 스토어를 한국에 오픈 하였습니다.

● **구호(KUHO)**
브랜드 런칭 디자이너 정구호 상무가 직접 디자인 관리를 맡고 있는 명품 브랜드로 많은 여성 매니아층을 확보하고 있습니다. 최고급 소재와 심플하면서 세련된 디자인으로 클래식한 라인을 현대화시켰다는 평가와 함께 세계적인 명품 브랜드로 성장해 나가고 있습니다.

● **띠어리(theory)**
도시적이고 고급스러운 리얼 뉴요커 스타일로 뉴욕, 동경, 파리, 런던 등 세계의 주요 패션 중심지에서 사랑 받고 있습니다.

● **르베이지(LEBEIGE)**
시니어 세대의 대표 컬러인 베이지로 전통과 여유를 표현하였으며, 자연스러운 실루엣, 고급 소재, 차별화된 가공법, 여성스러운 패턴과 디테일의 조화로 신개념의 시니어 패션을 제안합니다.

● **이세이미야케(Issey Miyake)**
이세이 미야케는 일본 패션을 세계에 알리는 데 주도적인 역할을 한 디자이너로, 디자이너 브랜드의 진정한 예술성을 보여주고 있습니다.


● **토리버치(TORY BURCH)**
미국 사교계 최고의 패셔니스타 토리 버치가 2004년 런칭한 브랜드입니다. 럭셔리하면서도 실용성을 강조한 디자인과 합리적인 가격으로 큰 사랑을 받고 있는 차별화된 명품 브랜드입니다.

● **데레쿠니(DERERCUNY)**
품위 있는 여성스러움을 추구하는 시니어고객을 대상으로 하는 글로벌 브랜드로서 '클래식 & 럭셔리'를 기반으로 한 우아한 스타일이 특징입니다.

● **콜롬보(COLOMBO)**
1937년 밀라노에서 어거스트 콜롬보가 만든 명품 브랜드로서 2011년 제일모직이 인수하였으며, 이를 통해 당사는 세계 명품 시장에 본격적으로 진입할 계획입니다.

Shrinking our footprint





제일모직이 생산하는 세계 최초, 최고의 제품은 한순간에 이루어지지 않았습니다. 이는 지속적인 연구개발에 대한 투자와 우수한 연구인력의 확보, 그리고 끊임없는 연구개발의 성과입니다. 실제 당시의 연구개발 전문인력은 꾸준한 증가세를 보이고 있으며, 연구개발에 투자하는 금액 또한 지속적으로 늘어나고 있습니다. 2011년에는 전년 대비 6.8% 증가한 1,618억 원을 다양한 연구개발 활동에 투자하였습니다. 뿐만 아니라 보다 심층화된 연구개발을 위해 각 사업부별로 개발그룹을 구축하여 더욱 다양하고 강력한 월드베스트 제품을 개발하기 위한 체계적인 노력을 기울이고 있습니다. 제일모직은 추후에도 연구개발에 대한 투자와 지원을 지속적으로 확장하여 R&D 경쟁력을 획기적으로 끌어올리고, 이를 바탕으로 차세대 제품과 핵심기술을 개발해 장기성장동력을 확보하고 미래 시장을 선점해 나가겠습니다.

“빙하가 녹아서 북극곰이 살 곳을 잃어가고, 큰 홍수나 지진이 일어나서 많은 사람들이 다치는 것은 지구가 아프기 때문이래요. 초록별 지구가 항상 건강할 수 있게 도와주는 멋진 과학자가 되는 게 제 꿈이랍니다.”

성남판교초등학교 3학년 김창휘

RESEARCH & DEVELOPMENT

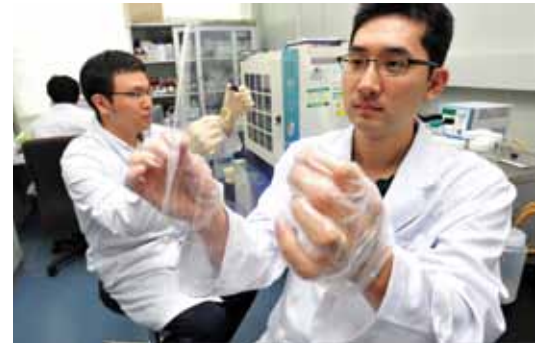
보다 밝고 푸른 미래,
제일모직의 선진 R&D가
열어 가겠습니다.



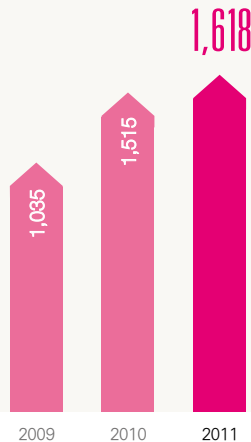
케미칼

케미칼의 새로운 미래를
제시합니다.

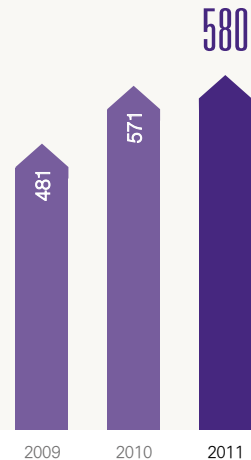
케미칼사업부는 1988년 케미칼 연구소를 설립하여 당사 케미칼 사업을 위한 핵심 연구개발 활동을 추진해 왔습니다. 이후 본 연구소는 2012년, 생산, 영업, 전략, 구매 등과의 시너지를 위해 케미칼사업부 산하 개발팀으로 재편되었습니다. 지난 23년간 고부가, 고기능 제품과 차별화된 신제품 개발에 주력한 결과, 총 1,500건의 특허를 출원하는 등 괄목할만한 성과를 거두었습니다. 특히, 세계 최초로 친환경 비할로겐 난연 ABS 수지를 개발하였고, 진공 성형성이 우수한 초박막 냉장고 Sheet용 ABS 수지를 비롯해 난연 HIPS와 고충격 HIPS, 휴대폰 외장재용 PC 등 다양한 분야에서 신제품 개발에 성공하였습니다. 최근에는 열전도성 수지, 고내열 나일론 수지 등 기존 기술의 한계를 극복하는 차세대형 신제품 개발에 박차를 가하고 있으며, 중합과 컴파운딩 등 기초 핵심 기술 연구에도 매진하고 있습니다.



R&D 투자금액
(단위: 억원)



R&D 인력
(단위: 명)



전자재료

창조적 기술혁신을 선도합니다.

전자재료사업부는 기존 전자재료 연구소를 공정소재 사업팀 및 필름소재사업팀 산하의 개발그룹으로 재편하였고, 그 결과 보다 효율적인 연구개발 활동을 위한 시너지를 극대화할 수 있는 최적의 구조를 갖추게 되었습니다. 전자재료사업부의 개발그룹은 패터닝 소재, 패키징 소재, 디스플레이 소재, 태양전지 소재 등 기존 사업과 관련된 핵심 역량 개발에 집중하고 있으며, 동시에 LED 봉지재, AMOLED 등 차세대 제품을 위한 다양한 신소재 개발에도 전념하고 있습니다. 향후 전문인력을 지속적으로 확보하는 한편 개발, 생산, 품질, 마케팅 및 영업을 아우르는 협의체 및 기반기술그룹간의 네트워크 등을 운영하여 최고의 결과를 얻음으로써 전자재료 산업의 블루오션을 창출할 것입니다.

중앙연구소

미래 성장의 기반을 구축합니다.

제일모직은 2012년 초, 기반기술부터 첨단기술에 이르기까지 광범위한 개발과제를 체계적으로 수행하기 위해 중앙연구소를 신설하였습니다. 중앙연구소는 사업부로 본격 이관되기 전 단계의 개발과제를 수행함으로써 신소재의 인큐베이터로서의 역할을 담당 하고 있습니다. 단기적인 실적이나 성과에 연연하기보다는 장기적인 관점으로 당사의 지속성장의 동력이 될 미래 신사업을 광범위하게 검토하고 개발합니다. 의왕, 요코하마, 산호세에 거점을 두고 있으며, Flexible Display, 이차전지, 고분자 케미칼 등 다양한 소재를 연구, 기획하고 있습니다.

특허 현황

(단위: 건)

| | | 2009 | 2010 | 2011 |
|----|----|------|------|------|
| 출원 | 국내 | 264 | 320 | 340 |
| | 해외 | 105 | 126 | 166 |
| 등록 | 국내 | 164 | 124 | 82 |
| | 해외 | 30 | 55 | 91 |

2011년 주요 연구개발실적

케미칼

LED 조명 방열판용 열전도 소재 | 고효율 LED는 전력소비가 크고 발열량이 높아 방열대책 필요하며, 미보유시 칩, 패키징 수지 열화로 조도 악화 발광효율 저하 등의 원인이 되므로 RoHS Free 전기절연성 열전도 소재의 개발을 완료하였습니다.

LED Reflector용 소재 | LED Reflector용 소재는 전량 수입에 의존하고 있는 상황이었습니다. 그러나 당사가 국내 최초로 개발 양산화 적용에 성공함에 따라 실내외 조명, 자동차용 조명, LCD 등 디스플레이 전산업 분야로 적용이 확대될 것으로 기대됩니다.

Metal 대체 난연소재 | TV Front Top Chassis에 사용되던 기존 금속 소재를 GF 보강 수지로 대체하여 고강성 및 고외관 구현에 성공하였습니다.

도광판용 광학 소재 | 스마트폰 및 MFD(Multi-function Device)에 사용되는 LCD가 대형화되고 박막화되어 감에 따라 LCD 부위별 색좌표의 편차가 최소화된 제품을 개발하였습니다.

전자재료

MUF(Molded Under Fill)용 EMC | 차세대 패키지에 적합한 봉지재료를 개발하고 업체의 승인을 획득함으로써 해당 기술 선점 및 시장 확대가 기대됩니다.

Sys LSI 및 D/D2-PAK용 Green EMC | 원가 경쟁력이 있는 환경 친화형 EMC의 기반기술을 확보하였으며, 이를 기반으로 국내외 시장을 적극적으로 공략해 나갈 것입니다.

Hybrid형 CR | LCD TV용 Hybrid Color CR을 세계 최초로 개발, Color CR 재료의 패러다임 변경에 적극적으로 대응하였으며, 업계 선도업체로의 도약을 준비하고 있습니다.

고효율 PDP용 Paste 전극 | 고효율·저비용의 전극 개발에 성공하여 원가절감과 기술선점효과를 누렸습니다.

LED TV용 렌티큘러 도광판 | LED 빛의 직진성을 높인 LED TV용 렌티큘러 도광판 개발을 완료하였습니다.

고투과 IT용 편광필름 | 소비전력 절감이 가능한 모니터 및 노트북용 편광필름을 개발하였습니다.

태양전지용(Shallow Emitter) Ag Paste | 결정계 태양전지용 고효율 Front 전극 및 고성능 Back Ag 전극 소재 개발에 성공하였습니다.

SUSTAINABLE ANSWERS FOR FUTURE

제일모직은 당사의 경영활동이 사회구성원과 환경에 미치는 영향과 그 결과에 대해 신중하고 면밀하게 파악하여 이를 기업의 미래와 관련한 의사결정의 준거로 삼고 있습니다. 본 보고서는 제일모직이 모범적인 기업시민으로서 지역사회와 자연환경을 위해 존경과 사랑의 마음을 가지고 기쁨으로 써 내려가는 희망스토리를 담고 있습니다.



**MORE THAN A
RESPONSIBILITY,
WE BELIEVE THAT
SUSTAINABILITY
IS PIVOTAL TO
OUR FUTURE.
WE STRIVE TO
ENSURE A BETTER
TOMORROW,
FULL OF HOPE
AND HAPPINESS.**

제일모직과 함께 더 나은 내일을 열어가는
지역사회 구성원 여러분께 감사 드립니다.

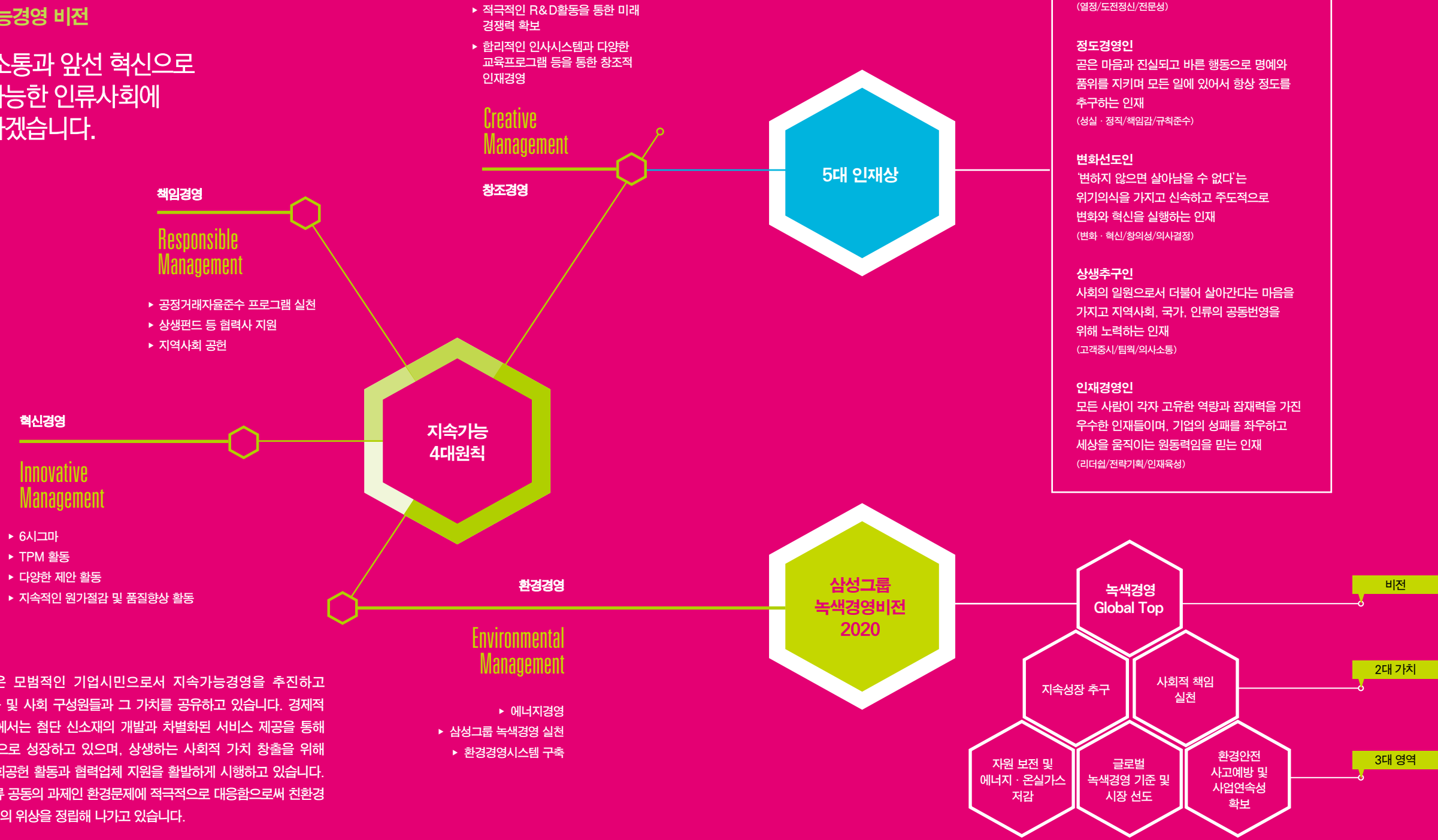
To our communities,

사회구성원 모두가 희망과 행복을 누리는 미래는 기업의 책임 있는 경영이 선행될 때 가능합니다. 그렇기에 제일모직은 현대 사회가 직면한 중대한 과제에 사명감을 가지고 책임경영을 실천하고 있습니다. 또한 지속가능한 미래를 창출하기 위한 해법의 하나로 녹색경영활동을 전개하고 있습니다. 기업이 속한 사회와 지구를 아름답고 푸르게 지켜가는 제일모직, 든든한 동반자로 미래를 향한 길에 동행하겠습니다.

VISION OF SUSTAINABLE MANAGEMENT

지속가능경영 비전

열린 소통과 앞선 혁신으로
지속가능한 인류사회에
기여하겠습니다.



제일모직은 모범적인 기업시민으로서 지속가능경영을 추진하고 이해관계자 및 사회 구성원들과 그 가치를 공유하고 있습니다. 경제적 가치 측면에서는 첨단 신소재의 개발과 차별화된 서비스 제공을 통해 강한 기업으로 성장하고 있으며, 상생하는 사회적 가치 창출을 위해 다양한 사회공헌 활동과 협력업체 지원을 활발하게 시행하고 있습니다. 나아가 인류 공동의 과제인 환경문제에 적극적으로 대응함으로써 친환경 기업으로서의 위상을 정립해 나가고 있습니다.

차별화된 경제적, 사회적, 환경적 가치 창출을 통해 영속 가능한 기업의 기반을 다지고 있는 제일모직은 창조경영, 혁신경영, 환경경영, 책임경영의 지속가능 4대원칙을 제정하고 임직원과 공유하며 충실하게 사회책임경영을 실천하고 있습니다. 앞으로도 제일모직은 지속가능경영이 기업의 장기적이고 지속적인 성장의 근간임을 인식하고, 모든 임직원이 협력하여 지속가능한 미래를 열어갈 것입니다.

To our communities,

사회구성원 모두가 희망과 행복을 누리는 미래는 기업의 책임 있는 경영이 선행될 때 가능합니다. 그렇기에 제일모직은 현대 사회가 직면한 중대한 과제에 사명감을 가지고 책임경영을 실천하고 있습니다. 또한 지속가능한 미래를 창출하기 위한 해법의 하나로 녹색경영활동을 전개하고 있습니다. 기업이 속한 사회와 지구를 아름답고 푸르게 지켜가는 제일모직, 든든한 동반자로 미래를 향한 길에 동행하겠습니다.

윤리경영



ETHICAL MANAGEMENT

투명하고 공정한 경영체제는
제일모직의 진정한
경쟁력입니다.

제일모직 모든 임직원은 기업의 제반 활동과 관련된 모든 부분에서 윤리에 어긋나는 바가 없도록 공정하고 투명하게 생각하고 행동합니다. 특히 비윤리적 선택과 행동으로 인해 기업가치를 훼손하지 않도록 최선을 다하고 있습니다. 또한 보다 투명한 기업문화 정착을 위해 윤리경영전담부서인 감사팀을 운영하고 있으며, 임직원 모두가 윤리경영에 대한 중요성을 인식하고 체화할 수 있도록 적극적인 윤리교육을 실천하고 있습니다. 나아가 최근 기업의 윤리경영에 대한 요구가 더욱 증가되고 있는 사회적 흐름에 선제적으로 대응하여 2011년 상생협력 및 Compliance 전담부서를 신설하여 윤리경영을 더욱 강화하고 있습니다.

윤리경영 전담조직 인력 현황
(단위: 명)

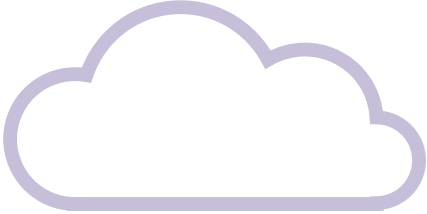
CP 전담조직
법무인력 2 + 헌업 2



CP 위원회
CCO, 전사 경영지원
담당 임원



준법지원 책임/담당자
해의법인 및 계열사 포함



윤리경영의 목적

제일모직이 행하는 윤리경영의 목적은 당사의 모든 이윤 추구활동에 있어 국가 및 사회가 규정한 법과 세계적 수준의 선진 윤리기준을 준수함으로써 당사 경영활동의 경제적, 윤리적, 법적 책임을 다하는 것 입니다. 이를 중심으로 당사는 정도경영을 핵심가치로 하여 윤리적 가치체계에 부합하는 윤리경영을 적극 실천하고 있습니다.

윤리강령 제정

제일모직은 진정한 고객만족을 실현하고 건전하고 건강한 조직문화를 창출하기 위해 윤리강령을 제정하여 실행하고 있습니다. 이는 전 임직원의 행동강령으로서 고객, 주주, 투자자, 시장, 국가와 사회 등 당사의 모든 이해관계자를 대상으로 하는 기본 책무 및 임직원의 기본권 존중과 함께 고객만족 경영, 고품질 경영 등 고객의 이익보호를 위한 방안을 담고 있습니다.

추진조직

감사팀 | 감사팀은 제일모직의 윤리경영 전담 부서로서 공정한 윤리경영을 위한 활동을 보장하기 위해 대표이사 직속으로 철저하게 독립적으로 운영되며, 경영과정에서 발생할 수 있는 각종 부정을 감사하고 임직원 윤리경영 교육을 수행하고 있습니다. 또한 사내 인트라넷에 '사이버 감사팀'을 운영하여 부정에 대한 명확한 판단기준과 행동지침을 제시하는 동시에, 임직원들이 비공개로 불공정한 업무처리나 비리에 대해 제보할 수 있는 창구로도 활용하고 있습니다.

법무그룹 (Compliance Program) | 제일모직은 사내에서 발생할 수 있는 담합이나 불공정거래행위를 사전에 차단하기 위해 지난 2006년 공정거래자율준수 프로그램(CP)을 도입하여 이를 적극 시행해 왔으며, 나아가 2011년 법무그룹 내 CP 전담 조직을 신설하여 준법경영에 더욱 박차를 가하고 있습니다. 특히 지난 4월 준법경영 선포식을 거행한 이후, CP 운영기준을 수립하고 전 사업장에 100여명의 준법지원 책임자를 임명하였고, CP 포탈시스템을 오픈하여 준법경영을 위한 종합관리체계를 구축하였습니다. 또한 1천명에 달하는 임직원을 대상으로 하도급/공정거래 교육, 공정거래법 교육, 중국 현지법인 대상 준법 교육 등을 실시하며 활발한 준법교육을 통한 임직원의 의식전환을 적극 추진하였습니다. 2012년에는 상시 점검 활동과 꾸준한 교육 활동 지속 등을 통해 CP가 당사의 기업문화로 정착되는 원년으로 삼을 계획입니다.

구매기획그룹 (상생협력) | '글로벌 초일류기업'을 목표로 100년 지속 성장을 바라보는 제일모직은 나눔과 상생의 가치 실현을 통해 새로운 혁신과 변모를 준비하고 있습니다. 특히 대한민국을 대표하는 대기업의 하나로 중소기업에 대한 역량 지원을 통해 해당 기업이 역량 있는 파트너로 거듭날 수 있도록 동반성장의 선도자로서의 역할을 충실히 수행하고자 최선을 다하고 있습니다. 이를 위해 구매기획그룹을 중심으로 사내 모든 부서와 임직원간 긴밀한 협력체제를 구축하여 상생협력의 시너지를 극대화 할 것이며, 급변하는 시대 속에서도 상생의 흐름을 선도할 수 있는 신속한 의사 결정과 과감한 실행력, 그리고 차별화된 경쟁력을 구축해 나가겠습니다. 또한 지금까지 실시해 온 금융지원, 기술협력, 교육훈련 등을 더욱 강화함은 물론 협력회사와의 커뮤니케이션을 활성화하고, 2, 3차 협력기업들에게까지 실질적 혜택을 줄 수 있는 지원방안을 지속적으로 모색함으로써 협력사와 더불어 글로벌 초일류기업으로 도약해 나갈 것입니다.

상생협력 주요 활동

법규 준수를 통한 투명성 확보

- ▶ 4대 가이드라인 준수 및 표준하도급 계약서 사용
- ▶ 준법 감시체계 가동

커뮤니케이션 활성화

- ▶ 상생 포털 시스템 운영
- ▶ 협력사 정기 간담회 개최

중소기업 경쟁력 강화지원

- ▶ 상생 협력 펀드 500억 원 조성
- ▶ 현금결제
- ▶ 우수 협력사 설비 구매 자금 지원

기술 및 교육 훈련 지원

- ▶ 협력사 대상 직무 교육 확대
- ▶ 협력사 관련 행사 내실화
- ▶ 해외 동반 사업 확대
- ▶ 특히 관련 협력사 무상 지원 또는 임대

2011년 거래업체수

| | 거래업체수 |
|------|-------|
| 케미칼 | 1,221 |
| 전자재료 | 1,022 |
| 패션 | 1,282 |
| 직물 | 68 |
| 계 | 3,593 |

* 1회성 거래 업체 제외

인재경영

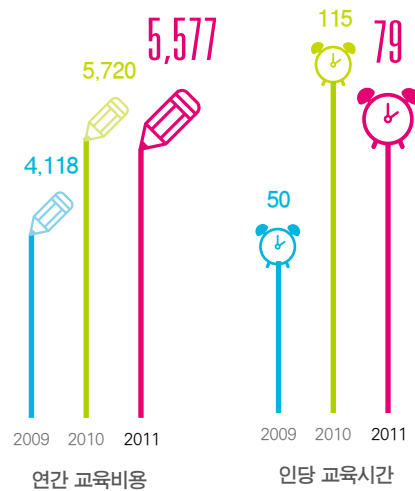


HR MANAGEMENT

창의적이고 열정적인
전문 인재가 제일모직을
더욱 강하게 합니다.

기업의 지속가능한 성장을 위해서는 우수한 인재의 영입과 그들이 최고의 성과를 창출할 수 있는 기업문화 조성이 필수입니다. 따라서 제일모직은 뛰어난 인재의 영입과 유지, 그리고 육성을 위하여 적극적인 인재경영을 실시하고 있습니다. 보다 활기찬 일터를 만들기 위한 GWP(Great Work Place) 활동, 임직원의 가족을 배려하는 가족친화경영, 임직원의 직급과 필요에 맞게 설계된 다양한 교육 프로그램 등 최고의 인재를 위한 최적의 인재경영활동을 통해 제일모직 임직원들은 차세대 리더로 성장하고 있으며, 회사의 성장을 견인해 나가고 있습니다.

교육 투자실적
(단위: 백만원, 시간)



임직원 현황

2011년 12월 31일 현재 제일모직의 총 임직원은 4,770명입니다. 임직원 수는 사업규모가 확대됨에 따라 2009년 3,299명, 2010년 3,853명 등으로 꾸준히 증가해 왔으며, 특히 2011년 8월 (주)에이스디지털 합병 과정에서 모든 임직원의 고용을 보장해 줌에 따라 전체 임직원 수가 크게 늘어났습니다. 여성 인력은 총 1,225명으로 2010년 982명보다 크게 증가하여 전체인력의 26%를 차지합니다. 당사는 성별, 학력, 나이 등 배경이나 조건과 무관한 차별 없는 환경을 제공하며, 순수한 개인의 역량을 기준으로 공정하게 인재를 채용하고 인사에 반영합니다.

급여체계 및 복리후생

급여체계 | 공정한 기준체계에 따라 급여를 지급하고 있으며, 모든 임직원이 발휘한 능력에 따라 적절한 보상을 받을 수 있도록 선진 급여수준을 유지하고 있습니다.

복리후생 | 제일모직은 4대 보험 등의 법정 복리후생제도 항목은 물론 임직원 자신과 가족의 건강과 삶의 질, 자녀 교육, 노후대책, 일과 삶의 균형, 그리고 노사간 신뢰관계 구축 등을 위한 다양한 복리후생 제도를 운영함으로써 임직원이 보다 안정되고 행복한 삶을 누릴 수 있도록 지원하고 있습니다.

| 구분 | 지원내용 |
|--------------|--|
| 건강유지를 위한 지원 | 건강보험, 산재보험, 고용보험, 자녀 심장병 및 백혈병 수술비, 의료비, 종합검진, 피트니스클럽 지원 |
| 노후대책 | 국민연금, 개인연금, 각종 재해·재난에 대한 보상 |
| 교육비 지원 | 자녀 유치원비, 자녀 및 가족 학자금 지원 |
| 생활 및 여가활동 지원 | 주택마련자금, 통근버스, 결혼도움방, 캐리비안베이, 콘도, 동호회, 관심분야 커뮤니티 등 지원 |

좋은 일터 만들기

열린 채널로 소통하는 제일모직 | 열린 소통은 창의적이고 건설적인 열린 기업문화 구축을 위한 필수조건입니다. 제일모직은 이와 같은 소통의 중요성을 인지하고 다양한 채널을 구축해 왔습니다. 2010년 보다 활발한 사내 커뮤니케이션을 위해 개설한 일모토크(ILMO TALK) 커뮤니케이션 사이트, 회의문화 개선을 위해 실시한 I m Smart (Innovative Meeting: Space, Method, Attendance, Result, Time) 캠페인 등이 지속적으로 활발히 시행되며 사내 소통의 매개체로서의 역할을 수행하고

있습니다. 또한 전문심리상담사가 상주하는 OASIS 심리상담실을 운영하여 임직원의 업무 및 일상 생활에서의 각종 문제 해결에 도움을 주고 있으며, 대내외 유명인사들의 강연인 '두근두근 세미나'를 통해 임직원들이 각종 교양을 쌓고 새로운 문화를 접할 수 있도록 돕고 있습니다. 뿐만 아니라 사내 농구대회, 탁구대회 등을 개최하여 운동을 통해 타 부서와 교류하고 협력하는 장을 마련하고 있습니다.

창의력을 키우는 자유로운 일터 | 제일모직은 2010년 당시 케미칼연구소에서 처음 도입한 자율출퇴근제를 전 사업장에서 확대 적용하여 실시하고 있습니다. 자유롭고 창의적인 기업문화 조성에 일조하고 있는 자율출퇴근제를 통해 개개인이 자율적으로 자유롭게 시간을 활용하게 되었으며 업무시간의 집중도 역시 크게 향상되었습니다. 또한, 케미칼사업부 개발팀은 업무공간을 혁신적으로 개선하여 연구 공간을 팀 구분이 없는 오픈된 공간으로 변화시켰고, 연구원들은 각 부서 간에 자유롭게 소통하며 창의적으로 업무에 임하고 있습니다.

신뢰와 자부심의 즐거운 일터 | 임직원의 상호신뢰를 조성하고 자긍심을 고취하며 즐거운 업무환경을 마련하고자 당사는 GWP(Great Work Place) 시스템을 구축하였습니다. GWP는 기존 각 사업장 별로 진행하던 기업문화활동을 전사적으로 통합관리하는 시스템으로 인사 및 관리, 지원 등의 제도적인 개선을 유도하고, 보다 나은 기업문화 조성에 임직원이 자발적으로 참여할 수 있는 기회를 제공합니다. 이러한 참여형 GWP의 시행으로 제일모직은 지난 2007년 중앙일보와 GWP KOREA가 공동으로 주최한 '2007 대한민국 훌륭한 일터 시상'에서 영예의 대상을 수상하기도 했습니다.

가족을 생각하는 행복한 일터 | 행복의 근간인 가족의 가치를 존중하는 제일모직의 가족친화경영에 따라 당사는 다양한 가족 중심의 프로그램을 마련하고 있습니다. 매달 임직원이 가족과 함께 음식을 나누고 영화를 관람하는 무비데이(Movie Day), 어린이날 임직원 가족 초청행사, 가족과 함께 하는 봉사활동 등의 다양한 행사를 통해 일과 가정의 균형을 맞춰 나가는 데 도움을 주고 있습니다. 또한, 권장휴가제도를 시행하여 명절이나 국가공휴일 전후, 연말 기간 등에 가족과 함께 하는 시간을 자유롭게 사용할 수 있도록 회사차원에서 지원하고 있습니다.

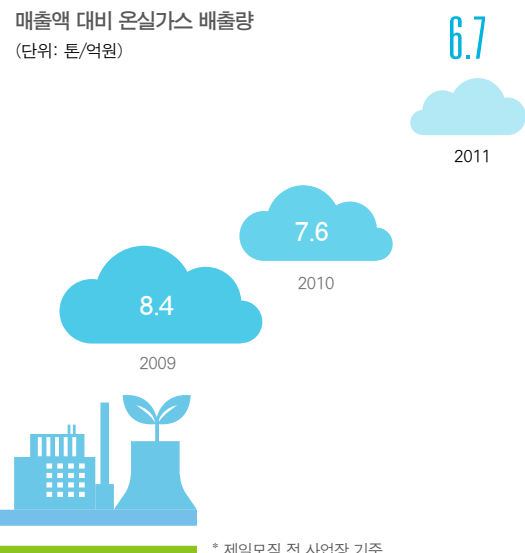
녹색경영

GREEN MANAGEMENT

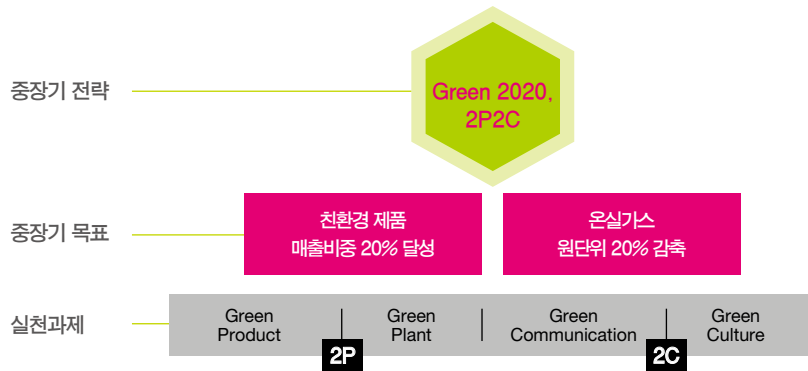
미래 세대의 푸른 꿈을 지키는
녹색성장을 지향합니다.



매출액 대비 온실가스 배출량
(단위: 톤/억원)



* 제일모직 전 사업장 기준



녹색경영 중장기 전략 수립

글로벌 초일류 녹색경영 기업의 기반을 마련하기 위해 제일모직은 'GREEN 2020, 2P2C'라는 녹색경영의 중장기 전략을 구축하고, 2020년까지 친환경 제품 비중 20% 달성 및 온실가스 원단위 20% 감축이라는 중장기 목표를 세웠습니다. 또한 목표 실현을 위한 실천과제를 2P(Green Product, Green Plant) 및 2C(Green Communication, Green Culture)로 정하여 각 분야별 활동내용을 정립하고 마스터플랜을 수립하였습니다.

주요 녹색경영 성과

온실가스 에너지 목표관리제 대응 및 감축활동 | 제일모직은 저탄소 녹색성장 기본법에 따라 관리업체로 지정 고시되었으며, 온실가스 에너지 목표관리 운영 등에 관한 지침에 의거하여 2011년 9월, 정부로부터 2012년 온실가스 배출할당량을 부여 받아 12월, 정부에 이행 계획서를 제출하였습니다. 2011년 온실가스 배출량은 354,062 CO₂톤, 에너지사용량은 6,171 TJ입니다.

체계적인 온실가스 배출관리를 하였으나, 설비 투자와 생산량 증가에 따라 당사의 온실가스 배출량은 증가세를 보여 왔습니다. 특히 2008년 여수사업장 PC공장 준공으로 인해 에너지 사용량이 크게 증가하며 매출액 대비 온실가스 배출량이 전년 대비 6.0% 증가하였습니다. 그러나 해당 수치는 2008년 8.9 CO₂톤/억 원을 정점으로 지속적으로 감소하고 있으며, 2011년 보다 근원적인 온실가스 관리를 위해 '온실가스 에너지 통합관리 시스템'을 구축하였습니다.

제일모직은 또한 국내 동종업계 최초로 전 사업장을 대상으로 에너지경영시스템(ISO 50001)을 획득하여 온실가스 감축활동을 위한 기반을 글로벌 수준으로 향상시켰고, 탄소공개정보프로젝트(CDP) 등에도 적극 동참하고 있습니다.



ISO 50001



OHSAS 18001



ISO 14001

환경경영 활동의 정착 | 제일모직의 모든 사업장은 글로벌 인증인 ISO 14001 환경경영시스템 인증을 획득하여 유지하고 있습니다. 각종 환경오염 물질을 법적 배출허용 기준 이내로 적절히 처리하여 배출하고 있으며, 주요 방지시설과 폐수처리장의 정상가동 여부 및 오염물질 배출 농도를 TMS(Tele Monitoring System) 등을 통해 상시 확인합니다. 또한 대기오염물질을 적정하게 처리하고자 축열식 소각시설, 여과시설 등을 최적으로 운영하고 있습니다. 먼지의 경우 법적 배출농도 대비 30% 미만 수준을 유지하여 기본배출부과금을 면제받고 있고, 폐수의 경우 폐수처리장 운영 또는 전문 업체 위탁 등을 통해 적법하게 처리하고 있으며, 비상상황을 대비하여 방류구 및 일반배수로 방류지점에 CCTV 등의 감시시스템과 차단 및 회수시설을 운영하고 있습니다.

폐기물도 폐기물관리법에서 정하는 기준에 따라 분리, 보관하며 적법한 방법으로 처리하여 정부의 '올바로' 시스템에 처리실적을 입력하는 한편, 보관시설에 대한 투자도 지속하고 있습니다. 특히 여수사업장의 경우 유해화학물질의 지속적 저감체계 구축과 대기질 개선을 위하여 LDAR(Leak Detecting And Repair, 비산 배출량 산정프로그램) 시스템을 도입하였으며, 그 결과 유해화학물질 배출량이 2010년 56.6톤에서 2011년 28.5톤으로 연간 50% 절감되었습니다.

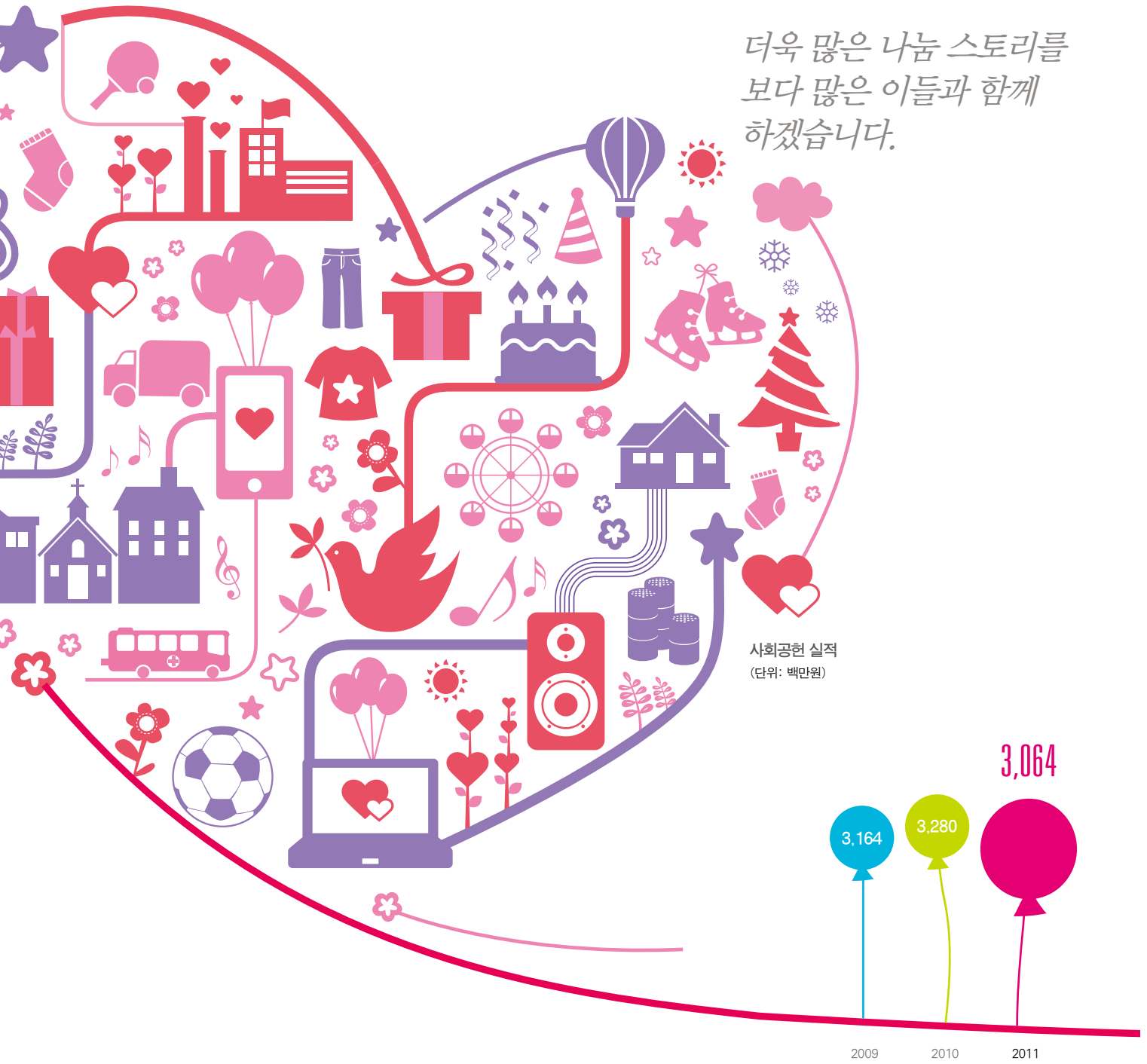
국제 화학물질 규제 대응 | 제일모직은 EU법령인 REACH (Registration, Evaluation, Authorization and restriction of Chemicals)를 비롯한 각종 글로벌 규제에 적극 대응하고 있습니다. 전사적으로 체계적인 대응방안을 펼치고 있으며, 사전등록 및 1차 본등록 (1,000톤/년 이상)을 완료하였고, 2차 본등록 (100톤/년 이상)을 준비 중에 있습니다.

또한, 중국, 대만, 터키 등의 유사규제와 국내 화학물질의 등록 및 평가 등에 관한 법률 도입에 따른 리스크에 효과적으로 대응하고자 원료공급사를 포함한 화학물질 정보관리를 위한 IT시스템을 구축하고 있습니다. 뿐만 아니라 공급협력사를 대상으로 REACH 설명회 및 1대1 컨설팅 등을 실시하여 관련 규정에 대한 이해도를 높이고 유기적인 업무협조를 강화하고 있습니다.

나눔경영

SOCIAL CONTRIBUTIONS

더욱 많은 나눔 스토리를
보다 많은 이들과 함께
하겠습니다.



Design for the Hope!

제일모직은 사회 전체의 균형 있는 발전에 기여함으로써 이웃의 삶에 더 나은 가치를 전한다는 사명감을 가지고 적극적인 나눔경영을 실천하고 있습니다. 제일모직의 사회공헌활동은 이제 임직원 모두가 자발적으로 동참하는 기업문화를 넘어, 지역사회주민과 함께 호흡하는 소통의 장으로서 해마다 나눔의 가치와 의미를 더 널리 전파하고 있습니다. 2011년에도 제일모직 임직원들은 당사의 대표적인 공헌활동인 '나눔이 만드는 초록세상'을 비롯한 다양한 프로그램을 통해 더 많은 이웃에게 다가감으로써 경제적 지원, 일시적 도움 이상의 체계적이며 전방위적인 활동을 전개하였습니다. 상생을 핵심가치로 추구하는 기업의 경영철학에 임직원의 진심과 열정이 더해진 제일모직의 사회공헌활동은 지금 이 순간에도 우리 사회 곳곳에서 더 나은 내일, 더 큰 희망을 디자인하고 있습니다.

주요 사회공헌 활동

나눔이 만드는 초록세상

제일모직은 2006년부터 기부문화 확산을 위한 공익캠페인으로 아름다운가게와 공동주관하고 환경부가 후원하는 '나눔이 만드는 초록세상'을 실시하고 있습니다. 본 캠페인을 통해 임직원들의 기증품과 제일모직 기증의류로 바자회를 개최함으로써 기부문화와 재사용

확산에 앞장서고 있습니다. 캠페인 런칭 6주년을 맞은 2011년에는 '환경 & 저소득아동'을 메인테마로 정하고, 바자회 수익금으로 저소득아동의 환경교육 공모사업을 전개해 나눔, 환경, 교육이 일치된 전략적 사회공헌을 실천하였습니다.

Design for Children

희망의 빛을 전하는 Heart for Eye

패션브랜드 구호(KUHO)는 2006년부터 시각장애아동을 위한 'Heart for Eye' 도네이션 프로젝트를 전개하고 있습니다. 유명인사들이 하트를 모티브로 한 티셔츠를 디자인하여, 그 판매수익금을 개인수술 비용으로 기부하는 'Heart for Eye'는 2011년 8회를 맞았으며, 지금까지 모두 155명의 시각장애 어린이들이 본 프로젝트를 통해 시력을 되찾고 패션의 아름다움을 함께 나눌 수 있게 되었습니다.

나누어 더욱 행복한 나누리 마라톤대회

제일모직은 7년째 의왕시 저소득가정 자녀의 대학입학금 모금을 위한 '나누리 마라톤대회'를 개최해오고 있습니다. 2011년에는 임직원 500여 명이 마라톤에 참가하였으며, 기부한 성금과 매칭그랜트로 회사에서 지원한 금액을 합친 2,000만 원을 형편이 어려운 가정 학생들의 대학입학금으로 전달하였습니다.

사회공헌 활동 전략

| | | |
|---------|---|---------------|
| Vision | 나눔과 상생의 경영철학을 바탕으로 임직원의 정성과 열정이 담긴 사회공헌 활동을 통해 더불어 행복한 사회, 내일의 희망을 디자인한다. | |
| Mission | 임직원의 자원봉사활동과 사회공헌의 전략적 전개를 통해 - 임직원의 삶의 가치와 자긍심을 높이고 행복을 전파한다. - 나눔Story를 창조하여 기업이미지를 제고한다. - 지역사회 발전과 삶의 질 향상을 지원하고 우호적 협력관계를 구축한다. | |
| Slogan | Design for the Hope! | |
| 대표공헌활동 | 기부문화 확산 공익 캠페인 | |
| 핵심사업영역 | Design for Children | 아동·청소년 학술교육 |
| | Design for Happiness | 소외이웃을 위한 사회복지 |
| | Design for Green | 환경보전 |

사회공헌 활동 조직

| | | | | | |
|--------|--------------|----------|----------|----------|--|
| | 사회봉사단장 (CEO) | | | | |
| | 사회봉사단 사무국 | | | | |
| 본사 사무국 | 패션자원봉사센터 | 구미자원봉사센터 | 여수자원봉사센터 | 오창자원봉사센터 | |
| 81팀 | 90팀 | 13팀 | 16팀 | 18팀 | |



꿈을 키워주는 친구 재능 키움 Company

케미칼사업부 개발팀(前 케미칼연구소)은 하트-하트재단과 함께 저소득 가정의 장애아동과 청소년을 후원하는 '재능 키움 Company' 결연 활동을 펼치고 있습니다. 이 활동을 통해 음악에 소질이 있는 발달장애아동과 시각장애아동 7명에게 장학금을 지원하여 재능을 키워주는 친구로서의 역할을 수행하고 있습니다.

은반 위의 요정에게 날개를

동천의 집 피겨선수단 지원

제일모직은 2005년 1월부터 매달 9명의 장애아동으로 구성된 동천의 집 피겨선수단을 후원하고 있습니다. 그 후원에 힘입어 동천의 집 선수들은 2011년 피겨스케이팅 초급 승급심사에 합격해 실력을 인정받았으며, 2013년 동계스페셜올림픽을 위한 홍보대사 위촉식에 초청된 바 있습니다.

재미있고 신나는 실험실 키즈 사이언스 랩

'키즈 사이언스 랩'은 저소득가정 아동들에게 흥미로운 과학교육 프로그램을 제공함으로써 학업능력을 향상시킬 수 있도록 도와줍니다. 2011년에는 어린이들이 청소로봇을 직접 만들어 작동 원리를 배웠으며, 이 외에도 당사 과학교실 봉사팀은 지역의 소외계층 아동들을 대상으로 정기적인 과학 수업을 진행하고 있습니다.

십 어린이들의 서울나들이

제주도가파초교 서울 초청 행사

패션자원봉사센터는 자매마을인 제주도 가파초등학교의 전교생을 서울에 초청하는 행사를 일주일간 진행했습니다. 봉사팀은 상대적으로 문화 혜택 기회가 적은 어린이들에게 에버랜드, 아쿠아리움, 통일전망대 견학 등의 다채로운 문화체험 기회를 선사했습니다.



Design for Happiness

찾아가는 나눔의 축제 농촌 복합봉사 페스티벌

여수, 구미, 오창 자원봉사센터는 2004년부터 여수지역 자원봉사 유관기관과 함께 대규모 지역복지사업을 펼쳐오고 있습니다. 2011년에도 여수 지역의 자매결연 마을을 찾아가 벽화 그리기, 도배 및 장판 교체, 마을주민들과의 어울림 한마당 등의 봉사활동을 전개했습니다.

캄보디아에 전해진 나눔 국제 봉사활동

제일모직은 의료 2,500점을 기부하여 '희망나눔 아나바다 자선바자회'를 개최하였으며, 본 바자회를 통한 수익금은 캄보디아 출신의 결혼이주여성 16명의 가족, 총 53명의 외가 방문을 지원하는 데 사용되었습니다. 또한 캄보디아 돈보스코센터 빈민학교에 교육기자재와 식량을 지원하였고, 다문화가정을 대상으로 의료 지원 사업을 시행했습니다.

힘도 나고 신도 나는 희망밥차

여수자원봉사센터는 2009년 9월부터 매주 셋째주 금요일을 '제일모직과 함께 하는 힘나는, 신나는 희망밥차'의 날로 지정하고 지속적인 봉사활동을 전개하고 있습니다. 나아가 무의탁 독거노인과 결식노인을 대상으로 레크레이션과 이벤트를 진행하여 따뜻한 음식과 함께 온정을 나누고 있습니다.

레드가 전하는 아름다움 레드 러브 도네이션

제일모직은 2009년부터 시행하고 있는 '레드 러브 도네이션'은 헌혈 참여자에게 기념품을 지급하는 대신 회사가 헌혈자의 명의로 대한적십자사에 기부하는 캠페인입니다. 헌혈로 소중한 생명을 구하고 기부로 나눔의 의미를 배가시키는 1석 2조의 '레드 러브 도네이션'으로 조성된 기부금은 지역사회의 소외이웃을 위해 소중하게 쓰입니다.

사랑으로 요리한 소외계층 밀반찬 지원

여수자원봉사센터는 2008년부터 매주 셋째주 화요일을 '제일모직과 함께 하는 영세가정 밀반찬 지원'의 날로 지정하고, 부녀회 봉사단이 조리한 밀반찬을 소외계층에게 전달하고 있습니다. 2011년에는 130가정에 매월 밀반찬을 전하였으며, 매달 본사가 위치한 의왕시 독거노인들에게도 밀반찬을 전하는 봉사활동을 진행 중입니다.



가족의 사랑을 전하는 지역사회 장애인인 지원

구미자원봉사센터는 매주 결연 어린이집의 지적장애아동을 위한 사회적응훈련을 지원하고 있습니다. 2011년 어린이날에는 '제일모직과 함께하는 가족운동회'를 개최하였으며, 매주 시각장애인 볼링 활동 지원, 장애아동 축구교실, 장애인 정기 등산활동을 지원하여 지역사회 장애어린이들을 위한 제반 활동의 구심점 역할을 수행하였습니다.

행복한 재능 나눔 프로보노 봉사활동

제일모직 임직원들은 각자의 재능을 살린 전문봉사활동과 함께 여가활동을 접목시킨 봉사활동 등을 통해 보다 다채로운 재능기부활동을 전개하고 있습니다. '만지락 꿈★지락'은 2007년 발족한 문화예술 동호회로서 풍선아트, 종이접기, 페이스페인팅, 클레이아트 등을 취미로 배워 소외계층 아동들에게 즐거움을 선사합니다. 2008년 발족한 'Party & Joy' 전문봉사팀은 거동이 어려운 중증재가장애인과 독거장애인을 위해 찾아가는 깜짝 생일파티를 열어주고 있습니다. 재즈동호회 '노른자'와 마술봉사팀 '마고'는 2009년부터 격월로 종로종합사회복지관을 방문해 어르신들에게 마술 공연, 댄스 강좌, 차력쇼 등의 다양한 프로그램을 선보이고 있습니다. 여수자원봉사센터 재능봉사단은 2006년 발족 이후, 지속적으로 스킨스쿠버 해양정화활동, 집수리 봉사, 이동목욕봉사 등을 활발하게 펼치고 있습니다.

Design for Green

푸른 내일을 위한 나눔 소외계층아동 환경교육 공모

제일모직은 당사 대표사회공헌활동인 '나눔이 만드는 초록세상' 수익금으로 소외아동 환경교육 공모사업인 '크는 나무'를 후원하고 있습니다. 저소득·다문화·장애아동단체 등의 환경교육 프로그램을 공모, 지원하는 이 프로젝트는 지난해 총 17개의 지원 단체를 선정했으며, 프로그램에 따라 6개월에서 1년 동안 5,000만 원 규모의 지원을 시행할 예정입니다.

환경의 날을 보다 의미 깊게 Green Movements

제일모직은 6월 5일 세계 환경의 날을 맞아 'Green Movements' 캠페인을 전개했습니다. 본 행사를 통해 임직원들이 제작한 친환경 세제와 친환경 아크릴 수세미 등을 독거노인들에게 전달하였고, 인근 하천 정화활동도 실시하였습니다.

아름다운 해양환경을 지키는

스킨스쿠버 해양정화 전문봉사활동

스킨스쿠버 전문봉사팀은 1995년부터 여수사업장 인근의 해양정화활동을 시행함으로써 환경보호에 앞장서고 지역 어촌에 도움을 주고 있습니다. 2011년에는 70여명의 봉사자들이 약 10회에 걸쳐 해양 정화활동을 벌였습니다.

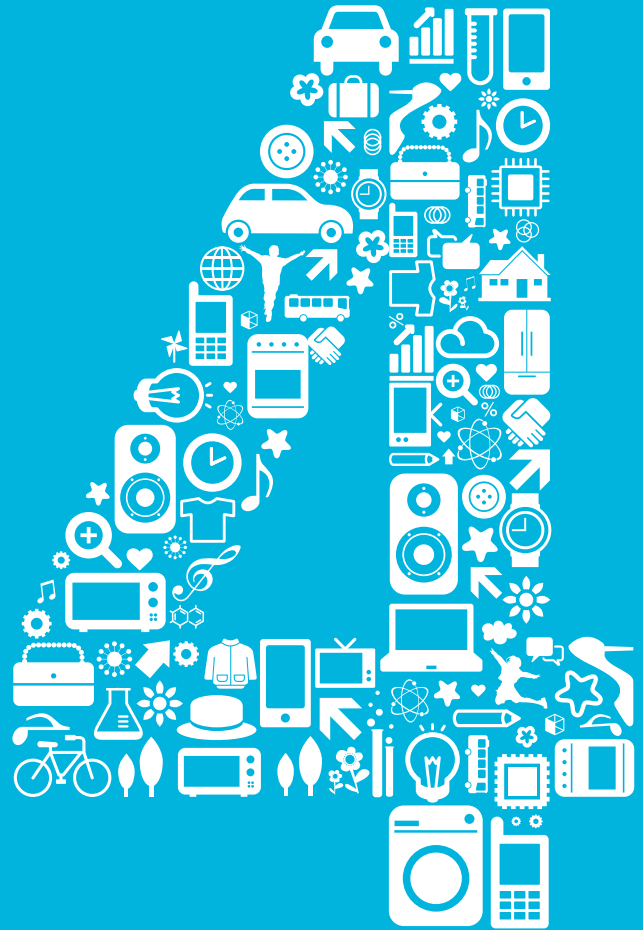
우리의 강은 우리가 1사 1하천 가꾸기 사업

제일모직은 2009년부터 '1사 1하천 가꾸기' 사업을 시행 중입니다. 지속적으로 전개해온 의왕 본사 인근 안양천의 정화활동 외에도, 2011년에는 세계 물의 날을 맞아 구미·여수 각 사업장에서 동시에 인근 하천 및 해안에서 릴레이 정화활동을 실시했습니다.



PROFITABILITY & STABILITY

제일모직은 전 사업부에서 강력하고 독자적인 경쟁력을 구축하고 있으며, 급변하는 시장환경에도 유연하고 신속하게 대응하고 있습니다. 또한 이를 바탕으로 효율적이고 안정적인 성장을 실현함으로써 기업가치를 극대화하고 있습니다. 제일모직의 **성공스토리**, **혁신스토리**, **희망스토리**는 오늘도, 그리고 내일도 계속될 것입니다.



FINANCIAL HIGHLIGHTS

요약 재무상태표

(단위: 억원)

| | 2011.12.31 | 2010.12.31 | 2010.01.01 |
|-------|------------|------------|------------|
| 자산총계 | 49,308 | 40,388 | 31,338 |
| 유동자산 | 14,347 | 12,341 | 11,698 |
| 비유동자산 | 34,961 | 28,047 | 19,640 |
| 부채총계 | 17,141 | 12,723 | 11,722 |
| 유동부채 | 8,640 | 8,743 | 6,744 |
| 비유동부채 | 8,501 | 3,980 | 4,978 |
| 자본총계 | 32,167 | 27,665 | 19,616 |

요약 손익계산서

(단위: 억원)

| | 2011 | 2010 |
|--------------|--------|--------|
| 매출액 | 55,810 | 51,130 |
| 매출총이익 | 15,839 | 15,379 |
| 판매비 등 | 13,614 | 11,947 |
| 기타영업수익 | 1,089 | 586 |
| 기타영업비용 | 442 | 719 |
| 영업이익 | 2,872 | 3,299 |
| 관계기업투자주식평가손익 | 125 | 403 |
| 금융손익 | (240) | (251) |
| 법인세비용차감전순이익 | 2,757 | 3,451 |
| 당기순이익 | 2,591 | 2,728 |
| EPS (원) | 5,274 | 5,811 |

요약 현금흐름표

(단위: 억원)

| | 2011 | 2010 |
|------------------------|---------|---------|
| 영업활동으로 인한 현금흐름 | 1,946 | 4,256 |
| 투자활동으로 인한 현금흐름 | (3,330) | (2,559) |
| 재무활동으로 인한 현금흐름 | 2,018 | (2,286) |
| 현금및현금성자산의 증가(감소) | 634 | (589) |
| 기초의 현금및현금성자산 | 334 | 923 |
| 현금및현금성자산의 환율변동으로 인한 효과 | (4) | - |
| 기말의 현금및현금성자산 | 964 | 334 |

안정성지표

(단위: %)

| | 2011 | 2010 |
|--------|-------|-------|
| 유동비율 | 166.1 | 141.2 |
| 부채비율 | 53.3 | 46.0 |
| 자기자본비율 | 65.2 | 68.5 |

수익성지표

(단위: %)

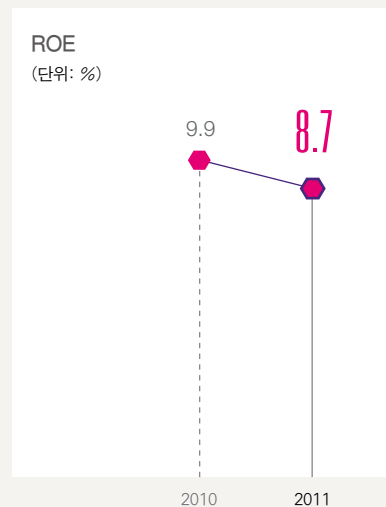
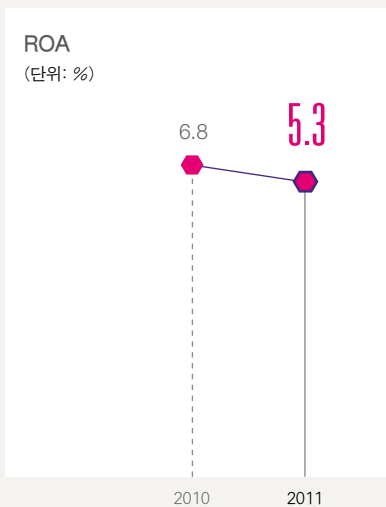
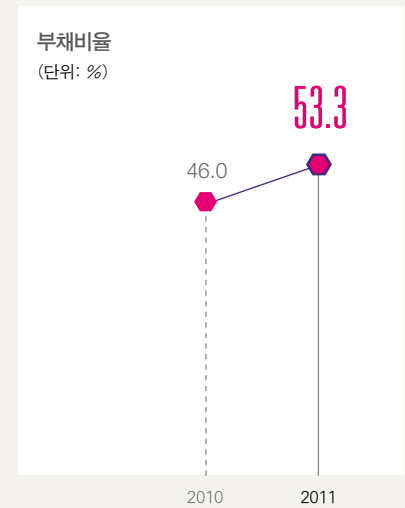
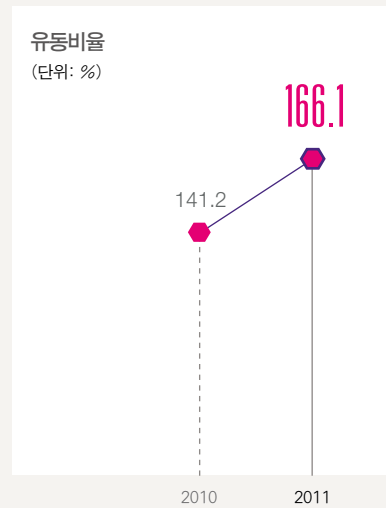
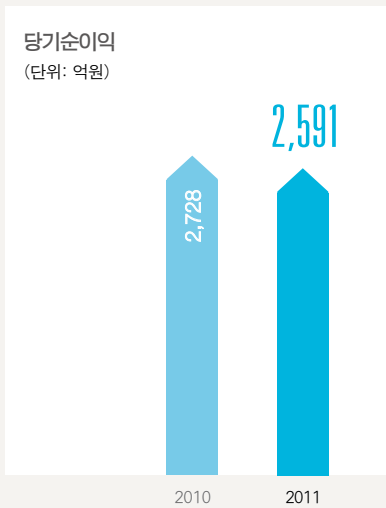
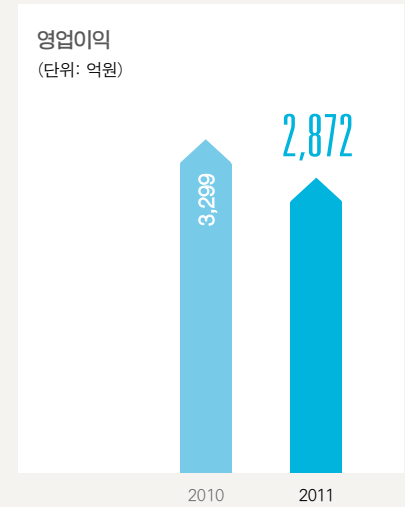
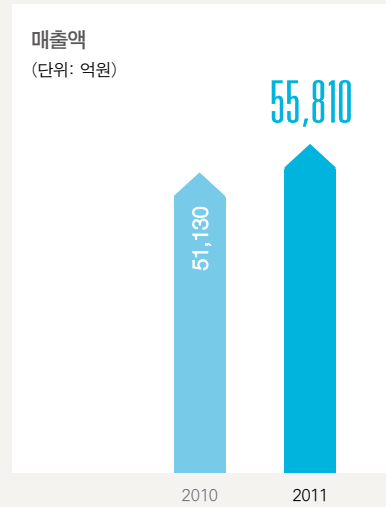
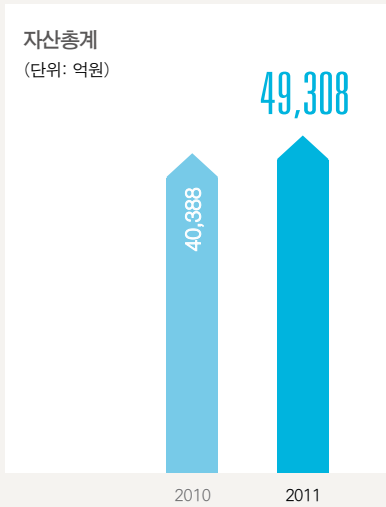
| | 2011 | 2010 |
|-------|------|------|
| 영업이익률 | 5.1 | 6.5 |
| ROA | 5.3 | 6.8 |
| ROE | 8.7 | 9.9 |

성장성지표

(단위: %)

| | 2011 | 2010* |
|---------|------|-------|
| 총자산증가율 | 22.1 | 28.9 |
| 자기자본증가율 | 16.3 | 41.0 |

* 기초(2010.1.1) 대비 증가율임



* 제일모직은 2011년부터 상장기업 대상 의무 도입 사항인 한국채택국제회계기준(K-IFRS)에 따라 작성된 경영실적을 공고하고 있으며, 연결재무제표를 주재무제표로 작성하고 있습니다. 이에 본 보고서의 모든 재무정보는 K-IFRS 연결 기준으로 작성되었음을 알려 드립니다.

MANAGEMENT'S DISCUSSION & ANALYSIS

경영실적 요약

2008년 이후 세계 경제는 글로벌 경제위기로 인한 실물경기의 위축으로 더딘 성장세를 보이고 있습니다. 특히 2011년에는 유럽발 금융위기 및 미국산용등급 강등, 그리고 일본 대지진을 비롯한 자연재해 등으로 인해 세계 경제의 지속적인 침체국면이 이어졌습니다. 또한 국제정세 불안에 따른 유가 및 원료가 급등이 더해지며 경영환경의 불확실성이 심화되었습니다.

이렇듯 기업의 생존을 위협하는 불확실성이 지속되는 상황 속에서도 제일모직은 각 사업부별로 경쟁력을 강화하고 미래 성장동력을 확보하는 등 기업가치를 제고하기 위해 최선을 다한 결과, 2011년 사상 최대 규모인 5조 5,810억 원의 매출을 달성하였습니다. 영업이익과 당기순이익은 각각 2,872억 원과 2,591억 원을 기록하였습니다.

한편, 당사는 기업재무정보의 투명성 강화 및 이해관계자들의 정보이용 효익 증대를 목적으로 당기 사업년도부터 한국채택국제회계기준을 적용하여 재무제표를 작성하였습니다. 이러한 기업회계기준의 변경으로 인하여 당사의 재무정보에 대한 신뢰도가 향상되고 이해관계자의 편의가 증진될 것으로 기대됩니다.

당사의 요약손익계산서는 다음과 같습니다.

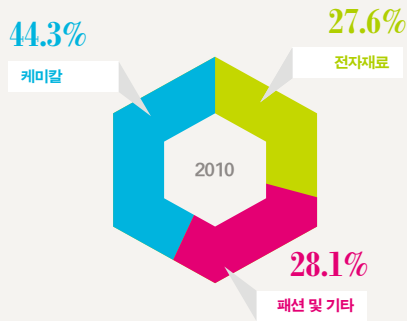
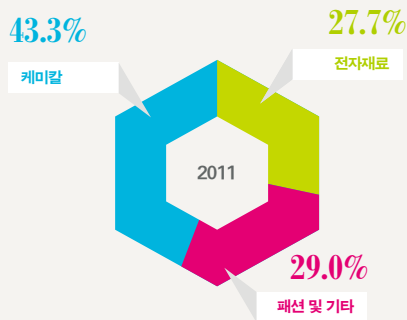
요약손익계산서

(단위: 백만원)

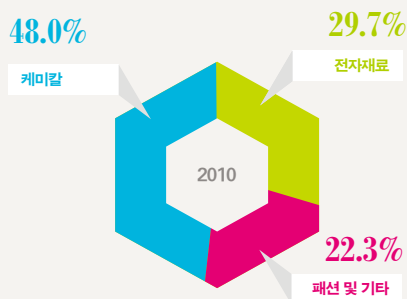
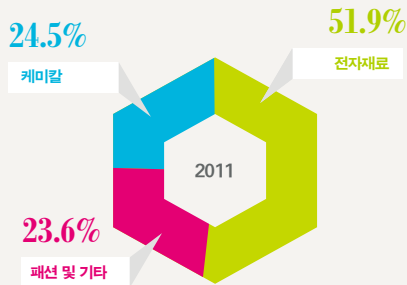
| 과목 | 2011 | 2010 | 증감 | 증감률 (%) |
|--------------|-----------|-----------|----------|---------|
| 매출액 | 5,580,979 | 5,113,037 | 467,942 | 9.2 |
| 매출원가 | 3,997,062 | 3,575,085 | 421,977 | 11.8 |
| 매출총이익 | 1,538,917 | 1,537,952 | 965 | 0.1 |
| 판매비 등 | 1,361,422 | 1,194,715 | 166,707 | 14.0 |
| 기타영업수익 | 108,898 | 58,612 | 50,286 | 85.8 |
| 기타영업비용 | 44,193 | 71,931 | (27,738) | (38.6) |
| 영업이익 | 287,200 | 329,918 | (42,718) | (12.9) |
| 관계기업투자주식평가손익 | 12,494 | 40,348 | (27,854) | (69.0) |
| 금융손익 | (24,018) | (25,097) | 1,079 | - |
| 법인세비용차감전순이익 | 275,676 | 345,169 | (69,493) | (20.1) |
| 법인세비용 | 16,555 | 48,542 | (31,987) | (65.9) |
| 당기순이익 | 259,121 | 272,847 | (13,726) | (5.0) |
| 주당순이익 (원) | 5,274 | 5,811 | (537) | (9.2) |
| 영업이익률 (%) | 5.1 | 6.5 | | (1.4)%p |
| 세전이익률 (%) | 4.9 | 6.8 | | (1.9)%p |
| 당기순이익률 (%) | 4.6 | 5.3 | | (0.7)%p |

매출액은 전년 대비 9.2% 증가된 5조 5,810억 원을 기록하였으나, 국제적인 원자재 가격의 급등 현상으로 인하여 매출원가가 2010년 대비 11.8% 상승함에 따라 매출총이익은 전년비 0.1% 증가에 그친 1조 5,389억 원을 기록하였습니다.

사업부별 매출비중



사업부별 영업이익 비중



한편, 판매비 등의 세부내용을 요약하면 다음과 같습니다.

(단위: 백만원)

| 구분 | 2011 | 2010 | 증감 | 증감율 (%) |
|---------|-----------|-----------|---------|---------|
| 판매비 | 630,636 | 553,850 | 76,786 | 13.9 |
| 관리비 | 598,739 | 520,330 | 78,409 | 15.1 |
| 경상연구개발비 | 132,047 | 120,535 | 11,512 | 9.6 |
| 합계 | 1,361,422 | 1,194,715 | 166,707 | 14.0 |

판매비는 2010년의 5,538억 원 보다 768억 원 증가한 6,306억 원을 기록하였으며, 관리비의 경우 전년 대비 784억 원이 증가한 5,987억 원을 기록하였습니다. 이는 패션 신규매장 오픈에 따른 지급수수료 및 임차료의 증가, 임직원 수 증가 및 복지후생정책 강화에 따른 복지후생비 증가 등에 기인하고 있습니다.

기타영업수익의 경우 보유하고 있던 (주)아이마켓코리아 주식을 일부 매각함에 따라 192억 원의 관계회사주식처분이익이 발생하는 등 매도가능금융자산처분이익 및 관계기업투자주식처분이익이 증가하며 전년대비 85.8% 증가하였습니다.

기타영업비용은 2010년에 발생하였던 매도가능금융자산손상차손 및 무형자산손상차손이 큰 폭으로 줄어들며 전년 대비 38.6% 감소한 442억 원을 기록하였습니다.

한편, 매출총이익률의 하락과 판매비 등의 비용상승 영향으로 영업이익률 및 세전이익률 그리고 당기순이익률은 모두 전년 대비 하락하였습니다.

사업부별 영업실적

케미칼사업부의 경우 2010년 하반기부터 지속된 IT 경기의 침체와 주요 원료가격의 상승으로 인해 어려운 경영환경을 겪었습니다. 판매량은 TV, PC 등 기존 IT 제품의 수요 약세로 인해 전년 대비 소폭 감소하였으나, 지속적인 판가 인상 노력을 기울임에 따라 매출액은 증가하였습니다. 다만 하반기에 접어들며 원료가격의 급등으로 수익성이 악화되어 영업이익은 전년 대비 50% 이상 감소하였습니다. 그러나 2012년부터 글로벌 경기 회복에 따른 IT 수요 개선에 의해 업황이 점진적으로 호전될 것으로 전망됨에 따라 향후 수익성이 개선될 것으로 예상됩니다.

전자재료사업부는 전반적인 경기 침체와 IT 소비회복 지연 등에도 불구하고 차별화된 제품 공급을 기반으로 매출과 영업이익 모두 성장세를 보이며 당사의 핵심성장동력으로서의 역할을 충실히 수행하였습니다. 필름소재의 경우 전년 대비 매출이 감소하였으나, 반도체 및 디스플레이의 주력 공정소재 제품의 매출이 40% 이상 크게 증가하며 전자재료사업의 성장을 이끌었으며, 영업이익 또한 전년 대비 22% 상승하였습니다.

패션사업부는 대내외 시장 환경 악화에 따른 소비심리 위축과 심화되는 경쟁 속에서도 상품경쟁력 강화 및 공격적인 사업확장으로 시장지배력을 확대하였습니다. 기존 브랜드의 성장 및 신규로 런칭한 브랜드의 매출 호조로 인하여 외형 성장세를 이어갔으며, 2012년에도 새로이 선보이는 아웃도어 및 SPA 브랜드를 시장에 성공적으로 안착시키는 한편, 기존 상품의 경쟁력을 더욱 강화하여 중장기 성장동력을 갖추어 나갈 계획입니다.

재무구조

당사의 요약재무상태표는 다음과 같습니다.

요약 재무상태표

(단위: 백만원)

| 과목 | 2011 | 2010 | 증감 | 증감율 (%) |
|---------------------|------------------|------------------|----------------|-------------|
| 유동자산 | 1,434,657 | 1,234,074 | 200,583 | 16.3 |
| 비유동자산 | 3,496,145 | 2,804,683 | 691,462 | 24.7 |
| 자산총계 | 4,930,802 | 4,038,757 | 892,045 | 22.1 |
| 유동부채 | 864,011 | 874,305 | (10,294) | (1.2) |
| 비유동부채 | 850,044 | 397,968 | 452,076 | 113.6 |
| 부채총계 | 1,714,055 | 1,272,273 | 441,782 | 34.7 |
| 지배기업의 소유주에게 귀속되는 자본 | 3,216,153 | 2,765,891 | 450,262 | 16.3 |
| 비지배지분 | 594 | 593 | 1 | 0.2 |
| 자본총계 | 3,216,747 | 2,766,484 | 450,263 | 16.3 |
| 부채와자본총계 | 4,930,802 | 4,038,757 | 892,045 | 22.1 |
| 유동비율 (%) | 166.1 | 141.2 | | 24.9%p |
| 부채비율 (%) | 53.3 | 45.8 | | 7.5%p |

당사의 2011년말 현재 자산총액은 4조 9,308억 원으로 2010년 4조 388억 원 대비 8,920억 원 (22.1%) 증가하였습니다.

유동자산의 경우 주요 항목인 매출채권 및 재고자산이 각각 4,852억 원 및 7,432억 원을 기록하고 있으며, 전년비 매출채권은 260억 원 (5.7%) 증가하였고, 재고자산은 1,306억 원 (21.3%) 증가함에 따라 유동자산은 전년 대비 16.3% 증가하였습니다.

비유동자산은 당사의 적극적인 신규투자 및 시설확장에 의해 유형자산이 3,696억 원 증가하고, 무형자산 또한 3,864억 원 증가한 데 기인하여 전년 대비 24.7% 증가하였습니다. 무형자산이 큰 폭으로 증가한 것은 2011년 8월 1일 (주)에이스디지털 합병에 따라 영업권이 전년 대비 3,689억 원 증가한 것에 기인합니다.

유동부채의 경우 단기차입금은 증가하였으나 유동성장기부채 상환 및 매입채무 감소의 영향으로 1.2% 감소하였습니다. 비유동부채는 2011년 회사채 발행 및 (주)에이스디지털 합병에 따른 사채 인수에 의해 2010년말 3,980억 원에서 2011년말 8,500억 원으로 113.6% 증가하였습니다.

자본은 2011년말 현재 3조 2,167억 원으로 2010년말 2조 7,665억 원 대비 16.3% 증가하였습니다. 이는 합병으로 인한 신주의 발행에 따른 주식발행초과금 2,815억 원 증가 및 미래사업을 위한 시설적립금 확대 등에 따른 이익잉여금 증가에 기인합니다.

당사의 부채비율이 2010년 45.8%에서 2011년에 53.3%로 상승한 것은 합병에 따른 (주)에이스디지털 회사채의 인수와 더불어 향후 계획하고 있는 대규모 투자를 대비해 발행된 회사채의 영향입니다. 이러한 부채비율은 향후 지속적인 당기순이익의 실현과 더불어 꾸준한 차입금의 상환을 통해 해소되어 갈 것입니다.

현금흐름

당사의 현금흐름을 요약하면 다음과 같습니다.

요약 현금흐름표

(단위: 백만원)

| 과목 | 2011 | 2010 | 증감 | 증감율 (%) |
|----------------|-----------|-----------|-----------|---------|
| 영업활동으로 인한 현금흐름 | 194,607 | 425,602 | (230,995) | (54.3) |
| 투자활동으로 인한 현금흐름 | (332,977) | (255,953) | (77,024) | - |
| 재무활동으로 인한 현금흐름 | 201,772 | (228,579) | 430,351 | - |
| 영업현금흐름/총자산 (%) | 3.9 | 10.5 | | (6.6)%p |

영업활동으로 인한 현금흐름은 전년 대비 2,310억 원 감소하였는데, 주요 원인으로는 재고자산의 증가 및 매입채무의 감소 등에 따라 당기순이익에서 차감되는 운전자금 변동효과가 2010년 -447억 원에서 2011년 -1,550억 원으로 급감했기 때문입니다. 또한 매도가능금융자산처분이익 및 관계기업투자주식처분이익이 전년 대비 676억 원 증가한 것에도 기인합니다.

투자활동으로 인한 현금지출은 전년 대비 770억 원 증가하였습니다. 이는 신규 사업 추진 및 기존 사업 확대를 위한 유형자산 취득이 전년 대비 709억 원 증가한 것에 영향을 받고 있습니다.

재무활동으로 인한 현금흐름은 전년대비 4,304억 원 증가한 2,018억 원의 유입을 기록하였습니다. 이는 차입금을 9,000억 원 상환한 반면 회사채 발행 및 신규차입금에 의해 1조 1,267억 원의 자금이 유입된 데 따른 것입니다.

배당정책

2011년 경영환경 악화로 인한 수익성 둔화 및 차입금 증가, 2012년 투자액 증가 등으로 인해 배당금이 축소되어야 하는 상황이었으나 제일모직은 주주 가치 제고를 위하여 지난 6년간 동일하게 유지된 주당 750 원의 배당금을 지급하였습니다. 이는 액면배당률 15%, 배당총액 379억 원에 해당하며, 배당성향은 전년 대비 0.7%p 증가한 15.7%입니다.

당사의 당기 배당정책을 요약하면 다음과 같습니다.

| 과목 | 2011 | 2010 | 2009 | 2008 |
|------------|-------|-------|-------|-------|
| 당기순이익 (억원) | 2,411 | 2,404 | 1,270 | 1,575 |
| 주당배당금 (원) | 750 | 750 | 750 | 750 |
| 시가배당률 (%) | 0.7 | 0.7 | 1.4 | 2.0 |
| 배당성향 (%) | 15.7 | 15.0 | 28.3 | 22.8 |

* K-IFRS 별도 기준

향후 전망

선진국의 경기둔화 및 재정위기, 중국 경제 경착륙 등의 글로벌 경제 우려가 상당기간 지속될 수 있다는 시장의 불안감이 확대되면서, 향후 세계경제는 많은 불확실성과 리스크가 존재할 것으로 전망됩니다. 또한 세계경제 침체에 의한 IT 및 소비재 수요 둔화, 추가적인 원자재 가격 상승 등의 이슈는 당사의 경영환경에 악재로 작용할 것으로 예상됩니다.

그러나 제일모직은 2012년, '최고의 효율과 성과를 내는 강한 기업 제일모직'이라는 경영목표를 중심으로 위기를 극복하고 보다 큰 성장을 이룰 것입니다. 이를 위해 시장을 선도할 수 있도록 경영의 스피드를 높일 것이며, 조직의 체질을 개선하여 경영의 효율을 극대화 하겠습니다. 또한 성과지향의 강한 기업인 동시에 이해관계자 모두와 더불어 상생하는 좋은 기업으로서 지속성장의 기반을 닦아 나갈 것입니다.

연결재무제표

CONSOLIDATED FINANCIAL STATEMENTS

연결재무상태표

제58기 2011년 12월 31일 현재
제57기 2010년 12월 31일 현재
전환일 2010년 1월 1일 현재

제일모직주식회사와 그 종속기업

(단위: 원)

| 과목 | 제 58(당) 기 | 제 57(전) 기 | 제 57(전) 기초(전환일) |
|------------------|--------------------------|--------------------------|--------------------------|
| 자산 | | | |
| I. 유동자산 | 1,434,657,755,296 | 1,234,074,394,687 | 1,169,798,898,835 |
| 1. 현금및현금성자산 | 96,432,778,113 | 33,388,516,793 | 92,269,271,251 |
| 2. 단기금융상품 | 182,510,000 | - | 10,568,800,725 |
| 3. 매출채권 | 485,171,034,171 | 459,164,264,410 | 453,429,684,690 |
| 4. 미청구공사 | 794,216,263 | - | - |
| 5. 대여금및기타미수금 | 57,614,561,412 | 68,268,266,610 | 51,123,165,772 |
| 6. 파생상품자산 | - | 12,115,255,571 | 1,285,134 |
| 7. 재고자산 | 743,192,246,869 | 612,570,214,671 | 527,313,048,776 |
| 8. 미수법인세환급액 | 524,643,365 | 397,323,825 | 325,093,159 |
| 9. 기타유동자산 | 50,745,765,103 | 41,594,713,000 | 34,768,549,328 |
| 10. 매각예정자산 | - | 6,575,839,807 | - |
| II. 비유동자산 | 3,496,144,896,128 | 2,804,682,582,580 | 1,964,043,672,166 |
| 1. 장기매출채권 | 5,040,231,344 | 5,106,151,029 | 60,731,519 |
| 2. 장기대여금및기타미수금 | 83,510,881,207 | 76,279,158,726 | 76,386,823,028 |
| 3. 매도가능금융자산 | 1,359,741,684,872 | 1,396,712,204,252 | 656,510,383,587 |
| 4. 만기보유금융자산 | 100,000,000 | - | - |
| 5. 관계기업투자주식 | 116,162,502,088 | 150,728,969,982 | 112,916,610,673 |
| 6. 유형자산 | 1,490,932,769,172 | 1,121,326,859,001 | 1,014,050,544,285 |
| 7. 무형자산 | 431,771,079,994 | 45,356,930,552 | 79,669,003,686 |
| 8. 파생상품자산 | - | - | 14,121,076,979 |
| 9. 이연법인세자산 | 1,596,080,800 | 1,558,468,796 | 1,268,661,823 |
| 10. 기타비유동자산 | 7,289,666,651 | 7,613,840,242 | 9,059,836,586 |
| 자산총계 | 4,930,802,651,424 | 4,038,756,977,267 | 3,133,842,571,001 |

(단위: 원)

| 과목 | 제 58(당) 기 | 제 57(전) 기 | 제 57(전) 기초(전환일) |
|-------------------------------|--------------------------|--------------------------|--------------------------|
| 부채 및 자본 | | | |
| 부채 | | | |
| I. 유동부채 | 864,011,128,915 | 874,304,929,192 | 674,426,476,156 |
| 1. 매입채무 | 279,675,366,464 | 354,400,726,941 | 308,905,658,543 |
| 2. 초과청구공사 | 2,646,207,639 | - | - |
| 3. 미지급금및기타부채 | 206,324,774,113 | 190,663,730,180 | 141,709,559,112 |
| 4. 단기차입금 | 158,657,268,316 | 32,442,422,776 | 82,119,611,250 |
| 5. 유동성장기부채 | 112,812,681,649 | 190,737,173,968 | 62,442,131,902 |
| 6. 총당부채 | 4,695,331,232 | 5,452,142,090 | 6,067,229,241 |
| 7. 이연수익 | 16,203,115,795 | 15,355,275,492 | 13,090,448,623 |
| 8. 미지급법인세 | 12,058,127,488 | 34,308,788,094 | 22,555,370,434 |
| 9. 기타유동부채 | 70,938,256,219 | 44,368,829,844 | 37,536,467,051 |
| 10. 매각예정자산관련부채 | - | 6,575,839,807 | - |
| II. 비유동부채 | 850,043,789,214 | 397,968,257,325 | 497,845,456,792 |
| 1. 장기성과총당부채 | 5,168,944,669 | 4,844,699,500 | 4,159,680,000 |
| 2. 장기차입금 | 23,066,879,045 | 4,225,000,000 | 90,000,000,000 |
| 3. 사채 | 558,169,232,227 | 99,828,112,988 | 291,978,952,154 |
| 4. 퇴직급여채무 | 32,879,815,243 | 34,029,222,638 | 21,175,901,360 |
| 5. 이연법인세부채 | 230,468,887,308 | 255,041,222,199 | 90,530,923,278 |
| 6. 기타비유동부채 | 290,030,722 | - | - |
| 부채총계 | 1,714,054,918,129 | 1,272,273,186,517 | 1,172,271,932,948 |
| 자본 | | | |
| I. 지배기업의 소유주에게 귀속되는 자본 | 3,216,153,452,607 | 2,765,890,799,340 | 1,955,345,263,706 |
| 1. 자본금 | 262,188,255,000 | 250,000,000,000 | 250,000,000,000 |
| 2. 기타불입자본 | 419,152,604,375 | 136,229,690,337 | 134,525,169,461 |
| 3. 재평가적립금 | 231,884,464,954 | 231,884,464,954 | 231,884,464,954 |
| 4. 기타자본구성요소 | 916,488,183,737 | 973,996,111,622 | 395,300,265,190 |
| 5. 이익잉여금 | 1,386,439,944,541 | 1,173,780,532,427 | 943,635,364,101 |
| II. 비지배자본 | 594,280,688 | 592,991,410 | 6,225,374,347 |
| 자본총계 | 3,216,747,733,295 | 2,766,483,790,750 | 1,961,570,638,053 |
| 부채및자본총계 | 4,930,802,651,424 | 4,038,756,977,267 | 3,133,842,571,001 |

연결손익계산서

제58기 2011년 1월 1일부터 2011년 12월 31일까지
 제57기 2010년 1월 1일부터 2010년 12월 31일까지

제일모직주식회사와 그 종속기업

(단위: 원)

| 과목 | 제 58(당) 기 | 제 57(전) 기 |
|-------------------------|--------------------------|--------------------------|
| I. 매출액 | 5,580,979,504,181 | 5,113,037,698,857 |
| II. 매출원가 | 3,997,062,016,654 | 3,575,085,439,446 |
| III. 매출총이익 | 1,583,917,487,527 | 1,537,952,259,411 |
| 1. 판매비 | 630,636,101,501 | 553,850,231,921 |
| 2. 관리비 | 598,738,926,825 | 520,329,753,478 |
| 3. 경상연구개발비 | 132,046,968,813 | 120,535,369,645 |
| 4. 기타영업수익 | 108,897,584,840 | 58,612,290,450 |
| 5. 기타영업비용 | 44,192,799,927 | 71,930,718,079 |
| IV. 영업이익 | 287,200,275,301 | 329,918,476,738 |
| 1. 관계기업투자주식평가이익 | 29,595,151,578 | 41,178,088,619 |
| 2. 금융수익 | 79,646,598,284 | 80,541,804,276 |
| (1) 이자수익 | 4,704,182,991 | 4,132,939,159 |
| (2) 외환차익 | 68,176,462,153 | 71,589,718,102 |
| (3) 외화환산이익 | 6,765,953,140 | 4,819,147,015 |
| 3. 관계기업투자주식평가손실 | 17,100,498,033 | 830,326,329 |
| 4. 금융비용 | 103,665,046,396 | 105,639,442,008 |
| (1) 이자비용 | 28,501,195,911 | 26,668,474,605 |
| (2) 외환차손 | 69,276,424,513 | 74,854,142,002 |
| (3) 외화환산손실 | 2,912,425,972 | 1,820,825,401 |
| (4) 파생상품평가손실 | - | 2,296,000,000 |
| (5) 파생상품거래손실 | 2,975,000,000 | - |
| V. 법인세비용차감전순이익 | 275,676,480,734 | 345,168,601,296 |
| VI. 법인세비용 | 16,555,566,041 | 48,542,777,576 |
| VII. 계속사업이익 | 259,120,914,693 | 296,625,823,720 |
| VIII. 매각예정사업손실 | - | 23,778,376,545 |
| IX. 연결당기순이익 | 259,120,914,693 | 272,847,447,175 |
| 1. 지배기업소유주지분순이익 | 259,086,037,169 | 278,657,694,944 |
| 2. 비지배지분순이익(손실) | 34,877,524 | (5,810,247,769) |
| X. 지배기업소유주지분주당이익 | | |
| 1. 기본주당순이익 | 5,274 | 5,811 |
| 2. 희석주당순이익 | 5,266 | 5,786 |

연결포괄손익계산서

제58기 2011년 1월 1일부터 2011년 12월 31일까지
제57기 2010년 1월 1일부터 2010년 12월 31일까지

제일모직주식회사와 그 종속기업

(단위: 원)

| 과목 | 제 58(당) 기 | 제 57(전) 기 |
|---------------------|-------------------------|------------------------|
| I. 연결당기순이익 | 259,120,914,693 | 272,847,447,175 |
| II. 연결기타포괄손익 | (68,073,489,171) | 566,161,848,013 |
| 1. 매도가능금융자산평가이익 | (59,156,564,999) | 575,144,627,975 |
| 2. 매도가능금융자산평가손실 | (10,535,792) | 3,499,184,633 |
| 3. 관계기업자본변동 | (60,281,030) | 60,281,030 |
| 4. 부의관계기업자본변동 | (41,439,386) | (44,970,373) |
| 5. 현금흐름위험회피파생상품평가이익 | - | (974,132) |
| 6. 현금흐름위험회피파생상품평가손실 | 1,130,742,277 | 219,955,372 |
| 7. 해외사업환산손익 | 609,134,299 | (105,131,874) |
| 8. 관계기업투자주식이익잉여금 | - | (381,308,043) |
| 9. 보험수리적손익 | (10,544,544,540) | (12,229,816,575) |
| III. 연결포괄이익 | 191,047,425,522 | 839,009,295,188 |
| 1. 지배기업소유주지분포괄이익 | 191,033,564,744 | 844,742,416,758 |
| 2. 비지배지분포괄이익(손실) | 13,860,778 | (5,733,121,570) |

연결자본변동표

제58기 2011년 1월 1일부터 2011년 12월 31일까지
제57기 2010년 1월 1일부터 2010년 12월 31일까지

제일모직주식회사와 그 종속기업

(단위: 원)

| 과목 | 자 본 금 | 기타불입자본 | 재평가적립금 | 기타자본구성요소 | 이익잉여금 | 비지배자본 | 총계 |
|---------------------|-----------------|-----------------|-----------------|------------------|-------------------|-----------------|-------------------|
| 2010. 1. 1 | 250,000,000,000 | 134,525,169,461 | 231,884,464,954 | 395,300,265,190 | 943,635,364,101 | 6,225,374,347 | 1,961,570,638,053 |
| 연차배당 | | | | | (35,901,402,000) | (24,289,883) | (35,925,691,883) |
| 관계기업 평가에 따른 이익잉여금변동 | | | | | (381,308,043) | | (381,308,043) |
| 처분후 이익잉여금 | | | | | 907,352,654,058 | 6,201,084,464 | 1,925,263,638,127 |
| 당기순이익 | | | | | 278,657,694,944 | (5,810,247,769) | 272,847,447,175 |
| 종속법인지분율변동 | | (54,988,516) | | | | 125,028,516 | 70,040,000 |
| 자기주식처분 | | 2,118,516,707 | | | | | 2,118,516,707 |
| 주식선택권행사 | | (359,007,315) | | | | | (359,007,315) |
| 매도가능금융자산평가이익 | | | | 575,144,627,975 | | | 575,144,627,975 |
| 매도가능금융자산평가손실 | | | | 3,499,184,633 | | | 3,499,184,633 |
| 관계기업자본변동 | | | | 60,281,030 | | | 60,281,030 |
| 부의관계기업자본변동 | | | | (44,970,373) | | | (44,970,373) |
| 파생상품평가이익 | | | | (974,132) | | | (974,132) |
| 파생상품평가손실 | | | | 219,955,372 | | | 219,955,372 |
| 해외사업환산손익 | | | | (182,258,073) | | 77,126,199 | (105,131,874) |
| 보험수리적손익 | | | | | (12,229,816,575) | | (12,229,816,575) |
| 2010. 12. 31 | 250,000,000,000 | 136,229,690,337 | 231,884,464,954 | 973,996,111,622 | 1,173,780,532,427 | 592,991,410 | 2,766,483,790,750 |
| 2011. 1. 1 | 250,000,000,000 | 136,229,690,337 | 231,884,464,954 | 973,996,111,622 | 1,173,780,532,427 | 592,991,410 | 2,766,483,790,750 |
| 연차배당 | | | | | (36,015,402,000) | (12,571,500) | (36,027,973,500) |
| 처분후 이익잉여금 | | | | | 1,137,765,130,427 | 580,419,910 | 2,730,455,817,250 |
| 당기순이익 | | | | | 259,086,037,169 | 34,877,524 | 259,120,914,693 |
| 합병으로 인한 신주발행 | 12,188,255,000 | 281,548,690,500 | | | | | 293,736,945,500 |
| 합병으로 인한 자기주식 취득 | | (241,000) | | | | | (241,000) |
| 자기주식처분 | | (349,627,600) | | | | | (349,627,600) |
| 주식선택권행사 | | 1,724,092,138 | | | | | 1,724,092,138 |
| 매도가능금융자산평가이익 | | | | (59,156,564,999) | | | (59,156,564,999) |
| 매도가능금융자산평가손실 | | | | (10,535,792) | | | (10,535,792) |
| 관계기업자본변동 | | | | (60,281,030) | | | (60,281,030) |
| 부의관계기업자본변동 | | | | (41,439,386) | | | (41,439,386) |
| 파생상품평가손실 | | | | 1,130,742,277 | | | 1,130,742,277 |
| 해외사업환산손익 | | | | 630,151,045 | | (21,016,746) | 609,134,299 |
| 연결범위의 변동 | | | | | 133,321,485 | | 133,321,485 |
| 보험수리적손익 | | | | | (10,544,544,540) | | (10,544,544,540) |
| 2011. 12. 31 | 262,188,255,000 | 419,152,604,375 | 231,884,464,954 | 916,488,183,737 | 1,386,439,944,541 | 594,280,688 | 3,216,747,733,295 |

연결현금흐름표

제58기 2011년 1월 1일부터 2011년 12월 31일까지
제57기 2010년 1월 1일부터 2010년 12월 31일까지

제일모직주식회사와 그 종속기업

(단위: 원)

| 과목 | 제 58(당)기 | 제 57(전)기 |
|--------------------------|------------------------|------------------------|
| I. 영업활동으로 인한 현금흐름 | 194,607,094,846 | 425,602,018,902 |
| 1. 영업에서 창출된 현금흐름 | 256,833,628,231 | 469,824,822,289 |
| 당기순이익 | 259,120,914,693 | 272,847,447,175 |
| 법인세비용 | 16,555,566,041 | 48,542,777,576 |
| 금융수익 | (11,470,136,131) | (8,952,086,174) |
| 금융비용 | 34,388,621,883 | 30,785,300,006 |
| 배당금수익 | (14,870,165,561) | (12,148,665,058) |
| 대손충당금환입 | (794,059,477) | (3,053,664,056) |
| 매도가능금융자산처분이익 | (24,028,798,415) | (1,039,633,010) |
| 관계기업투자주식평가이익 | (29,595,151,578) | (41,178,088,619) |
| 관계기업투자주식처분이익 | (44,591,290,221) | - |
| 유형자산처분이익 | (395,591,242) | (850,012,593) |
| 퇴직연금운용수익 | - | (2,331,484,576) |
| 퇴직급여 | 22,296,386,638 | 18,762,930,273 |
| 대손상각비 | 120,347,168 | 4,108,163 |
| 감가상각비 | 155,762,032,633 | 128,232,176,906 |
| 무형자산상각비 | 5,918,515,041 | 7,992,688,088 |
| 기타의대손상각비 | 3,293,200,772 | 56,477,249 |
| 매도가능금융자산손상차손 | - | 5,308,163,866 |
| 매도가능금융자산처분손실 | - | 542,952,124 |
| 관계기업투자주식평가손실 | 17,100,498,033 | 830,326,329 |
| 유형자산처분손실 | 3,280,012,933 | 6,038,488,774 |
| 무형자산처분손실 | - | 1,838,244,048 |
| 무형자산손상차손 | 13,901,814,616 | 35,712,011,617 |
| 하자보수비 | 87,486,751 | - |
| 급여(장기성과인센티브) | 5,777,842,169 | 2,801,382,000 |
| 중단사업손실 | - | 23,778,376,545 |
| 운전자본의 변동 | (155,024,418,515) | (44,695,394,364) |
| (1) 매출채권의 증가 | (20,065,159,568) | (20,094,557,379) |
| (2) 미청구공사의 증가 | (794,216,263) | - |
| (3) 대여금및기타미수금의 감소(증가) | 16,117,069,952 | (15,956,686,083) |
| (4) 재고자산의 증가 | (68,718,999,375) | (94,001,200,703) |
| (5) 기타유동자산의 증가 | (1,578,979,445) | (4,532,893,804) |

(단위: 원)

| 과목 | 제 58(당)기 | 제 57(전)기 |
|---------------------------|--------------------------|--------------------------|
| (6) 장기매출채권의 감소(증가) | 91,362,722 | (5,011,061,045) |
| (7) 장기대여금및기타미수금의 증가 | (334,624,346) | (1,675,170,552) |
| (8) 기타비유동자산의 증가 | (3,169,188,256) | (175,727,270) |
| (9) 매입채무의 증가(감소) | (61,378,851,626) | 57,535,758,187 |
| (10) 초과청구공사의 증가 | 2,646,207,639 | - |
| (11) 미지급금및기타부채의 증가 | 177,150,662 | 49,075,853,541 |
| (12) 총당부채의 감소 | (798,677,705) | (614,504,243) |
| (13) 이연수익의 증가 | 847,840,303 | 2,264,826,869 |
| (14) 기타유동부채의 증가 | 26,716,888,038 | 7,527,625,247 |
| (15) 장기성과총당부채의 감소 | (3,163,385,000) | - |
| (16) 퇴직금의 지급 | (11,413,845,516) | (10,528,866,784) |
| (17) 사외적립자산등의 증가 | (30,205,010,731) | (8,508,790,345) |
| 2. 이자의 수취 | 2,053,576,254 | 1,744,858,075 |
| 3. 배당금 수취 | 17,009,315,561 | 14,287,818,019 |
| 4. 법인세환급분 | 56,962,575 | 620,602,780 |
| 5. 이자의 지급 | (31,078,159,783) | (28,645,146,429) |
| 6. 법인세부담액 | (50,268,227,992) | (32,230,935,832) |
| II. 투자활동으로 인한 현금흐름 | (332,977,210,194) | (255,952,637,476) |
| 1. 단기금융상품의 감소 | - | 15,106,392,232 |
| 2. 대여금및기타미수금의 회수 | 1,273,609,835 | 1,307,776,124 |
| 3. 장기대여금및기타미수금의 회수 | 1,747,607,255 | 274,013,824 |
| 4. 매도가능금융자산의 감소 | 19,226,162,912 | 2,338,732,986 |
| 5. 유형자산의 처분 | 2,054,304,263 | 1,803,263,164 |
| 6. 무형자산의 처분 | 1,345,701,983 | - |
| 7. 사업결합 | 1,454,972,839 | - |
| 8. 단기금융상품의 증가 | (171,500,000) | (4,537,591,507) |
| 9. 대여금및기타미수금의 증가 | (1,571,413,604) | (282,195,045) |
| 10. 장기대여금및기타미수금의 증가 | (8,789,450,484) | (351,164,485) |
| 11. 만기보유금융자산의 증가 | (100,000,000) | - |
| 12. 매도가능금융자산의 증가 | - | (111,690,000) |
| 13. 유형자산의 취득 | (327,271,465,119) | (256,390,986,629) |
| 14. 무형자산의 취득 | (22,175,740,074) | (13,468,228,283) |
| 15. 매각예정분류 | - | (1,640,959,857) |

(단위: 원)

| 과목 | 제 58(당)기 | 제 57(전)기 |
|--|------------------------|--------------------------|
| Ⅲ. 재무활동으로 인한 현금흐름 | 201,771,941,152 | (228,579,134,112) |
| 1. 차입금의 차입 | 618,987,731,422 | 30,590,100,238 |
| 2. 사채의 발행 | 498,124,300,000 | - |
| 3. 장기차입금의 차입 | 9,555,262,580 | 2,011,906,508 |
| 4. 유상증자 | - | 70,040,000 |
| 5. 파생상품자산의 감소 | 10,632,000,000 | - |
| 6. 차입금의 상환 | (900,533,005,750) | (226,487,748,975) |
| 7. 자기주식의 취득 | (349,627,600) | - |
| 8. 주식선택권의 행사 | 1,383,254,000 | 1,162,260,000 |
| 9. 배당금의 지급 | (36,027,973,500) | (35,925,691,883) |
| IV. 현금및현금성자산의 증가(감소) (I+II+III) | 63,401,825,804 | (58,929,752,686) |
| V. 기초의 현금및현금성자산 | 33,388,516,793 | 92,269,271,251 |
| VI. 현금및현금성자산의 환율변동으로 인한 효과 | (357,564,484) | 48,998,228 |
| VII. 기말의 현금및현금성자산 | 96,432,778,113 | 33,388,516,793 |

외부감사인의 감사보고서

제일모직주식회사와 그 종속기업 주주 및 이사회 귀중

본 감사인은 첨부된 제일모직주식회사와 그 종속기업의 2011년 12월 31일 현재의 연결재무상태표와 동일로 종료되는 회계연도의 연결손익계산서, 연결포괄손익계산서, 연결자본변동표 및 연결현금흐름표를 감사하였습니다. 이 연결재무제표를 작성할 책임은 회사 경영자에게 있으며 본 감사인의 책임은 동 연결재무제표에 대하여 감사를 실시하고 이를 근거로 이 연결재무제표에 대하여 의견을 표명하는 것입니다. 2011년 12월 31일 현재 제일모직주식회사와 그 종속기업의 자산총액의 4.53%와 동일로 종료되는 회계연도의 동 회사들의 매출액 총액의 9.58%를 차지하고 있는 Samsung Chemical U.S.A Inc. 외 13개 재무제표에 대하여는 타감사인의 감사보고서를 의견표명의 기초로 이용하였습니다. 본 감사인은 2010년 12월 31일로 종료하는 회계연도의 연결재무제표에 대하여도 감사를 수행하였으며, 2011년 3월 30일자 연결감사보고서에서 적정의견을 표명하였습니다. 본 감사인이 적정의견을 표명한 연결재무제표는 주석4에서 기술된 한국채택국제회계기준 조정사항이 반영되기 전의 연결재무제표였으며, 비교 표시된 첨부 2010 회계연도의 연결재무제표는 이러한 조정사항이 반영된 것입니다.

본 감사인은 회계감사기준에 따라 감사를 실시하였습니다. 이 기준은 연결재무제표가 중요하게 왜곡표시되지 아니하였다는 것을 합리적으로 확신하도록 감사를 계획하고 실시할 것을 본 감사인에게 요구하고 있습니다. 감사는 연결재무제표의 금액과 공시내용을 뒷받침하는 감사증거에 대하여 시사의 방법을 적용하여 검증하는 것을 포함하고 있습니다. 또한 감사는 연결재무제표의 전반적인 표시내용에 대한 평가뿐만 아니라 연결재무제표 작성을 위해 경영자가 적용한 회계원칙과 유의적 회계추정에 대한 평가를 포함하고 있습니다. 본 감사인이 실시한 감사가 감사의견 표명을 위한 합리적인 근거를 제공하고 있다고 본 감사인은 믿습니다.

본 감사인의 의견으로는 상기 연결재무제표는 제일모직주식회사와 그 종속기업의 2011년 12월 31일 현재의 연결재무상태와 동일로 종료되는 회계연도의 재무성과 및 현금흐름의 내용을 한국채택국제회계기준에 따라 중요성의 관점에서 적정하게 표시하고 있습니다.

서울시 영등포구 여의도동 23
안진회계법인

대표이사 **이 재 술**
2012년 3월 8일

이 외부감사인의 감사보고서는 감사보고서일(2012년 3월 8일) 현재로 유효한 것입니다. 따라서 감사보고서일 후 이 보고서를 열람하는 시점까지의 기간 사이에 첨부된 회사의 연결재무제표에 중요한 영향을 미칠 수 있는 사건이나 상황이 발생할 수 있으며, 이로인하여 이 외부감사인의 감사보고서가 수정될 수도 있습니다.

감사위원회의 감사보고서

본 감사위원회는 2011년 1월 1일부터 2011년 12월 31일 까지 제58기 사업연도의 회계 및 업무에 대한 감사실시 결과를 다음과 같이 보고합니다.

1. 감사방법의 개요

(1) 회계에 관한 감사

- 회계감사를 위하여 회계에 관한 장부와 관계서류를 열람하고 재무제표 및 동 부속명세서에 대하여도 면밀히 검토하였습니다.
- 감사를 실시함에 있어서 필요하다고 인정되는 경우 대조, 실사, 입회, 조회, 기타 적절한 감사절차를 적용하여 감사하였습니다.

(2) 업무에 관한 감사

- 업무감사를 위하여 이사회 및 기타 중요한 회의에 출석하고 필요하다고 인정되는 경우 이사로부터 영업에 관한 보고를 받았으며, 중요한 업무에 관한 서류를 열람하고 그 내용을 면밀히 검토하는 등 적절한 방법을 사용하여 감사하였습니다.

2. 재무상태표 및 손익계산서의 표시에 관한 사항

재무상태표와 손익계산서는 법령 및 정관에 따라 회사의 재산 및 손익상태를 정확하게 표시하고 있습니다.

3. 이익잉여금처분계산서에 관한 사항

이익잉여금처분계산서는 법령 및 정관에 적합하고, 또한 회사의 재산상태와 기타의 사정에 비추어 타당하게 작성되었습니다.

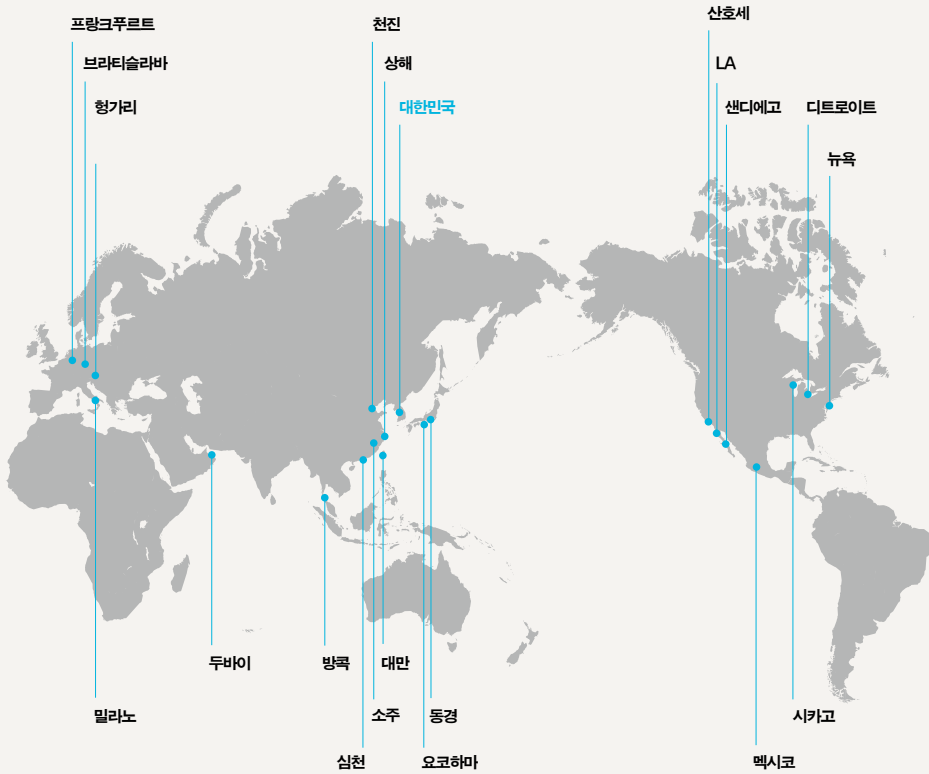
4. 영업보고서에 관한 사항

영업보고서는 법령 및 정관에 따라 회사의 상황을 정확하게 표시하고 있습니다.

2012년 2월 21일
제일모직주식회사

감사위원장 김 영 진
감사위원 김 성 진
감사위원 홍 석 주

GLOBAL NETWORK



국내사업장

케미칼/전자재료사업부

의왕 R&D 센터

경기도 의왕시 고천동 332-2번지
Tel: 031-596-4114
Fax: 031-596-3249

구미사업장

경상북도 구미시공단동 290번지
Tel: 054-468-2345
Fax: 054-468-2319

여수사업장

전라남도 여수시 평여동 62번지
Tel: 061-689-1242
Fax: 061-689-1243

오창사업장

충청북도 청원군 오창읍 구룡리 441-1번지
Tel: 043-200-0039
Fax: 043-217-6991

패션사업부

금천센터

서울특별시 금천구 가산동 60-49번지
Tel: 02-860-6153
Fax: 02-860-6149

패션 서울사무소

서울특별시 종로구 수송동 83-1번지
Tel: 02-2076-6666
Fax: 02-2076-6966

패션 호림아트센터

서울특별시 강남구 신사동 651-16번지
Tel: 070-7130-7859

해외사업장

케미칼/전자재료사업부

케미칼 상해법인 (S.C.S.C)

Samsung Chemical Material Trading(Shanghai) Co., Ltd.

Room No. 2701 Shanghai International Trade Center, 2201 Yanan Rd(W) Shanghai 200336, China
Tel: +86-21-6270-3000
Fax: +86-21-6275-6882
Email: ws0703.kim@samsung.com

천진사무소

Tianjin Office

1802 Xinyin Building, 7 Youyi Road, Hexi District, Tianjin, China
Tel: +86-22-2836-4258
Fax: +86-22-2836-4268
Email: hugh_kim@samsung.com

심천사무소

Shenzhen Office

Rm2503, Modern International Building, #3038 Jintian Rd.S., Futian District, Shenzhen, China
Tel: +86-755-8203-2204
Fax: +86-755-8203-2321
Email: hb88.shin@samsung.com

천진법인 (T.S.E.P)

Tianjin Samsung Engineering Plastics Co., Ltd.

No. 20, 5th Saída Branch Rd., Xinqing Economic Development Area Dist., Tianjin 300385, China
Tel: +86-22-5868-0290
Fax: +86-22-5868-0299
Email: mc007.jeong@samsung.com

태국법인 (S.C.T)

Samsung Chemical(Thailand) Co., Ltd.

16th Floor, Empire Tower, 195 South Sathorn Road, Yannawa, Sathorn, Bangkok, Thailand
Tel: +66-2-624-6710
Fax: +66-2-624-6780
Email: jh1977.jeong@samsung.com

미주법인 (S.C.I)

Samsung Chemical USA, Inc.
14251 E. Firestone Blvd. Suite 101
La Mirada, CA 90638, USA
Tel: +1-562-229-1311
Fax: +1-562-926-9930
Email: jooweon.lee@samsung.com

시카고사무소

Chicago Office
935 National Pkwy, Suite 93520 Schaumburg,
IL 60173, USA
Tel: +1-847-407-2848
Fax: +1-847-407-2819
Email: han.kook.lee@samsung.com

샌디에고사무소

San Diego Office
2020 Camino Del Rio North Suite 520,
San Diego, CA 92108, USA
Tel: +1-619-278-0961
Fax: +1-619-278-0964
Email: jongho82.yang@samsung.com

멕시코법인 (S.C.A)

Starex Compounding America, Inc.
2020 Camino Del Rio North Suite 520,
San Diego, CA 92108, USA
Tel: +070-7883-0060
Email: minho00.kim@samsung.com

유럽법인 (S.C.E.G)

Samsung Chemical Europe GmbH
65824 Am Kronberger Hang 6 Schwalbach/Ts
Germany
Tel: +49-6196-66-7410
Fax: +49-6196-66-7466
Email: leedongsoo@samsung.com

두바이사무소

Dubai Office
PO Box 48969 Flat No. 2403,
Al Shafar Tower 1, Tecom, Greens, Dubai, UAE
Tel: +971-4-447-3411
Fax: +971-4-447-3412
Email: moon357@samsung.com

슬로바키아사무소

Slovakia Office
831 04 Skultetyho 1, no. 207, Bratislava,
Slovakia
Email: jh2407.kim@samsung.com

헝가리법인 (S.C.H)

Samsung Chemical Hungary LLC
2851 Uveggyar ut. 2 Kornye Hungary
Tel: +36-34-814-120
Fax: +36-34-814-181
Email: bt.hyun@samsung.com

일본법인 (S.C.J)

Samsung Cheil Industries Japan Co., Ltd.
T-Cube 17F, Roppongi 3-1-1, Minato-ku,
Tokyo, Japan
Tel: +81-3-6234-2197
Fax: +81-3-6234-2253
Email: c77.song@samsung.com

중주법인 (S.C.E.S)

Samsung Chemical Electronic
Materials(Suzhou) Co., Ltd.
6-A XianDai Gong Ye Fang,
No.333 XingPu Rd. Suzhou,
Jiang Su Province, China
Tel: +86-512-6936-3800
Fax: +86-512-6936-3899
Email: donghan.hur@samsung.com

대만사무소

Taiwan Office
3F, No.30, Lane 513, Rueiguang Rd.,
Neihu District, Taipei, Taiwan
Tel: +886-2-8751-0033
Fax: +886-2-8751-3131
Email: yj.o@samsung.com

요코하마 Lab

Yokohama Lab
Sugasawacho 2-7, Tsurumi-ku, Yokohama,
Japan
Tel: +81-45-510-4055
Email: hum.lee@samsung.com

산호세 Lab

San Jose Lab
2186 Bering Drive, San Jose, CA 95131, USA
Tel: +1-408-526-1122
Fax: +1-408-526-1128
Email: minsoo0103.kim@samsung.com

패션사업부

패션 상해법인 (S.F.T.C)

Samsung Fashion Trading(Shanghai)
Co., Ltd.
16F, 1018 Changning Road, Shanghai, China
Tel: +86-21-6197-7122
Fax: +86-21-6197-7200
Email: chaejeong.lim@samsung.com

패션 밀라노법인

Samsung Fashion srl
20143 Via C.Darwin 20/22 Milano, Italia
Tel: +39-02-8311-1822
Fax: +39-02-8311-1860
Email: yongik.kim@samsung.com

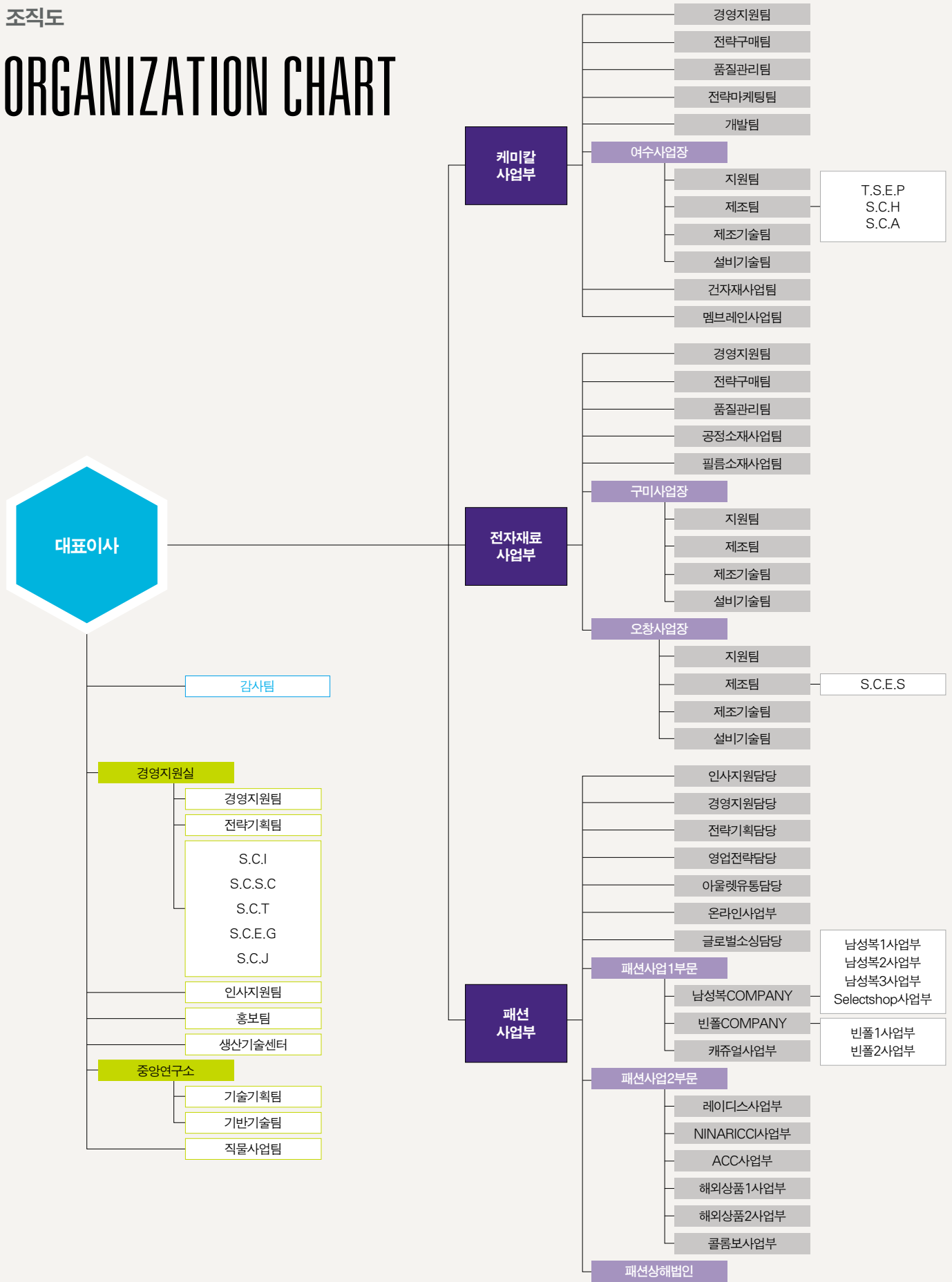
뉴욕법인 (C.A.I)

Cheil America, Inc.
107 Grand Street 7th floor, New York,
NY 10013, USA
Tel: +1-212-625-3580
Fax: +1-212-625-3558
Email: juneny.kim@samsung.com

동경사무소

Tokyo Office
T-Cube 17F, Roppongi 3-1-1, Minato-Ku,
Tokyo, Japan
Tel: +81-3-6234-2200
Fax: +81-3-6234-2255
Email: cho34@samsung.com

ORGANIZATION CHART



본 보고서에 대한 추가적인 정보가 필요하거나
궁금한 사항이 있으신 경우 다음의 연락처로
문의해 주시기 바랍니다.

- 주소: 경기도 의왕시 고천동 332-2 제일모직 IR팀
- 전화: 031-596-3151~3
- 팩스: 031-596-3178
- 홈페이지: <http://cii.samsung.com>



자원절약과 환경보호를 위해 본 보고서는
친환경 용지에 인쇄되었습니다.

